

Ленинский ШАХТЕР

ОРГАН ЛЕНИНСК-КУЗНЕЦКОГО ГОРКОМА КПСС
И ГОРОДСКОГО СОВЕТА ДЕПУТАТОВ ТРУДЯЩИХСЯ

№ 251 (8209)

ВТОРНИК

22

ДЕКАБРЯ

1964 года

Цена 2 коп.

Плазма работает

В КОСМОСЕ

Из сообщения ТАСС стало известно об очередном достижении в космосе: на автоматической станции «Зонд-2» работают электрические реактивные плазменные двигатели, используемые в качестве органов управления для системы ориентации.

В плазменных электро-реактивных двигателях рабочее тело (плазма) разогревается с

помощью электрической энергии и ускоряется за счет электромагнитных сил. Плазма представляет из себя вещество, состоящее из смеси положительно и отрицательно заряженных и нейтральных частиц. Самые «холодные» плазмы имеют температуру более 8—10 тысяч градусов Цельсия. Скорость движения частиц в плазме порядка десятков километров в секунду. Плазму можно заставить двигаться в определенном направлении и создавать тягу. Если на плазму воздействовать электромагнитным полем, то она будет двигаться подобно тому, как двигается в электромоторе проводник, по которому течет ток. Отсюда вытекает возможность ускорения частиц рабочего тела до скоростей в десятки и сотни километров в секунду — скоростей недостижимых в двигателях, работающих на химическом топливе или сжатом газе.

Электроэнергию для питания этих двигателей можно брать в космосе, непосредственно от солнечных батарей или от другого источника.

Плазменные электрореактивные двигатели, работающие на принципе, изложенном выше, впервые использованы на советской автоматической станции «Зонд-2».

Этим экспериментом практически доказана работоспособность конструкции плазменного двигателя в условиях космического пространства.

(ТАСС).

Вступая в шестой год семилетки, коллектив шахты «Комсомолец» поставил перед собой серьезные задачи по улучшению

всех количественных и качественных показателей и досрочному выполнению производственной программы.

И вот год позади. Слово коллектива оказалось крепким: годовой план по добыче угля выполнен досрочно — 24 ноября, за 11 месяцев выдано дополнительного топлива — 160.225 тонн, а консуемых углей — 418.780 тонн, среднесуточная добыча за этот период составила 5.438 тонн, на 566 тонн выше плановой.

Эти результаты достигнуты за счет концентрации очистных забоев и увеличения нагрузки на них: вместо двенадцати, предусмотренных планом, в среднем ежемесячно находилось в работе 10 очистных забоев с фактической нагрузкой в пределах 12.000 тонн, против 10.950 тонн в 1963 году.

Темпы проходки подготовительных выработок в этом году доведены в среднем до 95 м одним забоем против 58 м в 1963 году.

Важной особенностью работы шахты в 1964 г. было то, что с заданием справились все участки. Четкая организация труда, своевременное решение неотложных технических вопросов, широкий размах соревнования — вот что обеспечило их ритмичную работу.

На положительные результаты работы шахты сказались успехи наших маяков производства. Комплексная очистная бригада коммунистического труда, возглавляемая бригадиром Канавиным Иваном Павловичем, с начала года взяла курс добыть за год 300 тысяч тонн угольным комплексом К-52м. Как известно, она выполнила обязательство досрочно — 21 ноября, а сейчас работает в счет 1965 года.

Комплексная очистная бригада коммунистического труда участка № 10, возглавляемая Гартманом Карлом Солмоновичем, поддерживая инициативу бригады тов. Роговского с шахты имени Кирова — «шлюс 800», ежемесячно добывала в среднем по 2.000 тонн.

Успех закрепим

Проходческая бригада коммунистического труда, возглавляемая опытным проходчиком Гурбиным Анатолием Ивановичем, досрочно закончила выполнение годового плана и имеет на своем сверхплановом счету 188 м. Бригада коммунистического труда возглавляемая Леончиком Степаном Юрьевичем, довела проходку полевого штрека по крепким горным породам в среднем до 85 метров.

ЗАГЛЯДЫВАЯ В ЗАВТРА

Слаженная работа всего коллектива шахты сказалась на улучшении экономических показателей. По себестоимости достигнута экономия с начала года до 150 тысяч рублей, а к соответствующему периоду прошлого года себестоимость снижена на 33,8 копейки на тонну, всего на 520 тыс. руб. Среднемесячная производительность труда на рабочем по добыче составила 65,6 тонны на 8,7 проц. выше плана и на 14 проц. выше против фактически достигнутой в прошлом году.

Такой выход к рубежу 1965 года не только радует нас, но и ко многому обязывает. Мы хорошо понимаем, что дело чести всего коллектива — закрепить достигнутое и двинуться дальше. Поэтому руководство, партийный и профсоюзный комитеты шахты всесторонне обсудили перспективы на новый год. Мы вскрыли серьезные неиспользованные резервы и рассчитываем пустить их в дело.

Мы наметили в новом году провести дегазацию, в первую очередь по Бреевскому и Толмачевскому пластам. Будет

усилена борьба с пылеобразованием и за счет использования агрегатов УНВ, применения пылепоглощающих установок и мокрого бурения в породных забоях. Улучшение условий труда поможет вести более интенсивную работу.

Мероприятиями предусмотрено повысить уровень механизации. В частности, по пластам Бреевскому и Серебрянниковскому довести механизированную навалку до 30 процентов. Внедрение мехнавалки позволит ввести комплексную организацию труда еще в ряде лав.

Большое внимание будет уделено механизации труда на вспомогательных работах. Например, намечено оборудовать монорельсовые дорожки там, где лес приходится доставлять на расстояние 100 м и больше, а также организовать работу скребковых конвейеров на реверс.

По-прежнему мы намерены держать курс на концентрацию горных работ, на увеличение нагрузки на каждый очистной и подготовительный забой. При этом имеется в виду обеспечить ритмичную работу всех участков. «Работать без отстающих!» — наш девиз на 1965-й год.

Намечают для себя новые рубежи наши маяки. Бригада И. П. Канавина будет бороться за перекрытие своего нынешнего достижения.

Все это в наших силах. Но вместе с этим предстоит вести работы по реконструкции вентиляции шахты — начать проходку вертикальных стволов в логу Широком. Есть для этого необходимая документация, работы включены в план. Не знаем только, кто подрядчик. Эта реконструкция крайне важна. Но тут дело зависит не от нас: И нас беспокоит, будет ли вестись здесь работа.

Коллектив шахты «Комсомолец» твердо уверен в своих силах и будет бороться за досрочное выполнение заданий последнего года семилетки.

Ф. СЕРЖАНОВ,
начальник шахты «Комсомолец».

ПО РОДНОЙ СТРАНЕ

Имя Мисбахы Мавлеева хорошо знакомо шахтерам Кизеловского угольного бассейна. Он возглавляет скоростную проходческую бригаду на шахте № 2-Капитальная. Пятьдесят два человека — члены бригады Мавлеева — имеют в основном 6-е разряды. Каждый из них может выполнить любую смежную работу.

Дружный коллектив недавно установил на проходке полевого откаточного штрека рекордную для Кизеловского бассейна выработку: за месяц пройдено 192 погонных метра.

На снимке: бригадир проходчиков М. МАВЛЕЕВ.

Фото Е. Загуляева. Фотохроника ТАСС.

На старте — конверторы!

90 миллионов тонн стали намечено выплавить в 1965 году. Это почти в 1,7 раза больше, чем было в начале семилетки.

1965-й год по праву можно назвать конверторным. Пять крупных конверторов войдут в строй на предприятиях липецком, криворожском и ждановском имени Ильича. За счет этих агрегатов и будет достигнут основной прирост производства стали.

Колхозные здравницы Эстонии

ТАЛЛИН. (ТАСС). На острове Сааремаа, побережья которого славятся целебными морскими глинами, в сельхозартеле «Мереранна» вступила в строй первая в Эстонии колхозная грязелечебница. Эта здравница, построенная по инициативе председателя сельхозартела и главного врача районной больницы,

сможет принимать ежедневно 100 человек.

На побережье Финского залива при крупнейшем в Прибалтике межколхозном доме отдыха скоро начнется строительство санатория. В нем предусмотрен целый комплекс зданий для лечения 2.500 труженников села в год.

ИДЕТ РУДА КМА

БЕЛГОРОД. (ТАСС). Ровно пять лет тому назад эхо мирных взрывов возвестило о рождении в центре Европейской части Союза близ города Губкина первого мощного железорудного карьера — Лебединского. Проектной мощности рудник должен был достигнуть в 1965 году, но покорители

железорудных богатств КМА уже во второй половине нынешнего года вышли на планировавшийся уровень.

Коллектив рудника досрочно выполнил годовой план. За пять лет страна получила от лебединцев более 19 миллионов тонн богатейшей руды — на 1 миллион 119 тысяч тонн больше задания.

ИЗВЕЩЕНИЕ

23 декабря в 5 часов вечера ГК КПСС проводит кустовые семинары производственных агитаторов и агитаторов, работающих среди населения. Семинары состоятся: для агитаторов Польшаевского куста в актовом зале шахты «Польшаевская-2»; для остальных — в Большом зале заседаний ГК КПСС.

Идеологический отдел ГК КПСС.

Соперник Крыма и Кавказа

Самая молодая в стране сахалинская курортная зона может соперничать с Крымом и Кавказом. На самом Сахалине, а также на островах

Курильской гряды уже открыто 75 групп выходов минеральных источников и 6 месторождений целебных иловых и сопочных грязей.

По разнообразию типов минеральных вод островная область может поспорить с наиболее известными советскими и зарубежными ку-

рортными зонами. Здравницы сахалинской курортной зоны все шире используют эти природные «лекарства».

(ТАСС).



Тулская область. Цех производства фитингов — один из передовых на Косогорском металлургическом заводе. С начала года он выпустил сверх плана более трех миллионов деталей для трубных соединений на резбю.

Такие успехи стали возможны благодаря улучшению организации труда, совершенствованию производства.

На снимке: оператор Г. Д. Потанина следит за работой агрегатного полуавтоматического станка.

Фото П. Маслова.

Фотохроника ТАСС.

Жониторель миссе в действеши

Страница партийно-государственного контроля № 29

Народный контроль обретает силу

* Когда будет новоселье?

Сила партийно-государственного контроля — в огневой работе низовых постов, в крепкой связи с трудящимися, в решительном искоренении недостатков.

Так понимает свою роль на шахте имени С. М. Кирова группа содействия партийно-государственному контролю, которой руководит член партийного комитета Василий Федорович Суховий. И во всей своей работе бюро группы, которое состоит из 10 человек, опирается на участковые и цеховые посты.

Лава № 47 третьего участка обрабатывается в трудных геологических условиях, что вызвало необходимость изменения паспорта крепления. Однако паспорт не был своевременно пересмотрен. Дошло до того, что горняки при помощи комбайна вытаскивали из завала металлические стойки. Ясно, что такой способ извлечения крепи не способствовал успешной работе коллектива и ставил под удар экономику участка. За короткий промежуток времени было завалено около 200 металлических стоек.

Старший поста коммунист Тайво Ялмарович Тимонен забил тревогу. Руководители шахты стали разбираться с работой в лаве № 47. Были продуманы организационные меры, намечено изменение технологии угледобычи, в лаву дан новый комплект металлической крепи.

Но с поста содействия партгосконтролю снова тревожный сигнал: новые металлостойки непригодны для крепления забоя. Грубо обработанные в мехцехе, они не имеют надежной устойчивости, и горнякам находиться с рядом с ними крайне опасно. Все стойки этого комплекта надо выдавать нагора и ремонтировать.

Но не всегда металлическая крепь остается в завале в силу суровой неизбежности, вызванной геологическими условиями. Сотни металлических стоек, которые

обошлись шахте очень дорого, теряются в выработках из-за беспечности некоторых руководителей участка.

Получив такие сигналы с участков, бюро группы содействия партгосконтролю на одном из своих заседаний заслушало начальников участков, где обнаружены потери металлокрепей.

Ответ перед народным контролем пришлось держать начальнику участка № 15 О. Г. Кондратьеву. В лаве № 61 этого участка за три месяца было похоронено 363 стойки. Прямые виновники такой безалаберности тоже пытались спрятаться за сильное горное давление в лаве. Но члены бюро группы не дали себя обмануть. «Как же так, — спросили у тов. Кондратьева, — все оборудование горняки спасли, а стойки ни одного раза не успели вытаскивать?».

Такое же положение с металлической крепью создалось и на четвертом участке, где начальником был В. П. Конаков. Начальник участка никак не смог объяснить, куда девались 170 стоек. Решение партгосконтроля — удержать с виновных причиненные предприятию убытки.

Недавно бюро группы обсудило вопрос о хранении и использовании горного оборудования. Но, прежде чем обсуждать, на участках была проведена тщательная проверка. И выяснилось, что отдельные командиры производства знают только план и нисколько не заботятся о продлении сроков службы оборудования, не воспитывают у горняков чувство бережливости к народному доbru.

Хуже того — некоторые руководители участков пренебрегают элементарными требованиями учета материальных ценностей. Начальник участка Н. И. Давыдов несерьезно отнесся к передаче восьмого участка и приему тринадцатого. На одном участке оборудование не

сдал, а на другом — не принял.

Народный контроль важную роль сыграл в борьбе за повышение качества проходки горных выработок. Например, на участке № 8 был обнаружен прямой обман госустройства. Выработки должны проходить с раскоской, а фактически их проходили узким ходом, но к замеру подавали их как пройденные с раскоской. В результате уголь нагору выдавался вместе с породой, а бракоделам платили деньги за то, чего они не делали. Виновники такого безобразия наказаны.

Группа содействия партгосконтролю работает плечом к плечу с «Комсомоль-

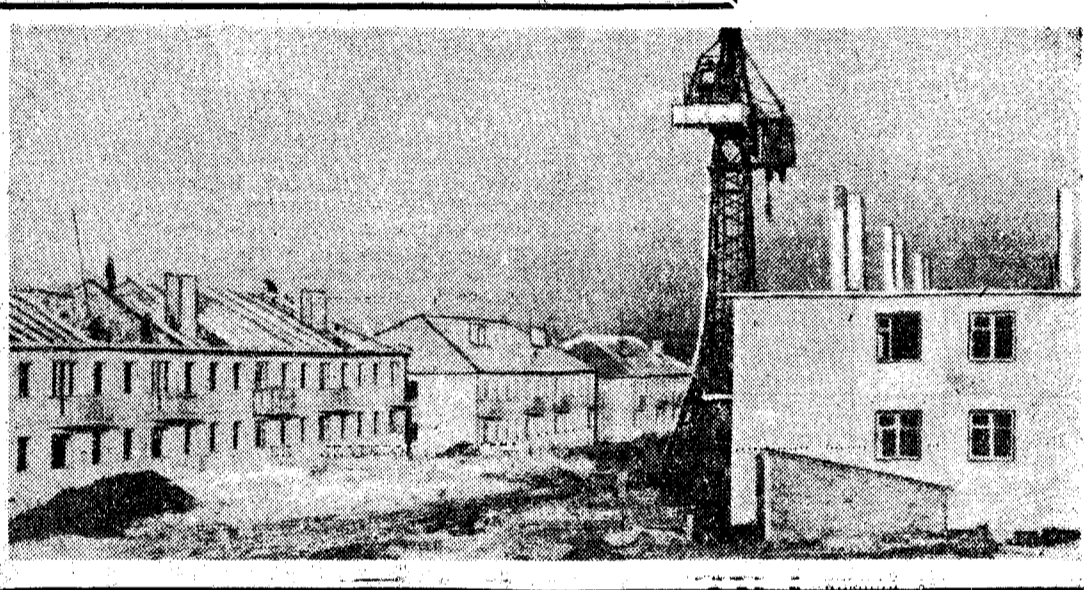
ским прожектором». Решая вопросы качества, эти два органа народного контроля сейчас распределили свои обязанности. «Комсомольский прожектор» будет выявлять потери угля в завалах лав, а группа партгосконтроля — следить за качеством проходки подготовительных выработок.

В работе группы еще много недостатков. Ее ячейки на участках и в цехах еще не так боеспособны и оперативны как это должно быть. Но, тем не менее, партгосконтроль на шахте обретает все большую силу, становится одной из действенных форм общественного самоуправления.

А. ВОСТРИКОВ.

Сколько было радости у жителей села Чусовитино, когда на их улицах появились автомашины, груженные панелями. Только и разговоров было, что скоро появится новый квартал домов не хуже городских. Строители из Ленинского стройуправления треста «Кузбассжилстрой» назвали точно день, когда можно будет справлять новоселье.

Но обещания, остались обещаниями. Сроки менялись, как листки календаря. Хотели сдать дома летом, потом — осенью, а сейчас строители уже ничего конкретного не обещают. Знают, что им на этот раз никто не поверит. Дома строятся очень медленно, а вокруг них уже выросли настоящие горы из мусора, железобетонных плит, лесных материалов.



ТАК РАБОТАТЬ НЕЛЬЗЯ

Качество выпускаемой продукции — это зеркало, в котором отражается вся деятельность предприятия. Оно говорит и о совершенстве техники и технологии производства и об уровне инженерной службы.

Вопросы качества угля имеют первостепенное значение и для коллектива нашей шахты. Да это и понятно. Ведь уголь, добытый горняками, идет во все уголки Советского Союза.

Вот и давайте посчитаем. Если мы ежемесячно отгружаем 150—160 тысяч тонн угля со средней зольностью десять процентов, то это значит, что мы вместе с углем отгружаем 15—16 тысяч тонн золы. В этом году мы отгрузили 1 млн. 170 тысяч тонн, значит и отправили 170 тысяч тонн золы. Чтобы ее перевезти потребовалось 2.800 шестидесяти-тонных железнодорожных вагонов. Вот что означает качество угля при нашей добыче и отгрузке.

А ведь эти цифры установлены планом. Но сколько еще из-за недобросовестного отношения к работе мы допускаем брака и тем самым увеличиваем количество породы, когда добываем уголь.

В 1964 году не укладывались в установленный стандарт зольности, а иными словами, давали брак в январе 6 участков, в феврале — 8, в марте — 6 и т. д. Точнее, ежемесячно 5—8 участков выдавали уголь с повышенной зольностью. Особенно плохо с зольностью на 5-м и 9-м участках. Из одиннадцати месяцев шесть месяцев они выдавали брак. Первый участок работал с браком семь месяцев, а седьмой — десять.

Большое количество брака объясняется тем, что не

только рабочие не занимаются породовыборкой, но и горные мастера не требуют от горняков выполнять эти работы. Мало внимания обращают на качество угля горные мастера тт. Токаренко, Ледяйкин, Кунцевич, Азаров и другие.

О том, насколько серьезно занимаются горные мастера качеством угля, можно судить по такому примеру. Горный мастер тов. Кононенко не считает своей обязанностью требовать с рабочих отборки породы, и качество угля у него всегда плохое. Перешел Кононенко с первого участка на четырнадцатый, а методы руководства оставил старые. И на этом участке допускает много брака.

Надо сказать, что отдельные начальники участков не обсуждают на нарядах виновников брака. Начальник сортировки тов. Миронов и десятники тоже слабо контролируют породовыборку. В результате ежемесячно до 1.000 тонн бракуется добытого угля. Только за 17 дней декабря уже забраковано 1.020 тонн угля. Это значит, что шахта понесла убытков более чем на 5 тысяч рублей.

Настала пора начальникам участков строже спрашивать со своих подчиненных за качество угля. Так, как работают некоторые участки, в наше время работать нельзя.

С. МИКОВ, П БОЙКО.

Все наоборот

Лава № 12 шахты имени 7 ноября начала работать где-то в первой декаде ноября. Первые недели ушли на устранение недоделок, которые остались при оборудовании лавы. Только начали качать уголь — и опять беда: не включаются ленты, не работает автоматизация. Ленты наладили, автоматизация начала работать, тут бы качать да качать. Но, оказывается, на один погрузочный пункт качают три лавы и подготовительный участок. Уголь из лав и нарезок не успевает прин и м а т ь э т о т пункт, а кроме всего, и порожняком плохо обеспечивают.

Вместо того, чтобы серьезно разобраться с нашей работой, руководство участка (начальник тов. Андрияшкин) пошло по пути наименьшего со-

противления. Валяло и отменило испытательную и оправдавшую себя сквозную комплексную организацию труда. А это уже отрицательно сказалось на работе.

Например, если монтировать комбайн, его не доводят до рабочего состояния, хотя на это и время есть. Или бригада «идет» на добычу угля. Наряд ей дают 150 тонн. Приходит она в лаву, а там ни палки леса. Хорошо, если есть в смене лесоспускщик, а то и его частенько не бывает. Тогда кому-то из горняков приходится идти нагору и доставлять лес.

Сейчас лава около 50 метров. При всех этих недостатках можно выполнять план. Лава ведет се-

бя хорошо. Надо было бы укрупнить бригады, но у нас сделали наоборот. Взяли за чем-то выделили отдельно четырех посадчиков.

В лаве сейчас 9 металлических стоек и четыре таких же клетки. Посадку делаем через две ленты. Весь объем работ, т. е. переноска стоек, клеток и посадка, занимает не более двух часов. Остальное время посадчики сидят и ждут фронта работ. Например, 14 декабря в смену вышло пять человек — комбайнер и четыре горнорабочих. Наряд был такой: взять нижнюю нишу, зачистить лаву, сделать подготовку и подрезать комбайном снизу десять метров.

Посадчики спустились ровно в полсмены. Но работать им еще было нельзя. Правда, можно было сокращать конвейерный настил. Об этом их попросил горный мастер Сафин. Но они ответили, что это не их дело.

Наша бригада не успела сократить настил, и следующая смена потеряла два часа. Настил начали делать ровно за час сорок минут до конца смены. Пока бригада вышла из шахты и ждала на шурфе машину, вышли из шахты и посадчики. Они работали в эту смену один час пятьдесят минут.

Кажется, ясно, что нет целесообразности держать на хлебников. В забое дорога каждая пара рук. Надо подумать над этим руководству участка.

П. МУХУТДИНОВ, комбайнер.

**НАШ ДЕВИЗ:
ДОБРОТНО,
ДЕШЕВО,
НОВО!**

Агрегатно-участковый метод труда на автотранспорте

ДО ФЕВРАЛЯ этого года в Ленинск-Кузнецком пассажирском автохозяйстве на ремонте автомобилей и вспомогательных работах было занято 140 человек. Работали в три смены с непрерывной неделей. Но ремонтники явно не справлялись. Коэффициент использования парка составлял лишь 0,68—0,69. В выходные дни водители автобусов вместо отдыха шли в мастерские. Отсюда очень высокая себестоимость ремонта, перерасход заработной платы. Дальше вести так хозяйство было нельзя.

Решили изменить организацию труда на ремонте. До этого уже читали в журналах и специальной литературе об опыте некоторых хозяйств, перешедших на агрегатно-участковый метод. Познакомились с ним детально, изучили, заказали бланки технической документации.

В чем сущность агрегатно-участкового метода? Она не сложна. Все узлы и агрегаты автомобиля раскрепляются за определенными группами

ремонтников, которые обязаны производить ремонт и обслуживание только на своем участке.

В этой, кажется, несложной технологии есть большие возможности. Ведь каждому известно, что специализация позволяет не только улучшить качество производимых работ, но и установить постоянный действенный контроль как за выполненной работой ремонтниками, так и за водителями.

Здесь следует сказать о системе учета. Он ведется по работе каждого слесаря, каждого участка, по каждому автомобилю. Это позволяет вести анализ работы всех участков по пробегу автотранспорта, дает возможность решать вопросы не интуитивно, а технически грамотно, так как все данные для этого имеются. Кроме того, каждый участок имеет возможность создать фонд оборотных узлов и агрегатов. И если у автомобиля что-то сломалось, то стоит заменить агрегат или узел, и он снова выходит на линию.

От качества ремонта зависит и заработная плата. Ведь премия начисляется только тем ремонтным группам, где не допустили случаев брака. И повышение разряда (а отсюда и повышение заработной платы) тоже зависит от качества ремонта узлов и агрегатов, закрепленных за участком.

После общего собрания рабочих, занятых на ремонте и обслуживании автопарка, все люди были закреплены за участками, которых у нас об-

щестнадцать диспетчеры, на должности которых назначили механиков.

Основным документом по учету ремонта является «лист учета», с которого все данные заносятся в лицевую карточку автомобиля. Это позволяет назначать техническое обслуживание и ремонт с учетом фактического пробега, технического состояния и условий эксплуатации автомобиля; контролировать выполнение назначенного техобслуживания и ремонта, устанавли-

готовых узлов и агрегатов, и этот запас не снижается. Например, на основных участках № 2 и № 3, где начальниками А. В. Лушников и И. Т. Сергеев, простой автомобилей на ремонте против прошлого года сократился на 50 процентов. Поступил к ним автомобиль — они быстро снимают неисправный узел или агрегат, заменяют его готовым, а уже потом ремонтируют его. То же самое и на других участках.

Пути повышения технической готовности и использования автопарка проложены, но есть у нас еще и недостатки. Еще не по-настоящему работают механики контрольно-пропускного пункта, которые подчас еще выпускают на линию автобусы с мелкими техническими неисправностями. Так, во время недавней произведенной проверки работниками ГАИ на автобусах было выявлено много мелких неисправностей, которые пришлось устранять два дня. А ведь этого можно избежать, если будет налажен контроль.

Полностью подсчитать выгоду от внедрения агрегатно-участкового метода пока еще трудно. Во-первых, год еще не закончился, а во-вторых, мы до весны работали по старинке. Но все равно есть все основания смело заявить, что экономическая выгода огромна. К тому же, резко изменилось отношение ремонтников к труду, ибо появился стимул, повысилась трудовая дисциплина, творческая инициатива по усовершенствованию технологии ремонта узлов и агрегатов и т. д.

Агрегатно-участковый метод внедрен! Сейчас наша задача — усовершенствовать его, анализировать и делая выводы, устранить существующие недостатки, направить все усилия на повышение использования автопарка.

М. НОВИКОВ,
главный инженер пассажирского автохозяйства.

Идет Всесоюзный рейд

разовалось восемь. Каждому участку отвели определенное место в мастерских, установили необходимое оборудование и механизмы, закрепили узлы и агрегаты, на которых он должен специализироваться. Вот как это выглядит практически:

первый участок — обслуживание и ремонт двигателей и системы охлаждения;

второй — сцепление, КП, ручной тормоз, карданный вал, редуктор заднего моста, дверные механизмы;

третий — передний мост, рулевое управление, задний мост, тормозная система, подвеска автобуса;

четвертый — аккумуляторы, электрооборудование, топливная система;

пятый — кузов;

шестой — шины;

седьмой — слесарно-механические работы;

восьмой — моечно-уборочные работы.

На каждый участок из числа механиков и опытных работников был назначен руководитель участка, а общее руководство стали осу-

ливать величину простоев, анализируя причины их у одних автомобилей и бесперебойную работу — у других.

Прошло несколько месяцев работы по новому методу, а результаты уже радуют. За счет организации агрегатно-участкового метода у нас в автохозяйстве сократился штат ремонтников на 25 человек. За счет этих должностей мы приняли дополнительно шоферов и кондукторов, чем улучшили работу городского транспорта на линиях. Водители сейчас в свой выходной не занимаются ремонтом, как было раньше, а отдыхают. Отсюда и показатель. Фонд заработной платы на ремонте снизился на 20 процентов, а ремонтники стали получать на 10 процентов больше. Повысился и коэффициент использования парка до 0,72. Затраты за 10 месяцев на ремонте ныне составили на 1 километр пробега 3,2 коп., а в прошлом году 3,4 коп., за это же время на 11 коп. сократились накладные расходы на автомобилечас.

На участках сейчас создан достаточный оборотный фонд

БРАТЯ ШАГАЮТ В НОГУ

В учебный пункт шахты имени С. М. Кирова пришли два похожих друг на друга молодых паренька.

— Наверное, братья? — спросили у них.

— Да, и к тому же, близнецы.

Родились они в довоенный, 1940 год, вместе учились в селе Крапивине, вместе закончили семилетку, одновременно поступили в Ленинск-Кузнецкое ГПУ № 8 и в один же день им вручили удостоверения о его окончании. Затем братьям пришлось на время расстаться. Алексей получил направление на шахту «Польсаевская-1», Петр — на шахту С. М. Кирова.

Три года назад братьев Ковылиных призвали в армию. И в армии они оказались в одной части, в одном отделении.

Окончена служба. И снова решили два брата не расставаться. Подали заявление на шахту имени С. М. Кирова.

Начальник отдела кадров удовлетворил просьбу братьев — Петра и Алексея Ковылиных, подписал на их заявления: «На участок № 3».

Пройдет пять дней учебы при учебном пункте шахты, и братья Ковылины станут горняками очистного участка.

Н. ЛОМОВ.

НАМ ОТВЕЧАЮТ

«Детей нельзя доверять улице»

Партком шахты «Журилка-3» рассматривал на своем заседании статью, помещенную в вашей газете — «Детей нельзя доверять улице». Критика в адрес общественных организаций шахты признана правильной.

Последнее время на шахте было проведено общешахтовое партийное собрание с вопросом о воспитании детей в семье и школе, а также на заседании партийного комитета разбирались вопрос о помощи школе в воспитании детей и усилению работы с трудновоспитуемыми подростками. Был намечен ряд мероприятий по улучшению положения дел по этим вопросам. И работа уже проводится.

Н. ПОТАПОВ,
секретарь парткома шахты «Журилка-3».

ВЕСТИ ИЗ ЗАРУБЕЖА

УРОЖАЙ ЗЕРНОВЫХ

Богатый урожай зерновых собран в этом году в провинции Сычуань — главной житнице Китая по производству зерна и рапсовых семян. По сравнению с прошлым го-

дом сбор рапсовых семян увеличился на 80 процентов, сахарного тростника — на 70 процентов, хлопка — на 20 процентов.

(ТАСС).

Ликвидируют неграмотность

В ряде городов Йеменской Арабской Республики открылись вечерние школы. Сменив винтовку на учебник, многие йеменцы впервые сели за парту. В феодальном Йемене они не имели возможности ходить в школу. Сейчас им на-

помощь пришло правительство революции. Решением министерства просвещения вечерние школы для взрослых открыты в 26 районных центрах.

НА ВОЕННЫЕ ЦЕЛИ

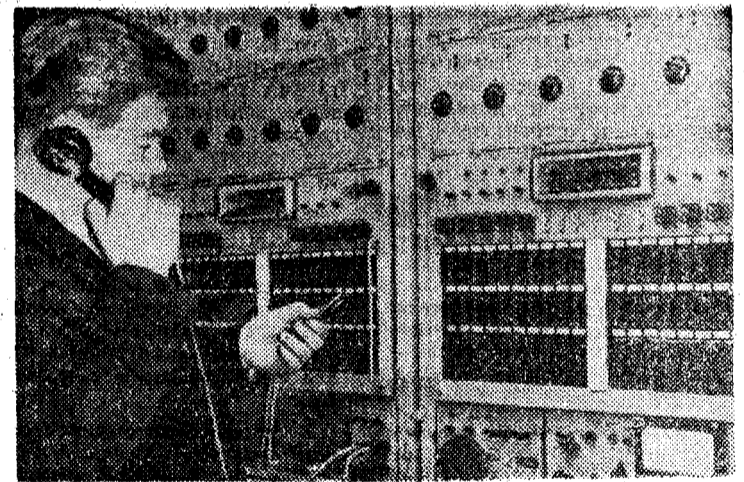
За 15 лет существования Североатлантического блока его участники израсходовали на военные цели почти 900 миллиардов долларов. Из этой астрономической суммы военных расходов на долю США приходится около 700 миллиардов долларов.

(ТАСС).

Причины болезни — голод и нищета

Ежегодно 7 тыс. венесуэльцев заболевают туберкулезом. Особенно увеличилось число легочных заболеваний за последнее время. Главная причина распространения этого недуга — голод и нищета. Больше всего от туберкулеза заболевают те, кто недоедает и живет в антисанитарных условиях.

(ТАСС).



Вступила в строй новая международная кабельная магистраль Москва—Катовице—Прага—Берлин. Это сложное инженерное сооружение позволяет значительно расширить телефонно-телеграфную связь и обмен телевизионными и радиовещательными программами между братскими социалистическими странами. На снимке: на телефонной станции в Цейтене близ Берлина инженер Хорст Винклер контролирует качество каналов связи. Фото АДН—ТАСС.

Новый государственный флаг Канады

Сенат канадского парламента одобрил законопроект о введении нового государственного флага Канады.

Канада через три года будет отмечать 100-летие своей федерации, но она до сих пор не

имела своего государственного флага и над ее государственными зданиями развевается флаг Великобритании «Юнион-Джек» или флаг британского торгового флота.

(ТАСС).

К полету „Маринера-IV“

После двух радиоманд с земли американский космический корабль «Маринер-IV», запущенный к Марсу, снова был сориентирован на свою наводящую звезду Канопус. Со времени запуска 28 ноября корабль дважды сбивался с курса. В настоящее время он находится на расстоянии

более 3-х миллионов миль от Земли. Всего ему предстоит пролететь 325 миллионов миль.

(ТАСС).

«ЛЕНИНСКИЙ ШАХТЕР»

22 декабря 1964 г., № 251, стр. 8

