

# Ленинский ШАХТЕР

Год  
издания  
36-й

ОРГАН ЛЕНИНСК-КУЗНЕЦКОГО ГОРКОМА КПСС  
И ГОРОДСКОГО СОВЕТА ДЕПУТАТОВ ТРУДЯЩИХСЯ

№ 229 (8444)

Пятница, 19 ноября 1965 г.

Цена 2 коп.

**Решения Пленума ЦК КПСС — в жизнь!**

## ЛИЦОМ К ЭКОНОМИКЕ Ничто само не приходит

В ЦЕХЕ № 5 за октябрь сэкономлено материалов на 1.755 рублей. Рабочие брали обязательство сберечь их на 800 рублей, а вышло намного больше. Сумма не очень большая, но, если расшифровать ее, то увидим килограммы и тонны сэкономленных материалов: цинка, жести, парафина, битума, столярного клея, ниток, шпагата и др.

Шесть-семь килограммов сбереженного шпагата — кажется немного. Но дело ведь не в том, каков экономический вес в масштабе страны. Главное, что рабочие стали глубже понимать значение борьбы за экономию и бережливость. У них появилась личная заинтересованность в экономии каждого килограмма, каждой копейки.

ЭЛЕМЕНТЫ в цехе недавно оклеивались только вручную. Теперь — машиной. Разница есть? Конечно. Машина делает быстрее и дешевле. Это один способ снижения трудовых затрат. Затем внедрили еще несколько автоматов и различных приспособлений, модернизировали конвейер. Мишин, Ширяков, Чурсин, Астафьев, слесари-ремонтники Горлов, Рязанов, электромонтеры Лыков, Суховских — все они своими поисками постоянно совершенствуют оборудование и улучшают качество продукции.

Молодой мастер цеха И. Артемов больше всех беспокоится о качестве цинковых полюсов, об экономном расходовании ранделей. Совсем недавно цинковые плиты валились возле прессов на полу, кругом были раскиданы полюса. Небольшое приспособление, которое он сделал к прессам, помогло устранить это. Уменьшился брак, появилась экономия цинка.

На прессе работает тянульщик В. Федоров. Это очень старательный и умный работник, понявший, что экономить — значит уметь использовать технику. Некоторые тянульщики полюсов при настройке пресса не жалели ни ранделей, ни пуансонов. Включат пресс и ждут: «авось, сам настроится». Несколько сот штук ранделей цинка угонят в брак, пока настроят. А Федоров лишний удар прессом не делает.

А откуда взялась экономия шпагата? Обязанности налади-

ли бригадный учет, и стало сразу заметно, в какой бригаде больше экономится. Появился огонек соревнования, чья бригада больше экономит.

Каждая деталь, сделанная руками токаря Афанасия Зайцева, вызывает восхищение. Ему не стыдно показать ее своим товарищам, и он зачастую с ней обойдет весь цех, покажет деталь мастеру, слесарю-наладчику и просто любопытствующим.

«Хорошо сделано, Афанасий, хорошо. Молодец!» Много, очень много в цехе хороших мастеров, настоящих специалистов своего дела. В этом весь секрет успехов коллектива.

ОДНАЖДЫ начальник участка цеха № 5 Н. А. Чернышев подошел к сборщице батарей: «Скажи, Рая, сколько стоит один элемент?» Рая замаялась, а потом застыдилась: напротив висит табличка стоимости полуфабрикатов, а она не знает. Спросил рядом сидящую сборщицу — ответила правильно. Сборщицы переглянулись. Частенько устраивает начальник участка такой экзамен своим рабочим. Чтобы знали, сколько стоит загнанная в брак деталька! Составить акт, наказать виновного легче всего. А не лучше ли напомнить рабочему о необходимости экономии, бережливости?

И начальник цеха М. С. Власов свою работу строит именно на этой основе. Футлярный автомат КВС делал много бракованных бумажных футляров. Наказывать машинистку, ругать ее? Механик, слесари, технологи разобрались в причине брака и выяснили, что работница тут ни при чем, виноват автомат. Слесари предложили изменить конструкцию автомата, начальник цеха их поддержал. Конструкцию изменили, брак уменьшился. Вот что значит перейти от административных к экономическим методам руководства.

За изготовление экспортной продукции высокого качества рабочим начисляется премия. Но если не создать условий для рабочих, то хорошего качества не получится и премий не будет. Много пришлось руководителям 5-го цеха поработать над тем, чтобы улуч-

шить экспортную продукцию, увеличить выпуск, изменить условия труда. Все их мероприятия — хорошо продуманная экономическая работа.

Главная забота на этом участке — повышение производительности труда. Начальник цеха об этом говорит: «Производительность у нас будет повышаться. Но почему бы на заводе не сделать мощную группу механизаторов по внедрению новой техники и усовершенствованию оборудования? Ведь рационализаторам приходится биться в одиночку. Можно пойти и другим путем — увеличить число слесарей в цехе. Мне кажется, что в этом кроется большой резерв подъема производительности труда».

**Е. ДВОРНИКОВ.**  
Завод «Кузбассэлемент».

Сегодня День ракетных войск и артиллерии

## Самое новое, самое грозное оружие

Всего 8 лет прошло с того дня, когда на традиционном военном параде на Красной площади, посвященном 40-й годовщине Великой Октябрьской социалистической революции, впервые было показано новое грозное оружие — баллистические межконтинентальные ракеты. А ныне ракетные войска являются главной огневой силой Советской Армии.

Нет сейчас в мире другого такого сокрушительного средства борьбы как ракеты. Огневая мощь их многократно превосходит любое известное оружие. Основными из них являются баллистические межконтинентальные ракеты с ядерными зарядами. Они могут стартовать в любую погоду, обладают практически неограниченной дальностью полета, способностью доставлять в любую точку земного шара термоядерные заряды колоссальной мощности с большой точностью и неуязвимостью.

Сила взрыва ракеты колоссальна. В зарубежной печати сообщалось, что ядерная боевая головка мощностью 10 мегатонн вызывает сплошные разрушения на площади в несколько сот квадратных километров. При взрыве одной ядерной боеголовки выделяется энергии больше, чем у всех авиабомб, мин и снарядов, примененных в годы первой и второй мировых войн.

Высокая точность попадания советских ракет в цель неоднократно демонстрировалась в запусках ракет на дальность свыше 10 тысяч километров.

Подготовка советской баллистической ракеты к боевому пуску не требует дли-

тельного времени. Она летит со скоростью в 10 раз большей, чем начальная скорость пушечного снаряда. 10 тысяч километров покрывается за 30 минут.

Ракетное оружие у нас в стране непрерывно совершенствуется и развивается, повышаются боевые характеристики ракет и боевой техники, упрощается их эксплуатация. Создаются еще более мощные ракеты, обеспечивающие доставку к цели ядерных зарядов как по баллистическим, так и по орбитальным траекториям, способные к маневру на траектории.

Могущество наших ракетных войск стратегического назначения заключается не только в первоклассной боевой технике. Наше превосходство над вероятным противником умножается непревзойденными морально-политическими и боевыми качествами советских воинов, их высокой политической сознательностью, верностью своему патриотическому и интернациональному долгу. С каждым годом в ракетных войсках неуклонно повышается уровень технической грамотности, боевого мастерства, множатся ряды отличников боевой и политической подготовки, отличных расчетов, подразделений и частей.

Созданные по решению Коммунистической партии и Советского правительства, ракетные войска стратегического назначения отличаются высокой боевой готовностью и вместе с войсками других видов Вооруженных Сил бдительно стоят на страже социалистической Родины.

(ТАСС).



На снимке: командир ракетной установки ставит задачу расчету.  
Фото Е. Удовиченко. Фотохроника ТАСС.

## В постоянных комиссиях палат Верховного Совета СССР

В связи с предстоящим рассмотрением на седьмой сессии Верховного Совета СССР шестого созыва проектов Государственного плана развития народного хозяйства СССР на 1966 год, Государственного бюджета СССР за 1966 год и отчета об исполнении Государственного бюджета СССР за 1964 год, Бюджетные комиссии обеих палат и Экономическая комиссия Совета Национальностей на своем совместном заседании 16 ноября заслушали доклады по этим вопросам заместителя Председателя Совета Министров СССР, председателя Госплана СССР тов. Вайбакова Н. К. и министра финансов СССР тов. Гарбузова В. Ф.

Для детального рассмотрения отдельных разделов народнохозяйственного плана, Государственного бюджета СССР и отчета об исполнении бюджета, а также подготовки заключений по ним комиссии палат образовали подкомиссии.

Подкомиссии приступили к обсуждению сообщений представителей Госплана СССР, Госстроя СССР, Министерства финансов СССР и других министерств и ведомств, а также представителей Советов Министров союзных республик о выполнении плана и бюджета текущего года и о плане и бюджете на 1966 год.

(ТАСС).

## В полете „Венера-3“

16 ноября в СССР в сторону планеты Венера осуществлен запуск автоматической межпланетной станции «Венера-3» весом 960 килограммов. Схема вывода станции на гелиоцентрическую орбиту аналогична схеме вывода автоматической межпланетной станции «Венера-2».

Основная цель запуска «Венеры-3» — увеличение объема научной информации и получение дополнительных научных данных о планете Венера и о космическом пространстве.

(ТАСС).

## Сессия ВАСХНИЛ

МОСКВА. (ТАСС). 16 ноября открылась сессия Всесоюзной Академии сельскохозяйственных наук имени В. И. Ленина. Она посвящена вопросу развития сельского хозяйства нечерноземной зоны страны.

блемы подъема сельского хозяйства и его интенсификации в нечерноземной зоне СССР» выступил президент ВАСХНИЛ П. П. Лобанов.

В работе сессии принимает участие секретарь ЦК КПСС Ф. Д. Булаков.

С докладом «Основные про-





**БОЛЬШАЯ** и яркая жизнь выдающегося деятеля Коммунистической партии и Советского государства Михаила Ивановича Калинина (1875—1946), верного ученика и соратника В. И. Ленина—пример беззаветного служения народу. С юношеских лет он встает на путь революционной борьбы. На Путиловском заводе М. И. Калинин руководит марксистским кружком, который входит в «Союз борьбы за освобождение рабочего класса». В 1898 году Михаил Иванович вступает в партию и целиком отдает себя борьбе за счастье трудового народа. В Октябрьские дни 1917 года Михаил Иванович выполняет важные поручения Центрального Комитета партии по организационно-технической подготовке вооруженного восстания. После победы Великого Октября М. И. Калинин принимал деятельное участие в формировании первых отрядов Красной Армии, руководил городским хозяйством Петрограда. После смерти Я. М. Свердлова по предложению В. И. Ленина, М. И. Калинин возглавил ВЦИК. В 1938 году Первая сессия Верховного Совета СССР избирает его Председателем Президиума Верховного Совета. М. И. Калинин постоянно находился в общении с народом, бывал во многих городах и селах страны. «Он обладает умением подходить к широким слоям трудящихся масс», — говорил о Михаиле Ивановиче В. И. Ленин. Блестящий и талантливый агитатор, М. И. Калинин в своих статьях, речах, беседах и выступлениях пропагандировал ленинское учение, разъясняя политику партии, вел большую работу по коммунистическому воспитанию трудящихся. Его образ, сына народа, истинного коммуниста, человека твердой воли, ясного ума и чуткого сердца, его богатейшее творческое наследие и сегодня служат великому делу коммунистического строительства.

На снимке: тов. М. И. Калинин перед началом заседания IV сессии ВЦИК XVI созыва беседует с группой членов ВЦИК. Фотохроника ТАСС.

## Марксизм—творчество

Чтобы быть марксистом, надо пропитать теорию жизнью, надо связать повседневную работу с теорией. — быть марксистом, это значит — быть творцом.

Что значит быть творцом? Какая разница между ремесленником и творцом? Такая же, как между художником и простым живописцем. Возьмите вы иконы, нарисованные владимирскими или суздальскими живописцами. Все они похожи одна на другую, ни на одной иконе не увидите живого лица... А творец — другое дело. Он вкладывает свою душу, когда он работает над самым простым делом, хотя бы он плел лапти. Ремесленник может быть величайшим художником, когда он вкладывает душу в это дело. И художник может быть ремесленником, когда он только мажет, когда он души не вкладывает. Так марксизм без вкладывания души, без творчества, без постоянного живого учета всего происходящего будет квази-марксизмом. Если вы то, чему вы научились, будете схоластически прикладывать у вас на местах, по графурету, тогда вы будете ремесленником ленинизма. Вы массы за собой не увлечете. Вы марксистский метод будете применять неправильно. Марксистский метод применяется правильно, когда, работая с теорией Мар-

кса, мы изучаем то явление, которое перед нами. И то решение, которое мы примем, будет каждый раз новым решением. Если ты сегодня так решил вопрос, то завтра тот же самый вопрос ты будешь решать по-новому, ибо завтра будет новая обстановка. Обстановка непрерывно изменяется. История идет, не стоит на месте, а вечно движется вперед. И марксист вместе с историческим ходом должен постоянно двигаться вперед. Марксист должен уметь точно ориентироваться. Мысль марксиста, как бы ни была проста работа, вечно должна бурлить, изучать, творить. Вы, товарищи, сейчас закончили трехлетнее изучение марксизма. У всех у вас, вполне естественно, самое идеальное настроение — принести максимальные плоды от своей работы. Ибо что может быть большей наградой для человека, как не сознание, что он что-то принес для общества! Нет большей награды! Какие красивые миражи вы бы ни рисовали, большего удовлетворения, чем мысль, что вы полезны, вы не получите. Это сознание полностью удовлетворяет человека.

Молодежь не может еще пройти через тот практический опыт жизни, через политический опыт революционной борьбы, опыт борьбы между классами, опыт владения массами, привлечения масс, — этого опыта нет у нее.

«ЛЕНИНСКИЙ ШАХТЕР»

# Минуты, вместе взятые

**ДОКАЗЫВАТЬ** преимущество угледобывающих комплексов КМ-87, ОМКТ-IV сейчас уже нет надобности. Это ни у кого не вызывает сомнения: они уже показали себя в работе.

Так, на нашей шахте комплексом ОМКТ-IV, работающим в лаве № 94 пласта Толмачевского, за 9 месяцев при плане 139.660 фактически добыто 140.887 тонн. Другим комплексом 2М-81, работающим в лаве № 51 пласта Бреевского, за пять месяцев добыто 47.000 тонн при плане 45.760.

Если сравнить показатели работы комплексов и лав, оборудованных комбайнами «Донбасс», то еще лишний раз убедишься в преимуществе комплексов. Например, коллектив лавы № 30 пласта Пеленовского работает неплохо, с перевыполнением плана. За девять месяцев из лавы выдано 87.268 тонн угля. А комплексом ОМКТ-IV за этот же период выдано угля на 53.620 тонн больше.

Да еще если учесть, что в лавах, оборудованных комплексами, значительно выше производительность труда горняков, ниже себестоимость угля, то комментарии, как говорится, излишни. Не зря в настоящее время берется курс на внедрение комплексов. На нашей шахте, например, в два последующих года планируется перейти на добычу угля, только при помощи комплексов и стружек.

**В НАСТОЯЩЕЕ** время следует говорить о том, как трудящиеся заботятся о нормальной работе комплексов. В прошлом месяце отдел организации труда с целью выяснения причин потери рабочего времени проводил хронометражные наблюдения в лавах, оборудованных комплексами. И времени, оказывается, теряется немало.

Уже доказано на практике, что на выемку одной стружки затрачивается 65—70 минут. Значит, в смену можно отре-

зать 5 стружек. Это как минимум. Но за последнее время в лавах №№ 51, 55, 94 берут не более трех-четырёх стружек.

Лавы № 55 пласта Бреевского оборудована комплексом 2М-81 с комбайном 1К-52Ш. Результаты хронометражных наблюдений в этой лаве следующие:

работа комбайна по погрузке угля составила 13,3 процента, то есть в сутки комбайн работал всего-навсего 143 минуты;

время, затраченное на вспомогательные работы (осмотр агрегата, замена зубков и т. д.), составляет 139 минут или 12,8 процента;

передвижка секций крепи и настила осуществляется за 140 минут (15,2 проц);

буровзрывные работы проводятся за 80 минут (8,6 проц).

Если эти затраты времени принять за основу и считать их необходимыми, то получается, что на пользу дела уходит всего лишь 49,9 процента рабочего времени. А остальные 50,1 процента рабочих суток? Они безвозвратно теряются. Причины потерь самые различные, но вполне устранимые.

Двадцать пять минут было потеряно из-за опоздания на работу. (Причина вполне устранимая при крепкой дисциплине). Потом 55 минут ожидали мастера-взрывника. (То же недисциплинированности!) 15 минут потеряно из-за того, что ложка комбайна задевала за борта конвейера. (При внимательной работе этого могло не случиться). Остановка конвейера из-за заштыбовки отняла 40 минут, а порыв конвейерной цепи — 27 минут. (Нужно лучше следить за механизмами кому следует!)

Целую проблему составляет заливка масла в турбомуфту: на это было затрачено 186 минут. Дело в том, что конструкция турбомуфты очень неудобна. Даны заказы

на изготовление специальных воронок. Между прочим, с тех пор уже прошло больше месяца, а их все не могут изготовить. (Не всегда полезно придерживаться поговорок: тише едешь, дальше будешь!).

Загадки неважной работы комплексов, как видите, нет. Все объяснимо. Все эти минуты, вместе взятые, и обуславливают потерю половины рабочего времени.

**ДЛЯ** того, чтобы комплексы могли работать нормально, нужно им уделять максимум внимания, быстро реагировать на любые неполадки, прислушиваться к предложениям горняков и механизаторов. Только тогда будут хорошие результаты.

Итоги хронометражных наблюдений обсуждались на совещании у главного инженера шахты, где присутствовали начальники и механики участков, главный механик шахты. Намечены конкретные меры по устранению простоев и улучшению организации труда.

По 55-й лаве, в частности, намечено: улучшить конструкцию лыжи комбайна; разработать планogramму работ в лаве; обеспечить коллектив домкратами для передвижки настила; для разрыхления колчеданов иметь в смене мастера-взрывника; ликвидировать утечки масла в рабочем органе. А ведь многое из этого можно было решить гораздо раньше.

И последнее... Для нормальной работы комплексов необходимо систематическое снабжение запчастями и медленное решение вопроса с ремонтной базой. Нет ничего вечного — это неоспоримая истина. И чтобы не увеличивать счет минут бесполезно теряемого времени, нужно решать проблему ремонтной базы.

М. НОРУШЕВ,  
начальник отдела организации труда шахты имени С. М. Кирова.

## В Музее М. И. Калинина

К 90-летию со дня рождения М. И. Калинина новыми документами пополнилась экспозиция московского музея, носящего имя всесоюзного старосты. Свыше 1.600 экспонатов представлено в четырнадцати залах музея. Это подлинные документы, рукописи, газеты, фотографии и личные вещи М. И. Калинина, его книги, изданные на многих языках. Здесь же произведения искусства, посвященные его

жизни и деятельности, подарки от трудящихся и другие экспонаты.

С глубоким интересом знакомятся приходящие в музей с рукописями и печатными текстами выступлений Калинина.

Актуально звучат в наши дни высказывания Михаила Ивановича о производительности труда, режиме экономики, о коммунистическом воспитании и по многим другим вопросам. (ТАСС).

## 85 МИЛЛИОНОВ ЭКЗЕМПЛЯРОВ ЦЕНТРАЛЬНЫХ ГАЗЕТ И ЖУРНАЛОВ ПОДПИСКА ПРОДОЛЖАЕТСЯ

**МОСКВА.** В городах и селах страны продолжается подписка на газеты и журналы на 1966 год. К 15 нояб-

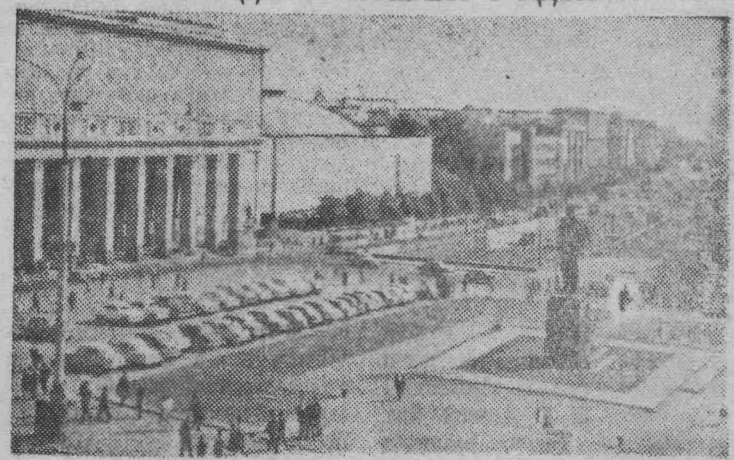
ря уже распространены среди советских читателей центральные периодические издания, тираж которых составляет почти 85 миллионов экземпляров.

Успешно проходит подписка на газеты «Правда», «Известия», «Сельская жизнь», «Красная Звезда», «Комсомольская правда», учительская газета, журналы «Коммунист», «Партийная жизнь»,

«Политическое самообразование», «Молодой коммунист», «Рабоче-крестьянский корреспондент», «Сельская молодежь» и другие.

25 ноября последний день подписки. После указанного срока подписка на периодические издания будет оформляться только на февраль и последующие месяцы будущего года. (ТАСС).

## ПО ГОРОДАМ НАШЕЙ РОДИНЫ



Москва. Площадь Маяковского. Фото Ю. Мещякина. Фотохроника ТАСС.



# ОБ ОБРАЗОВАНИИ ИЗБИРАТЕЛЬНЫХ ОКРУГОВ И ИЗБИРАТЕЛЬНЫХ УЧАСТКОВ ДЛЯ ВЫБОРОВ НАРОДНЫХ СУДЕЙ

Решение исполнительного комитета Ленинск-Кузнецкого городского Совета депутатов трудящихся

г. Ленинск-Кузнецкий

№ 520

16 ноября 1965 г.

(Продолжение. Нач. в № 228)

## ИЗБИРАТЕЛЬНЫЙ ОКРУГ № 3

В избирательный округ входят избирательные участки №№ 18, 19, 20, 21, 27, 28, 29, 30, 38.

## ИЗБИРАТЕЛЬНЫЙ УЧАСТОК № 18

Центр избирательного участка — ГПТУ № 38.

В избирательный участок входят: ул. Белинского, ул. Ломоносова, ул. Лермонтова, проспект имени Кирова нечетная сторона с № 21 до жел. дороги у столовой № 10, пер. Ледниковский, пер. Элеваторный, ул. Энгельса.

## ИЗБИРАТЕЛЬНЫЙ УЧАСТОК № 19

Центр избирательного участка — Дворец культуры угольщиков.

В избирательный участок входят: ул. Дворцовая, ул. Ворошилова, ул. Восточная, проспект имени Кирова четная сторона с № 16 по № 34, ул. Красноармейская четная сторона полностью и нечетная сторона — дом № 1, ул. Суворова четная сторона с № 2 до ул. Восточной и нечетная сторона с № 1 по № 17, ул. Вишнева четная сторона полностью, проспект им. Дзержинского нечетная сторона с № 23 до конца, пер. Дворцовый.

## ИЗБИРАТЕЛЬНЫЙ УЧАСТОК № 20

Центр избирательного участка — школа № 4.

В избирательный участок входят: ул. Мельничный лог, ул. Спартака, ул. Варшавская нечетная сторона с № 61 до конца и четная сторона с № 42 до конца, ул. Карла Либкнехта нечетная сторона с № 39 до конца и четная сторона с № 36 до конца, ул. Горка четная сторона с № 20 до конца и нечетная сторона с № 27 до конца, ул. Барабинская от пер. Барабинского до конца, ул. Розы Люксембург четная сторона от начала до пер. Барабинского и нечетная сторона с № 15 по № 29, ул. Башкирская четная сторона от ул. Суворова до конца и нечетная сторона от ул. Розы Люксембург до конца, ул. Сергеевского от ул. Суворова до конца, ул. Красноармейская нечетная сторона с № 3 до конца, переулки: Динамовский, Тайгинский, Розы Люксембург полностью, пер. Барабинский четная сторона полностью, пер. Енисейский от пер. Барабинского до конца, ул. Суворова нечетная сторона с № 45 до Камышанского лога.

## ИЗБИРАТЕЛЬНЫЙ УЧАСТОК № 21

Центр избирательного участка — трест «Ленинскшахтострой».

В избирательный участок входят: ул. Мельничная, ул. Розы Люксембург четная сторона с № 100 до конца и нечетная сторона с № 31 до конца, проспект Кирова четная сторона с № 38-а до жел. дороги у столовой № 10, ул. Варшавская четная сторона с № 2 по № 40 и нечетная сторона с № 1 по № 59, ул. Карла Либкнехта четная сторона с № 2 по № 34 и нечетная сторона с № 1 по № 37, ул. Горка четная сторона с № 2 по № 18 и нечетная сторона с № 1 по № 13, ул. Барабинская от начала до пер. Барабинского, пер. Мельничный полностью, пер. Енисейский от начала до пер. Барабинского, пер. Барабинский нечетная сторона полностью.

## ИЗБИРАТЕЛЬНЫЙ УЧАСТОК № 27

Центр избирательного участка — школа № 38.

В избирательный участок входят: ул. Ветеранов, Сысольская, Планерная, Рыбакова полностью, ул. Розы Люксембург нечетная сторона с № 1 по № 116, ул. Суворова четная сторона от ул. Вишневой до Камышанского лога и нечетная сторона с № 21 до ул. Башкирской, ул. Вентиляционная четная сторона от ул. Казахской до конца и нечетная сторона от ул. Вишневой до кон-

ца, ул. Казахская нечетная сторона полностью и четная сторона от ул. Подгорной до ул. Горняцкой, ул. Западная от начала до ул. Горняцкой, ул. Харьковская от начала до ул. Горняцкой, ул. Киевская от начала до ул. Горняцкой, ул. Сибирякова четная сторона от начала до ул. Горняцкой, ул. Вишнева нечетная сторона полностью, ул. Башкирская нечетная сторона от начала до ул. Розы Люксембург и четная сторона от начала до ул. Суворова, ул. Сергеевского от начала до ул. Суворова, ул. Проходная от ул. Казахской до конца, ул. Горняцкая четная сторона от ул. Сибирякова до конца и нечетная сторона от ул. Казахской до ул. Ветеранов, ул. Подгорная от ул. Сибирякова до конца, переулки: Ярославского, Банный, Вентиляционный, Ташкентский полностью, ул. Красный лог от ул. Сибирякова до конца.

## ИЗБИРАТЕЛЬНЫЙ УЧАСТОК № 28

Центр избирательного участка — школа № 12.

В избирательный участок входят: ул. Шетинкина полностью, ул. Казахская четная сторона от ул. Горняцкой до конца, ул. Западная от ул. Горняцкой до конца, ул. Харьковская от ул. Горняцкой до конца, ул. Киевская от ул. Горняцкой до конца, ул. Сибирякова четная сторона от ул. Горняцкой до конца и нечетная сторона от ул. Суховерховской до конца, ул. Вентиляционная четная сторона от пер. Дзержинского до ул. Казахской и нечетная сторона с № 29 до ул. Восточной, ул. Суховерховская нечетная сторона полностью, ул. Проходная от ул. Сибирякова до ул. Казахской, ул. Горняцкая нечетная сторона от ул. Сибирякова до ул. Казахской, переулки: Сибирякова, Сеченова и Кубанский полностью, пер. Дзержинского нечетная сторона полностью, проспект им. Дзержинского четная сторона с № 38 по № 46.

## ИЗБИРАТЕЛЬНЫЙ УЧАСТОК № 29

Центр избирательного участка — клуб завода «Красный Октябрь».

В избирательный участок входят: улицы Аккумуляторная и Амбулаторная полностью, пр. им. Кирова четная сторона от пер. Весового до пр. им. Дзержинского, пр. им. Дзержинского четная сторона с № 2 по № 36 и нечетная сторона с № 1 по № 21-а, ул. Вентиляционная четная сторона с № 2-а по № 36 и нечетная сторона с № 1 по № 27, переулки: Весовой, Целиноградский, Аккумуляторный, Лесной и Торпедной полностью.

## ИЗБИРАТЕЛЬНЫЙ УЧАСТОК № 30

Центр избирательного участка — Дом техники.

В избирательный участок входят: улица Майская полностью, ул. Гагарина нечетная сторона от начала до ул. Орджоникидзе, ул. Ленина четная сторона от начала до ул. Орджоникидзе и нечетная сторона от начала до ул. Коммунистической, ул. Фурманова от ул. Коммунистической до конца, пр. им. Кирова нечетная сторона от начала до пер. Кишиневского, ул. Коммунистическая нечетная сторона от начала до Центрального рынка, ул. Орджоникидзе четная сторона от начала до ул. Гагарина, ул. Горького четная сторона от начала до пер. Горнорабочего и нечетная сторона от начала до ул. Гагарина, переулки: Рядовой, Трестовский, Кишиневский, Коммунистический, Ново-Ленинский, Майский и Горького полностью, пер. Горнорабочий нечетная сторона от пер. Кишиневского до ул. Горького.

## ИЗБИРАТЕЛЬНЫЙ УЧАСТОК № 38

Центр избирательного участка — техническое училище № 36.

В избирательный участок входят:

улицы: Стахановская, Емельяновская, Чкалова и Пролетарская полностью, ул. Партизанская от начала до ул. Чекмарева, ул. Угольная от ул. Чекмарева до конца, ул. Погребновская нечетная сторона от начала до ул. Коммунистической, ул. Обская от начала до ул. Коммунистической, ул. Ангарская четная сторона от начала до ул. Коммунистической, ул. Капитальная нечетная сторона полностью, ул. Кирпичная нечетная сторона от начала до ул. Капитальной, ул. Чекмарева нечетная сторона полностью, ул. Калининская четная сторона с № 35 до конца и четная сторона с № 32 до конца, ул. Кооперативная от ул. Погребновской до конца, ул. Мартовская от ул. Погребновской до ул. Ангарской, ул. Коммунистическая нечетная сторона от ул. Погребновской до ул. Ангарской, переулки: Гаражный и Мастеров полностью.

## ИЗБИРАТЕЛЬНЫЙ ОКРУГ № 4

В избирательный округ входят избирательные участки №№ 26, 33, 34, 35, 36, 37, 39, 40, 41, 42, 68.

## ИЗБИРАТЕЛЬНЫЙ УЧАСТОК № 26

Центр избирательного участка — контора Байкаимского ШСУ.

В избирательный участок входят: улицы Амурская, «Авроры», Агитаторов, Автомобильная и Лебедева полностью, ул. Суворова четная сторона от Камышанского лога до пер. Смоленского, ул. Нахимова от начала до пер. Смоленского, ул. Тропинина нечетная сторона от начала до пер. Смоленского, ул. Камышанская четная сторона с № 148-а до конца и нечетная сторона с № 141-а до конца, ул. Зейская от пер. Камышанского до ул. Суворова, ул. Буденного от пер. Камышанского до конца, ул. Вознесенского от начала до ул. Суворова, ул. Железнодорожная от пер. Камышанского до ул. Суворова, ул. Кольцова от ул. Суворова до ул. Тропинина, переулки: Осенний, Зейский, Карпатский и Кольцова полностью, пер. Смоленский четная сторона от ул. Суворова до ул. Тропинина, пер. Гастелло от ул. Суворова до ул. Тропинина, пер. Суворова от ул. Суворова до ул. Тропинина, пер. Камышанский нечетная сторона полностью.

## ИЗБИРАТЕЛЬНЫЙ УЧАСТОК № 33

Центр избирательного участка — клуб госторговли.

В избирательный участок входят: улицы: Пионерская, Братская, Почтовая, Театральная и Сухова полностью, ул. Ленина нечетная сторона от ул. Коммунистической до конца, ул. Фурманова от начала до ул. Коммунистической, ул. Партизанская четная сторона от центрального рынка до конца, ул. Советская от ул. Ленина до ул. Партизанской, ул. 10 лет Октября от начала до ул. Партизанской, ул. Коммунистическая четная сторона от начала до ул. Партизанской, переулки: Фурманова, Майкова, Мусоргского, Державина, Корсакова, Сякко и Ванцетти, Театральный, Передовой, Крутой и Партизанский полностью.

## ИЗБИРАТЕЛЬНЫЙ УЧАСТОК № 34

Центр избирательного участка — школа № 13.

В избирательный участок входят: улицы: Апрельская, Патриотов и Шеджовича полностью, ул. Партизанская нечетная сторона от ул. Коммунистической до конца, ул. Чепелевская от ул. Коммунистической до конца, ул. Погребновская от ул. Коммунистической до конца, ул. Обская от ул. Коммунистической до конца, ул. Ангарская четная сторона от ул. Коммунистической до конца, ул. Коммунистическая четная сторона от

ул. Апрельской до ул. Ангарской, ул. 10 лет Октября от ул. Партизанской до ул. Ангарской, ул. Советская от ул. Партизанской до ул. Ангарской; переулки: Советский, Седова, Донской, Обской и Коллективный полностью.

## ИЗБИРАТЕЛЬНЫЙ УЧАСТОК № 35

Центр избирательного участка — клуб «Дружба».

В избирательный участок входят: улицы: Брюллова, Октябрьская, Жаркевича и Балакирева полностью, пр. им. Кирова четная сторона от начала до ул. Чекмарева, ул. Партизанская от ул. Чекмарева до ул. Коммунистической, ул. Чепелевская от начала до ул. Коммунистической, ул. Погребновская четная сторона от начала до ул. Коммунистической, ул. Коммунистическая нечетная сторона от центрального рынка до ул. Погребновской, ул. Мартовская от начала до ул. Погребновской, ул. Кооперативная от начала до ул. Погребновской, ул. Калининская четная сторона с № 2 по № 30 и нечетная сторона с № 1 по № 3, ул. Чекмарева четная сторона полностью, ул. Угольная от начала до ул. Чекмарева, пер. Омский полностью, Омский проезд полностью.

## ИЗБИРАТЕЛЬНЫЙ УЧАСТОК № 36

Центр избирательного участка — школа № 1.

В избирательный участок входят: ул. Ангарская нечетная сторона от ул. Коммунистической до конца, ул. Озерная четная сторона от школы № 1 до конца и нечетная сторона полностью, ул. Кирпичный лог четная сторона от ул. Озерной до конца, ул. Коммунистическая четная сторона от ул. Ангарской до конца, ул. Боевая от начала до ул. Кирпичный лог, ул. 10 лет Октября от ул. Ангарской до конца, ул. Советская от ул. Ангарской до конца, ул. Нагорная от начала до ул. Кирпичный лог, переулки: Березовский, Кривой, Водопоный тупик, Краевой и Озерный полностью, пер. Водопоный от ул. Коммунистической до конца.

## ИЗБИРАТЕЛЬНЫЙ УЧАСТОК № 37

Центр избирательного участка — обогатительная фабрика им. Кирова.

В избирательный участок входят: улицы: Тамбовская, Таврическая, Литерная и Гоголя полностью, ул. Ангарская нечетная сторона от начала до ул. Коммунистической, ул. Коммунистическая нечетная сторона от ул. Ангарской до конца, ул. Мартовская от ул. Ангарской до конца, ул. Озерная четная сторона от начала до школы № 1, ул. Кирпичный лог нечетная сторона полностью, ул. Кирпичная четная сторона полностью и нечетная сторона от ул. Капитальной до конца, ул. Боевая от ул. Кирпичный лог до конца, ул. Нагорная от ул. Кирпичный лог до конца, ул. Капитальная четная сторона полностью, ул. Салаирская от начала до Камышанского лога, переулки: Прямая, Ангарский, Бригадный, Боевой, Звенигородный, Меркулова, Гоголя и Коперника полностью, пер. Водопоный от начала до ул. Коммунистической, ул. Красный лог дом № 2-а.

## ИЗБИРАТЕЛЬНЫЙ УЧАСТОК № 39

Центр избирательного участка — КРО шахты им. Кирова.

В избирательный участок входят: улицы: Полтавская и Динамитная полностью, ул. Суховерховская четная сторона полностью, ул. Проходная от начала до ул. Сибирякова, ул. Горняцкая от начала до ул. Сибирякова, ул. Подгорная от начала до ул. Сибирякова, ул. Красный лог от начала до ул. Сибирякова, ул. Сибирякова нечетная сторона от начала до ул. Суховер-

ховской, пер. Проходной полностью.

## ИЗБИРАТЕЛЬНЫЙ УЧАСТОК № 40

Центр избирательного участка — школа № 7.

В избирательный участок входят: улицы: Сахалинская, Осинники и Фрунзе полностью, ул. Камышанская четная сторона от начала по № 148 и нечетная сторона от начала по № 139, ул. Буденного от начала до пер. Камышанского, ул. Моховская нечетная сторона полностью, ул. Салаирская от Камышанского лога до ул. Моховской, ул. Куйбышева от начала до ул. Моховской, ул. Зейская от начала до пер. Камышанского, ул. Байкальская нечетная сторона полностью и четная сторона от начала до ул. Моховской, ул. Волоколамская от ул. Байкальской до конца, переулки: Косогорный, Сахалинский, Короткий, Моховский, Мостовой и Салаирский полностью, пер. Алябьева нечетная сторона полностью, пер. Володарского от ул. Байкальской до конца, пер. Камышанский четная сторона полностью.

## ИЗБИРАТЕЛЬНЫЙ УЧАСТОК № 41

Центр избирательного участка — школа № 26.

В избирательный участок входят: улицы: Достоевского, Нарымская, Котовского, Конная, Челюскина, Рабиновича, Стандартная, Панишева и Чехова полностью, ул. Моховская четная сторона от начала по № 58, ул. Володарского нечетная сторона с № 1 по № 39 и четная сторона с № 2 по № 26, ул. Львовская от начала до пер. Рижского, ул. Витебская от начала до пер. Рижского, ул. Рижская четная сторона полностью и нечетная сторона от начала до пер. Рижского, ул. Папанова четная сторона полностью, ул. Куйбышева от ул. Моховской до ул. Папанова, ул. Салаирская от ул. Моховской до конца, переулки: Куйбышева, Геологов, Пихты, Голыгина, Черниговский, Тючева, Достоевского и Витебский полностью, пер. Рижский четная сторона полностью и нечетная сторона от ул. Рижской до конца.

## ИЗБИРАТЕЛЬНЫЙ УЧАСТОК № 42

Центр избирательного участка — областная неврологическая больница по улице Рижской.

В избирательный участок входят: улицы: Воронежская, Минская, Ясная, Бытовая, Якутская, Камчатская, Байкаимский шахтер, Летняя, Высокая, 40 лет Октября, Тимирязева, Мишурина, Красноярская, разъезд Байкаим, Атмосферная, Алтайская и Аральская полностью, ул. Моховская четная сторона с № 60 до ул. Байкальской, ул. Волоколамская от начала до ул. Байкальской, ул. Володарского нечетная сторона с № 41 до конца и четная сторона от пер. Рижского до конца, ул. Львовская от пер. Рижского до конца, ул. Витебская от пер. Рижского до конца, ул. Рижская нечетная сторона от пер. Рижского до конца, ул. Байкальская четная сторона от ул. Моховской до конца, ул. Папанова нечетная сторона полностью, ул. Куйбышева от ул. Папанова до конца, переулки: Минский, Алтайский, Львовский и Аральский полностью, пер. Рижский нечетная сторона от начала до ул. Рижской, пер. Володарского от начала до ул. Байкальской, пер. Алябьева четная сторона полностью.

## ИЗБИРАТЕЛЬНЫЙ УЧАСТОК № 68

Центр избирательного участка — школа в пос. Никитинке.

В избирательный участок входят: жилой посёлок Никитинского поссовета полностью.

(Продолжение на 4-й стр.)

«ЛЕНИНСКИЙ ШАХТЕР»

19 ноября 1965 г., № 229, стр. 2



# ОБ ОБРАЗОВАНИИ ИЗБИРАТЕЛЬНЫХ ОКРУГОВ И ИЗБИРАТЕЛЬНЫХ УЧАСТКОВ ДЛЯ ВЫБОРОВ НАРОДНЫХ СУДЕЙ

Решение исполнительного комитета Ленинск-Кузнецкого городского Совета депутатов трудящихся

г. Ленинск-Кузнецкий  
(Продолжение.)

№ 520

16 ноября 1965 г.

## ИЗБИРАТЕЛЬНЫЙ ОКРУГ № 5

В избирательный округ входят избирательные участки №№ 22, 23, 24, 25, 43, 44, 45, 46, 47, 48, 49, 50, 51.

## ИЗБИРАТЕЛЬНЫЙ УЧАСТОК № 22

Центр избирательного участка — клуб электролампового завода.

В избирательный участок входят: улицы: Адлера, Яворского, шахты Муравей, Лутугина, Электрическая, Заводская, Магеллана, Павлова, Магаданная, Проезжая, Назаровой и площадка Энергостроя полностью, переулки: Магеллана, Заводской, Электрический и Ламповый полностью.

## ИЗБИРАТЕЛЬНЫЙ УЧАСТОК № 23

Центр избирательного участка — комбинат 2-го района шахты «Журилка-3».

В избирательный участок входят: улицы: Молокова, Жуковского, Белорусская, Василевского, Листьянная, Горная, Узловая, Яблочкова и Гайдара полностью, ул. Суворова нечетная сторона с № 169 до конца и четная сторона с № 190 по № 260, ул. Космическая нечетная сторона от ул. Кавказской до конца и четная сторона от ул. Космической до конца, ул. Рубинштейна от ул. Космической до конца, ул. Захарова нечетная сторона полностью и четная сторона с № 22 до конца, ул. Дунаевского нечетная сторона с № 17 до конца

и четная сторона с № 18 до конца, ул. Иртышская четная сторона с № 2 по № 8, ул. Олега Кошевого от пер. Болгарского до конца, ул. Краснодарская четная сторона от начала по № 56 и нечетная сторона от начала по № 55, ул. Брянская четная сторона с № 2 по № 50 и нечетная сторона от начала по № 51, ул. Чайковского нечетная сторона полностью и четная сторона от начала по № 46, ул. Чайкиной четная сторона от начала до пер. Болгарского, ул. Ботаническая нечетная сторона с № 35 до конца и четная сторона от пер. Болгарского до конца, пер. Горный полностью, пер. Болгарский нечетная сторона полностью.

## ИЗБИРАТЕЛЬНЫЙ УЧАСТОК № 24

Центр избирательного участка — школа № 42.

В избирательный участок входят: улицы: Глинки, Телевизионная, Курганская, Мечникова, Каховская и Наклонная полностью, ул. Краснодарская четная сторона с № 58 до конца и нечетная сторона с № 57 до конца, ул. Брянская четная сторона с № 52 до конца и нечетная сторона с № 53 до конца, ул. Чайковского №№ 52, 54, 56, ул. Левитана нечетная сторона полностью, ул. Чайкиной нечетная сторона от начала до ул. Левитана, ул. Зои Космодемьянской от ул. Левитана до конца, ул. им. 7 ноября от ул. Левитана до конца, ул. Жигулевская от ул. Левитана до конца, ул. Гончарова от ул. Левитана до конца, ул. Менделеева от ул. Левитана до конца, ул. Ленская от ул. Левитана до конца, ул. Столбовая от ул. Левитана до

конца, переулки: Ледяной, Целинный, Лобачевского, Бородина и Водопьянова полностью, пер. Зои Космодемьянской от ул. Левитана до конца.

## ИЗБИРАТЕЛЬНЫЙ УЧАСТОК № 25

Центр избирательного участка — школа № 3.

В избирательный участок входят: улица Кутузова полностью, ул. Суворова нечетная сторона от Камышанского лога по № 167, ул. Зейская от улицы Суворова до конца, ул. Вознесенского от ул. Суворова до конца, ул. Железнодорожная от ул. Суворова до конца, ул. Кольцова от начала до ул. Суворова, ул. Реактивная от начала до ул. Суворова; переулки: Весенний, Забойный, Земляничный, Краснодонский, Календарный и Верхоянский полностью, пер. Суворова от начала до ул. Суворова, пер. Гастелло от начала до ул. Суворова, пер. Смоленский от начала до ул. Суворова, пер. Ватутина от начала до ул. Суворова, пер. Черняховского от начала до ул. Суворова.

## ИЗБИРАТЕЛЬНЫЙ УЧАСТОК № 43

Центр избирательного участка — школа № 44.

В избирательный участок входят: улицы: Чекалина, Федотова, Бийская, Лунная, Лихачева, Разминовка, Териконная, Вентиляционный ствол полностью, ул. Лесопильная четная сторона от начала по № 24-6 и нечетная сторона от начала по № 27; переулки: Териконный, Бийский, Чекалина, Глубокий, Лунный, Фе-

дотова и Строгановский полностью.

## ИЗБИРАТЕЛЬНЫЙ УЧАСТОК № 44

Центр избирательного участка — клуб Байкаимского ШСУ.

В избирательный участок входят: улицы: Минина, Врубеля, Историческая, Ватутина и Виноградная полностью, ул. Суворова четная сторона от пер. Смоленского до пер. Ватутина, ул. Нахимова от пер. Смоленского до пер. Ватутина, ул. Тропинина нечетная сторона от пер. Смоленского до пер. Ватутина и четная сторона от начала до пер. Ватутина, ул. Комсомольская от начала до пер. Ватутина, улица Пожарского от начала до пер. Ватутина, ул. Реактивная от ул. Суворова до конца, ул. Лесопильная четная сторона с № 26-а до конца и нечетная сторона с № 29 до конца, ул. Кольцова от ул. Тропинина до конца, пер. Исторический полностью, пер. Суворова от ул. Тропинина до конца, пер. Смоленский четная сторона от ул. Тропинина до конца и нечетная сторона от ул. Суворова до конца, пер. Ватутина четная сторона от ул. Суворова до конца, пер. Батарейный нечетная сторона с № 1 по № 5 и четная сторона с № 2 по № 10.

## ИЗБИРАТЕЛЬНЫЙ УЧАСТОК № 45

Центр избирательного участка — комбинат шахты «Комсомолец».

В избирательный участок входят: улицы: Бабушкина, Стасова, Псковская полностью, ул. Олега Кошевого от начала до пер. Болгарского, ул. Чайкиной четная сторона от пер. Болгарского до

конца, ул. Ботаническая четная сторона от начала до пер. Болгарского и нечетная сторона от начала по № 33, улица Иртышская нечетная сторона полностью, ул. Дунаевского четная сторона с № 2 по № 14 и нечетная сторона с № 1 по № 15, ул. Захарова четная сторона с № 2 по № 16, ул. Рубинштейна четная сторона от начала по № 16 и нечетная сторона от начала до ул. Космической, ул. Кавказская четная сторона с № 2 по № 6, ул. Космическая нечетная сторона с № 1 по № 7 и с № 23 по № 43, четная сторона полностью, ул. Комсомольская от пер. Ватутина до конца, ул. Пожарского от пер. Ватутина до конца, ул. Тропинина от пер. Ватутина до конца, ул. Нахимова от пер. Ватутина до конца, ул. Суворова четная сторона от пер. Ватутина по № 188; переулки: Сухорукова, Парковый, Писарева, Писемского, Плеханова, Плещеева и Комбайнеров полностью, пер. Черняховского от ул. Суворова до конца, пер. Ватутина нечетная сторона от ул. Суворова до конца, пер. Батарейный нечетная сторона с № 7 до конца и четная сторона с № 12 до конца.

(Окончание в следующем номере)

Редактор А. И. ЛАКИСОВ.

## СЕГОДНЯ В КИНОТЕАТРАХ

### «ПОБЕДА»

Новый художественный фильм **ТАК ДЕРЖАТЬ МЕДСЕСТРА!**  
Сеансы: 10-40, 12-20, 4-20, 6-10, 8-00, 10-00.

### Для детей

### НЕЗВАННЫЕ ГОСТИ

Сеансы: 9-00, 2-30.  
«СИБИРЬ»  
Новый английский фильм **АКТЕР**  
(Дети до 16 лет не допускаются)  
Сеансы: 1-00, 4-30, 6-20, 8-00, 10-00.

### КАПИТАН ГОЛУБОЙ

Сеансы в 2 часа 50 минут.  
«РАССВЕТ»  
**НАШ ДОМ**  
Сеансы: 3-30, 5-30, 7-15, 9-00.  
«РОДИНА»

### ИГРА БЕЗ ПРАВИЛ

Сеансы: 10-00, 12-00, 2-00, 4-00, 6-00, 8-00, 10-00.

### «РЕКОРД»

### БУРА НАД АЗИЕЙ

Сеансы: 5, 7.

Ленинск-Кузнецкий автомобильный клуб **ПРОИЗВОДИТ НАБОР НА КУРСЫ ШОФЕРОВ-ПРОФЕССИОНАЛОВ** (дизелистов), с отрывом от производства. Курсантам выплачивается стипендия в размере 50 рублей в месяц. Обучение бесплатное. По окончании курсов обеспечиваются работой на дизельном автомобиле. Обращаться по адресу: ул. Ленина, № 16.

## В ГОСТЯХ У ДЕТЕЙ

В эти дни у нас в городе в гостях у детворы коллектив известного в Кузбассе Кемеровского театра кукол имени А. Гайдара. Этому театру скоро исполнится 25 лет. За время своей деятельности он не раз ставил свои спектакли на сценах ЦДК и клубов нашего города. На протяжении двадцати с лишним лет, маленькие зрители восхищались хорошей игрой актеров-кукол. Это немалый срок.

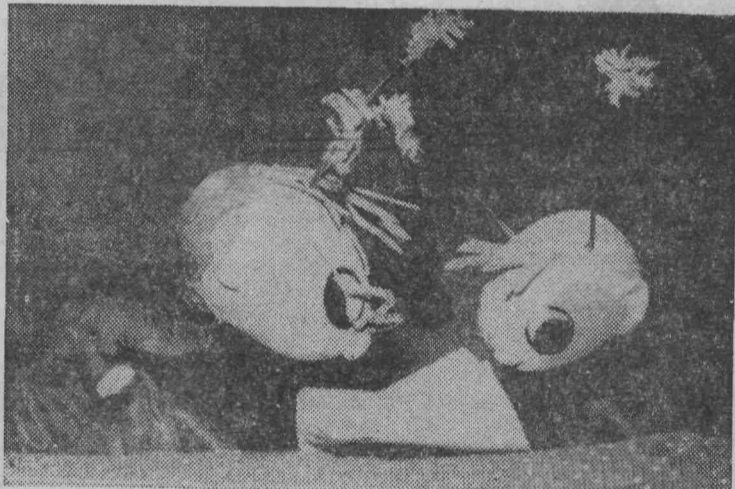
На первых спектаклях этого театра побывали те, чьи дети в этом году пришли смотреть новый спектакль «Баранкин, будь человеком!», поставленный режиссером театра Лидией Ильиничной Качаевой в содружестве с пом. режиссера Г. С. Бродским, художником А. Е.

Гельштейном, композитором Евгением Васильевичем Дубовым.

В главных ролях спектакля заняты актеры Людмила Пантак (в роли Баранкина) и Маргарита Киприянова (в роли Кости). Новый спектакль был горячо встречен детворой нашего города.

На снимках: сцена из спектакля и юные зрители увлечены ею.

Фото В. Данникова.



**Гастроли Кузбасского театра кукол**  
**БАРАНКИН, БУДЬ ЧЕЛОВЕКОМ!**  
19—20 ноября в ДК шахты имени Ем. Ярославского.  
Начало в 11 и в 2 часа.

Потерялся поросенок 4-х месяцев. Знающих просим сообщить по адресу: шахта им. 7 ноября, ул. Центральная, № 37.

Автобусный парк приглашает на работу водителей автобусов. Обращаться: в отдел кадров с 9 часов.

### Взаиманию населения, предприятий и учреждений города!

Комбинат бытового обслуживания предлагает услуги мастера по ремонту и настройке пианино. Обращаться по телефонам 3-66 по городу и 2-28 через коммутатор шахты «Журилка-3».

### ТОВАРИЩИ ПОКУПАТЕЛИ!

### По проспекту имени Кирова (около магазина «Уют») ОТКРЫТ БАКАЛЕЙНО-ГАСТРОНОМИЧЕСКИЙ МАГАЗИН «ЛАСТОЧКА»

орса продтоваров треста «Ленинуголь», который работает ежедневно с 8 до 22 часов с перерывом с 15 до 16 часов. Просим посетить магазин.

### МОЖНО ВЫИГРАТЬ

23 ноября 1965 года в городе Саратове состоится тираж выигрышей по денежно-вещевой лотерее 1965 г. 7-го выпуска

В тираже разыгрывается:  
Автомобилей «Москвич» — 150  
Автомобилей «Залпорожец» — 150  
Мотоциклов М-62 «Урал» — 250  
Мотоциклов «Планета» — 750  
Кинокамер «Спорт-3» — 500  
Холодильников — 3.250

### Стиральных машин — 1.000

Пианино С-5 — 750 и другие ценные вещи и денежные выигрыши от 1 до 100 руб.

Приобретайте лотерейные билеты!

К сведению всех предприятий, организаций и учреждений.

В связи с изменением вырабатываемой продукции Ленинск-Кузнецкая кондитерская фабрика № 5 **ПЕРЕИМЕНОВАНА** в Ленинск-Кузнецкую макаронную фабрику.

Адрес редакции: г. Ленинск-Кузнецкий, ул. Белинского, № 17. Телефоны: редактора 0-33, тире 3-61, ответ. секретаря 3-10, отдела культуры и писем трудящихся 5-37, промышленного

зам. редактора 3-10 и через трест 3-81, партийного отдела через отдела — через трест, бухгалтерии 0-52, директора типографии 2-21.