

ЛЕНИНСКИЙ ШАХТЕР

ОРГАН ЛЕНИНСКО-КУЗНЕЦКОГО ГОРКОМА КПСС И ГОРОДСКОГО СОВЕТА
ДЕПУТАТОВ ТРУДЯЩИХСЯ КЕМЕРОВСКОЙ ОБЛАСТИ

Газета основана 1 октября 1930 г. ◆ № 67 (10167) ◆ Среда, 7 апреля 1971 г. ◆ Цена 2 коп.

XXIV съезд КПСС

МОСКВА. 5 апреля XXIV съезд Коммунистической партии Советского Союза продолжил работу. Выступления делегатов, горячо одобряющих ленинский курс партии, свидетельствуют о том, что к выполнению грандиозных задач строительства коммунизма советский народ приступает полными силами, уверенный в своих силах, тесно сплоченный вокруг Центрального Комитета партии.

Первый секретарь Татарского обкома КПСС тов. Ф. А. Табеев большое внимание уделил вопросам хозяйственного строительства. Он сообщил, что добыча нефти в Татарии возросла за минувшие пять лет в 1,5 раза и составила свыше 463 миллионов тонн. Задание по добыче нефти выполнено. В девятой пятилетке предстоит добыть не менее 500 миллионов тонн нефти. На территории республики сооружается крупнейший в мире автозавод. О масштабах стройки можно судить хотя бы по такой цифре: уже в нынешнем году строителям и монтажникам предстоит осваивать около миллиона рублей в день. Таких масштабов и темпов не знала ни одна стройка страны.

— «Камаз» будет в 1974 году, — заверил делегатов съезда первый секретарь Татарского обкома.

На трибуне первый секретарь Волгоградского обкома КПСС тов. Л. С. Куличенко. У нас в партии, сказал он, утверждается дух глубокого доверия к кадрам, бережного отношения к ним. В этом большая заслуга нашего Центрального Комитета партии, его Политбюро. За последнее время ЦК КПСС изучил и рассмотрел состояние работы с кадрами в ряде партийных организаций. В том числе был заслушан отчет Волгоградского обкома КПСС. Принятое постановление помогло лучше расставить руководящие кадры в промышленности. За последние два года только в Волгограде около 900 рабочих, окончивших без отрыва от производства институты и техникумы, выдвинуты на руководящую инженерную работу.

Оратор подробно остановился также на вопросах развития сельского хозяйства, механизации животноводства.

Донецкая область, сказал в своей речи первый секретарь Донецкого обкома КП Украины тов. В. И. Дегтярев, дает более 17 процентов общесоюзной добычи угля, производит почти пятую часть производимого в стране металла. Оратор сообщил, что трудящиеся об-

ласти, продолжая ленинскую вахту, широко развернули социалистическое соревнование под девизом: «Резервы Донбасса — на службу новой пятилетки!». В авангарде этого соревнования, как всегда, идут коммунисты.

Слово предоставляется главному редактору «Литературной газеты» тов. А. Б. Чаковскому. Оратор говорит о задачах, которые стоят перед советской литературой. Главная из них — запечатлеть для современников и потомков героический образ коммуниста-ленинца. Это он, коммунист, сочетал в себе мечту о справедливости с волей к победе, любовь к трудящимся людям с ненавистью к угнетателям и эксплуататорам, талант партийного организатора с научными знаниями. Это он, коммунист, томился в царских застенках, он шел на штурм Зимнего, он организовал отпор интервентам, он, голый и босый, не прикасаясь к хлебу, который вез голодающему народу, поднимал массы на восстановление страны. Он вместе с народом, во главе народа, создавал первые советские завод-гиганты и первые колхозы. И он первым же закрывал своим телом амбразуры фашистских дотов. Он вывел на околоземную орбиту наши спутники и он первым устремился в космос. Нет более почетной задачи для литературы, чем создание впечатляющего образа коммуниста, сына своей партии и своего народа.

— Главная задача нынешней пятилетки — обеспечить значительный подъем материального и культурного уровня жизни народа — возлагает большую ответственность на тружеников села, — заявил, выступая на съезде, министр сельского хозяйства СССР тов. В. В. Мацневич.

Широко развернувшийся в прошлом пятилетии процесс специализации привел к возникновению крупных ферм, фабрик, комплексов, в которых на промышленной основе организовано производство сельскохозяйственной продукции, подчеркнул оратор. В нынешнем пятилетии их будет построено около полутора тысяч. Быстрому строительству и освоению этих предприятий необходимо уделить исключительное внимание. Однако надо совершенно четко представлять, отметил он, что комплексы не решают всей проблемы обеспечения страны животноводческой и другой продукцией. Основное производство свинины, говядины и молока, а также другой продукции сельского хозяйства в текущей пятилетке будет базироваться на собственных кормах в обычных колхозах и совхозах, где, взаимно дополняя друг дру-

га, сочетаются две, три или четыре отрасли растениеводства с двумя—тремя отраслями животноводства. Нам нужно также бережно относиться к хозяйству, находящемуся в личной собственности колхозников и других граждан. Не играя уже сколько-нибудь значительной роли в производстве общегосударственной и товарной продукции, личное хозяйство является еще большим подспорьем в обеспечении населения овощами, фруктами и продуктами животноводства.

На сегодняшнем заседании выступили также первый секретарь Приморского крайкома КПСС тов. В. П. Ломакин, первый секретарь Кемеровского обкома КПСС тов. А. Ф. Ештокин и другие.

Приветствия от братских партий передали зарубежные гости съезда.

На вечернем заседании 5 апреля продолжалось обсуждение отчетного доклада Центрального Комитета КПСС и отчетного доклада Центральной ревизионной комиссии КПСС.

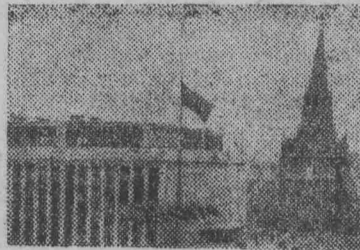
Выступили первый секретарь Комсомольского райкома партии Кустанайской области тов. Н. А. Пономарев, первый секретарь Кемеровского обкома КПСС тов. А. Ф. Ештокин и первый секретарь Башкирского обкома КПСС тов. М. З. Шакиров.

В прениях по отчетному докладу Центрального Комитета партии и по отчетному докладу Центральной ревизионной комиссии КПСС выступило 46 человек.

Съезд принял решение о прекращении прений.

С заключительным словом выступил горячо встреченный делегатами и гостями Генеральный секретарь Центрального Комитета КПСС тов. Л. И. Брежнев. Он сказал, что в обсуждении доклада приняла участие делегаты от компартий всех союзных республик, крупнейших городов, промышленных и сельскохозяйственных районов страны. Выступили представители рабочего класса, колхозного крестьянства, интеллигенции, молодежи, армейских коммунистов — всех отрядов нашей славной 14-миллионной Коммунистической партии.

Мы имеем все основания сказать, подчеркнул тов. Л. И. Брежнев, что обсуждение отчета ЦК проходило с принципиальной деловитостью, было активным и плодотворным. Делегаты дополнили отчетный доклад ценными предложениями, и тем самым их выступления как



бы слились воедино с докладом ЦК.

И если все выступавшие делегаты одобрили отчетный доклад, политическую линию и практическую деятельность Центрального Комитета партии и намеченную как внутреннюю, так и внешнюю политику на будущее, то мы вправе рассматривать это как мнение всей нашей ленинской партии, заявил оратор.

К сказанному можно добавить, отметил далее тов. Брежнев, что с голосом делегатов съезда сливается голос всего советского народа. На имя съезда и ЦК уже после открытия съезда поступило свыше двухсот пятидесяти тысяч писем и телеграмм коммунистов и беспартийных.

Л. И. Брежнев заявил, что добрые слова советских людей, активная поддержка ими политики партии, их живая заинтересованность в делах партии — все это воодушевляет нас, придает новые силы и энергию, еще более укрепляет нашу уверенность в том, что мы идем правильной дорогой.

— В заключение хотелось бы еще раз подчеркнуть тот главный вывод, который вытекает из всего хода обсуждения отчетного доклада ЦК, — сказал Л. И. Брежнев. — Этот вывод заключается в том, что сегодня в нашей партии более чем когда-либо царят единство и сплоченность, тот дух действительно дружной работы, к которому так настойчиво призывал В. И. Ленин и который делает нашу партию могучей и непобедимой. Верные ленинскому завету, мы будем и впредь бережно хранить и постоянно укреплять это единство наших партийных рядов!

По отчетному докладу Центрального Комитета КПСС съезд единогласно принял постановление, в котором целиком и полностью одобрил политическую линию и практическую деятельность Центрального Комитета КПСС. Одобрены предложения и выводы, содержащиеся в отчетном докладе Центрального Комитета КПСС.

Съезд избрал комиссию по подготовке проекта резолюции XXIV съезда КПСС по отчетному докладу ЦК КПСС в составе 150 человек под председательством тов. Л. И. Брежнева. Единогласно утвержден отчет Центральной ревизионной комиссии КПСС.

6 апреля съезд продолжал работу.

(ТАСС).

Пишут делегаты съезда

ДОРОГИЕ ТОВАРИЩИ!

Из зала Дворца съездов, к которому приковано сейчас внимание людей всей планеты, мы, делегаты съезда, шлем вам, коммунистам и всем трудящимся города имени великого В. И. Ленина, пламенный коммунистический привет, горячие поздравления с успешным завершением предсъездовских обязательств. От всей души желаем новых успехов в труде, крепкого здоровья и счастья в жизни всем труженикам города.

Впечатления от съезда неизгладимы, их трудно передать словами.

Делегаты XXIV съезда КПСС
Д. ПРИДАЧЕНКО, Н. РОЛИНА.

На ударной вахте

РЕКОРДНАЯ ПРОХОДКА

Читателям нашей газеты уже известно, что коллектив горного участка, которым руководит И. Н. Отрубаников, к съезду партии подготовил хороший трудовой подарок: 80 погонных метров вентиляционного ствола на шахте «Польсаевская-2». Всего за март шахтостроители прошли 106 погонных метров готового вертикального ствола, выполнив месячный план на 174 процента. Такого эффективного результата труда на руднике еще не было.

Особенно закипело дело в дни работы съезда. В отдельные сутки шахтостроители проходят до 5 погонных метров ствола в чистоте. Это в два раза больше задания. И его с честью выполняет бригада Ивана Федоровича Иванова.

СВЕРХПЛАНОВЫЕ ТОННЫ

Высокой производительностью труда встречают каждый день работы XXIV съезда КПСС очистные бригады орденосной шахты «Комсомолец». Одна из лучших бригад на шахте, Л. А. Рутковского, за три дня выдала угля 6230 тонн, из них 530 тонн сверх плана.

В темпе трудится коллектив участка № 8, руководит которым И. И. Гребнюк. На его сверхплановом счету 932 тонны угля.

Трудовая вахта в честь партийного съезда продолжается.

СВОДКА

по добыче угля за март
(± в тоннах к плану)

Шахта имени Кирова	+ 36583
Шахта «Комсомолец»	+ 19074
Шахта «Польсаевская-2»	+ 14616
Шахта «Журилка-3»	+ 13743
Шахта имени Ярославского	+ 11746
Шахта «Польсаевская-1»	+ 11700
Шахта «Польсаевская-3»	+ 10092
Шахта имени 7 ноября	+ 7533
Шахта «Польсаевская-Северная»	+ 4294
Грамотейский карьер	+ 4179
Моховский карьер	+ 2868
Ленинское шахтоуправление	+ 2370
Итого по городу	+138798

Избирательные округа по выборам в городской Совет

ИЗБИРАТЕЛЬНЫЙ ОКРУГ № 190

Центр — клуб «Дружба».

В округ входят: улицы Балакирева, Коммунистическая с № 23 по № 35, Кооперативная с № 2 по № 22, Мартовская с № 1 по № 21 и с № 4 по № 24, Чепелевская с № 2 по № 32 и с № 1 по № 27, Партизанская с № 35 по № 47, Погребновская с № 2 по № 32 и с № 2а по № 16а.

ИЗБИРАТЕЛЬНЫЙ ОКРУГ № 191

Центр — клуб «Дружба».

В округ входят: улицы Жаркевича с № 13 по № 31 и с № 18 по № 32, Калинина с № 16 по № 30 и с № 17 по № 33, Кооперативная с № 1 по № 11, Партизанская с № 23 по № 33.

ИЗБИРАТЕЛЬНЫЙ ОКРУГ № 192

Центр — клуб «Дружба».

В округ входят: улицы Октябрьская с № 12 по № 28 и с № 7 по № 23, Партизанская с № 17 по № 21, Угольная №№ 2, 4, Чекмарева с № 28 по № 38; переулок Омский.

ИЗБИРАТЕЛЬНЫЙ ОКРУГ № 193

Центр — клуб «Дружба».

В округ входят: улицы Емельяновская с № 2 по № 12, Партизанская с № 9 по № 13, Угольная №№ 12, 14, Чекмарева с № 15 по № 25, Чкалова.

ИЗБИРАТЕЛЬНЫЙ ОКРУГ № 194

Центр — клуб «Дружба».

В округ входят: улицы Емельяновская с № 1 по № 11, Партизанская с № 3 по № 7, Стахановская с № 6 и № 1 до конца, Угольная с № 16 до конца; переулок Гаражный.

ИЗБИРАТЕЛЬНЫЙ ОКРУГ № 195

Центр — школа № 1.

В округ входят: улицы Ангарская с № 61 по № 67, Озерная №№ 36, 38, 40, Советская с № 232 по № 280; переулки Водопойный с № 33 и № 42 до конца, Водопойный тупик, Краевой, Озерный с № 2 до конца.

ИЗБИРАТЕЛЬНЫЙ ОКРУГ № 196

Центр — школа № 1.

В округ входят: улицы Ангарская с № 45 по № 57, 10 лет Октября с № 109, № 100, № 101.

реулки Березовский, Водопойный, с № 26 по № 40 и с № 23 по № 31, Краевой.

ИЗБИРАТЕЛЬНЫЙ ОКРУГ № 197

Центр — школа № 1.

В округ входят: улицы Ангарская с № 29 по № 43, 10 лет Октября с № 13 по № 155, Коммунистическая четная сторона от ул. Ангарская до ул. Озерная, Озерная с № 16 по № 26; переулок Водопойный от ул. Коммунистическая до ул. 10 лет Октября.

ИЗБИРАТЕЛЬНЫЙ ОКРУГ № 198

Центр — школа № 1.

В округ входят: улицы Ангарская с № 3 по № 25, Коммунистическая с № 55 до конца, Озерная с № 2 по № 14; переулки Ангарский, Водопойный с № 2 по № 6 и с № 1 по № 7, Прямой.

ИЗБИРАТЕЛЬНЫЙ ОКРУГ № 199

Центр — школа № 1.

В округ входят: улицы Боевая с № 3 по № 13 и с № 2 по № 12, Нагорная с № 17 по № 23 и с № 14 по № 20, Озерная с № 1 и № 42 до конца, Советская с № 249 и № 288 до конца; переулок Озерный с № 3 до конца.

ИЗБИРАТЕЛЬНЫЙ ОКРУГ № 200

Центр — обогатительная фабрика им. Кирова.

В округ входят: улицы Коммунистическая с № 37 по № 45, Кооперативная с № 24 по № 30а, Мартовская от ул. Обская до ул. Погребновская, Обская с № 2 по № 30, Погребновская с № 1 по № 25.

ИЗБИРАТЕЛЬНЫЙ ОКРУГ № 201

Центр — обогатительная фабрика им. Кирова.

В округ входят: улицы Ангарская с № 2 по № 26, Жаркевича № 34, Калинина с № 32 и № 35 до конца, Коммунистическая с № 45а по № 53, Кооперативная с № 32а и № 13 до конца, Мартовская с № 34 по № 40 и с № 33 по № 41, Обская с № 2а по № 18а и с № 1 по № 27; переулок Мастеров.

ИЗБИРАТЕЛЬНЫЙ ОКРУГ № 202

ИЗБИРАТЕЛЬНЫЙ ОКРУГ № 203

Центр — обогатительная фабрика им. Кирова.

В округ входят: улицы Боевая с № 29 по № 55, Капитальная с № 2 по № 26, Литерная с № 6 по № 18, Таврическая, Тамбовская с № 5 и № 18 до конца; переулок Боевой с № 3 по № 17 и №№ 4, 6.

ИЗБИРАТЕЛЬНЫЙ ОКРУГ № 204

Центр — обогатительная фабрика им. Кирова.

В округ входят: улицы Боевая с № 15 по № 27 и с № 14 по № 44, Кирпичная с № 2 и № 15 до конца, Кирпичный лог от ул. Боевая до конца нечетная сторона, Нагорная с № 25 по № 59; переулки Боевой с № 8 по № 18, Бригадный, Звенигородский.

ИЗБИРАТЕЛЬНЫЙ ОКРУГ № 205

Центр — обогатительная фабрика им. Кирова.

В округ входят: улицы Боевая с № 46 по № 64, Гоголя, Нагорная с № 61 по № 83; переулки Гоголя, Коперника, Меркулова.

ИЗБИРАТЕЛЬНЫЙ ОКРУГ № 206

Центр — обогатительная фабрика им. Кирова.

В округ входят: улицы Нагорная с № 22 по № 72, Салаирская с № 3 по № 51 и с № 2 по № 62.

ИЗБИРАТЕЛЬНЫЙ ОКРУГ № 207

Центр — красный уголок «Горэлектросети».

В округ входит улица Пушкина №№ 9, 11, 11а.

ИЗБИРАТЕЛЬНЫЙ ОКРУГ № 208

Центр — красный уголок «Горэлектросети».

В округ входит улица Пушкина №№ 13, 13а, 15, 17.

ИЗБИРАТЕЛЬНЫЙ ОКРУГ № 209

Центр — красный уголок «Горэлектросети».

В округ входит улица Пушкина №№ 19, 21, 23.

ИЗБИРАТЕЛЬНЫЙ ОКРУГ № 210

Центр — красный уголок «Горэлектросети».

В округ входит улица Пушкина с № 64 по № 84.

ИЗБИРАТЕЛЬНЫЙ ОКРУГ № 211

ИЗБИРАТЕЛЬНЫЙ ОКРУГ № 212

Центр — КРО шахты им. Кирова.

В округ входят: улицы Горняцкая с № 29 по № 75, Проходная с № 27 по № 53 и с № 36 по № 76, Сибирякова с № 13 по № 19, Суховерская с № 14 по № 34а; переулок Проходной.

ИЗБИРАТЕЛЬНЫЙ ОКРУГ № 213

Центр — КРО шахты им. Кирова.

В округ входят: улицы Горняцкая с № 56 по № 102, Подгорная с № 21 по № 43, Полтавская с № 35 по № 57 и с № 56 по № 88, Сибирякова с № 5 по № 11.

ИЗБИРАТЕЛЬНЫЙ ОКРУГ № 214

Центр — КРО шахты им. Кирова.

В округ входят: улицы Динамитная, Красный лог с № 25 по № 49 и с № 60 по № 114, Подгорная с № 60 по № 112.

ИЗБИРАТЕЛЬНЫЙ ОКРУГ № 215

Центр — КРО шахты им. Кирова.

В округ входят: улицы Горняцкая с № 1 по № 21 и с № 4 по № 52, Полтавская с № 1 по № 25, Проходная с № 2 по № 34 и с № 1 по № 25.

ИЗБИРАТЕЛЬНЫЙ ОКРУГ № 216

Центр — КРО шахты им. Кирова.

В округ входят: улицы Красный лог с № 1 по № 23 и с № 2 по № 58, Подгорная с № 1 по № 19 и с № 2 по № 58, Полтавская с № 2 по № 48.

ИЗБИРАТЕЛЬНЫЙ ОКРУГ № 217

Центр — школа № 7.

В округ входят: улицы Буденного с № 5 по № 21 и с № 2 по № 20, Куйбышева с № 2 по № 36, Моховская с № 3 по № 13, Салаирская с № 53 по № 81 и с № 66 по № 104, Фрунзе с № 1а по № 21 и с № 2 по № 22; переулок Салаирский.

ИЗБИРАТЕЛЬНЫЙ ОКРУГ № 218

Центр — школа № 7.

В округ входят: улицы Буденного с № 23 по № 51, Камышанская с № 19 по № 73 и с № 20 по № 88, Куйбышева с № 3 по № 25, Фрунзе с № 25 по № 75 и с № 24 по № 48; переулок Мостовой.

ИЗБИРАТЕЛЬНЫЙ ОКРУГ № 219

Центр — школа № 7.

В округ входят: улицы Буденного с № 97 по № 117 и с № 68 по № 88, Камышанская с № 75 по № 121 и с № 90 по № 134, Моховская с № 81 по № 101, Фрунзе с № 77 и № 76 до конца.

ИЗБИРАТЕЛЬНЫЙ ОКРУГ № 220

Центр — школа № 7.

В округ входят: улицы Буденного с № 22 по № 66 и с № 55 по № 93, Моховская с № 17 по № 79, Фрунзе с № 50 по № 74; переулок Моховский.

ИЗБИРАТЕЛЬНЫЙ ОКРУГ № 221

Центр — школа № 7.

В округ входят: улицы Байкальская с № 1 по № 25, Буденного с № 119 по № 149 и с № 90 по № 102, Волокаламская с № 25 по № 35, Зейская с № 1 по № 25 и с № 2 по № 28, Камышанская с № 123 и № 140 до конца, Осинники с № 2 по № 22 и с № 1 по № 25, Сахалинская №№ 2, 4, 6 и с № 1 по № 19.

ИЗБИРАТЕЛЬНЫЙ ОКРУГ № 222

Центр — школа № 7.

В округ входят: улицы Байкальская с № 27 по № 33, Буденного с № 108 по № 130, Волокаламская с № 30 по № 60 и с № 37 по № 51, Осинники с № 26 и № 27 до конца, Сахалинская с № 8 и № 21 до конца; переулки Алябьева с № 1 по № 9, Володарского от ул. Осинники до конца, Камышанский четная сторона от ул. Буденного до конца, Косогорский, Сахалинский.

(Продолжение следует).

ление Советской власти в Кузбассе.

МОСКВА

21.25 «Чистого вам неба».

