

ЛЕНИНСКИЙ ШАХТЕР

ОРГАН ЛЕНИНСК-КУЗНЕЦКОГО ГОРОДСКОГО КОМИТЕТА КПСС И ГОРОДСКОГО
СОВЕТА ДЕПУТАТОВ ТРУДЯЩИХСЯ НЕМЕРОВСКОЙ ОБЛАСТИ

№ 79 (11726)

ПЯТНИЦА

22

АПРЕЛЯ

1977 года

Цена 2 коп.

Газета основана
1 октября 1930 года



Ленинск-Кузнецкий — СВЕТЛОЙ ПАМЯТИ ВОЖДЯ

Вклад горожан в фонд субботника

Подведены итоги работы трудящихся города на ленинском субботнике. Всего в счет субботника произведено валовой продукции на 1425200 рублей. Шахтеры добыли угля 47824 тонны. Текстильщики выработали только суровых тканей 23,5 тысячи погонных метров, а общий объем произведенной ими продукции составил 415 тысяч рублей, почти треть того, что было произведено в целом по городу. Трудящиеся «Кузбассэлемент» выпустили продукции на 100 тысяч рублей, швейники — на 66 тысяч рублей, обувщики — на 16,8 тысячи рублей, мебельщики — на 3000 рублей.

В фонд пятилетки перечислено 116 тысяч рублей заработной платы.

Ударный труд горожан обернулся их весомым взносом в общегородской фонд субботника-77.

УСПЕХ ИНИЦИАТОРОВ

На три дня опережают свой график инициаторы починя сделать апрель месяцем высокопроизводительной работы — горняки очистной бригады Г. М. Шумкина шахтоуправления «Мельчугинское».

Уже третий день бригада ведет раскочку новой лавы, которая требует от горняков немало сил и энергии. Не секрет, что

при выполнении этих работ очистные бригады, как правило, снижают темпы добычи угля. Но горнорабочие бригады Г. М. Шумкина сумели организовать свой труд так, что раскочка новой лавы почти не отразилась на темпах добычи угля. Работая при плане 2770 тонн, они ежедневно выдают по 3000—3200 тонн угля. В результате на сверхплановом счету горняков уже записано около 10 тысяч тонн.

М. ИВАНОВ.

ПЛАН — ДОСРОЧНО!

Верны своему слову горняки шахты имени 7 Ноября, инициаторы городского социалистического соревнования по досрочному выполнению плана второго года десятой пятилетки. Из месяца в месяц они наращива-

ют темпы добычи угля. В результате с начала года горняки записали на свой сверхплановый счет 92 тысячи тонн угля. Это позволило им на две недели раньше рапортовать о выполнении четырехмесячной программы.

И. ПАЛЬЦЕВ,
инженер по соревнованию.



Комсомольско-молодежные коллективы шахты имени Кирова соревнуются за право владеть переходящим призом имени

Героя Социалистического Труда Я. Г. Чекмарева.

Победителем в этом соревновании призвано комсомольско-молодежное звено Геннадия Беликова из добычной бригады

В. М. Коржова.

На снимке: комбайнер Владимир Савкин из звена-победителя.

Фото А. Вострикова.

Сверхплановая добыча растет

Коллектив кировцев уверенной поступью идет к 60-летию Октября. За первую половину апреля сверхплановый счет коллектива увеличился на 11475 тонн и составляет теперь с начала года 84881 тонну.

Самый весомый вклад в этот успех внесли горняки участка № 11, который руководит А. В. Коцера. Здесь бригада Л. Д. Вострикова с начала года выдала на-гора 37070 тонн угля дополнительно к плану. Больше 30 тысяч тонн на сверхплановом счету коллектива участка № 5, около двадцати тысяч тонн — у горняков бригады И. А. Роговского.

Хорошо работают в ап-реле бригады В. П. Миллера, В. П. Худякова и В. М. Коржова.

А. ВОСТРИКОВ.

В ЛЕНИНСКОЙ КОМНАТЕ

Восемь лет назад в средней школе № 18 была торжественно открыта Ленинская комната, в которой ребята собрали интересные материалы о жизни великого вождя и учителя народов, о претворении ленинских идей. Здесь хранятся и воспоминания первых комсомольцев, знатных людей нашего города. В разное время Ленинскую комнату посетили и оставили теплые отзывы основатели комсомола в городе К. И. Ровда, А. З. Калашников, передовики производства с шефствующей шахты имени Ярославского, представители многих городов Кузбасса, корреспонденты центральных и областных газет.

Регулярно в Ленинской комнате проходят экскурсии. Проводят их сами ребята. Для учащихся начальных классов организованы специальные беседы о детских и школьных годах Ильича. Школьники постарше с интересом знакомятся с революцион-

ной биографией вождя, его работами. Всегда с большим интересом встречают учащихся экскурсии, которые проводят Саша Горюлевич, Ира Балжотова, Оля Васькина, Сергей Усанов, Оля Карась, Слава Хохлов.

С каждым годом Ленинская комната пополняется новыми экспонатами и материалами, которые по заданию совета собирают сами учащиеся. К 107-й годовщине со дня рождения В. И. Ленина пионеры и комсомольцы подготовили интересные сведения о том, как претворяются идеи вождя в нашем городе и Кузбассе. Много материалов об участниках борьбы за Советскую власть, о фронтовиках, об ударниках первого года десятой пятилетки. Вечера на торжественном сборе все материалы, аккуратно оформленные, были переданы в Ленинскую комнату. Следопыты получили новые задания по коммунистической работе.

С. БЕЛОВ.

САМЫЙ ТОРЖЕСТВЕННЫЙ ДЕНЬ

22 апреля станет для Людмилы Виноградовой самым торжественным днем в жизни — в этот день она с гордостью вступит в комсомол. На завод «Красный Октябрь» Люда пришла совсем недавно, но уже успела сжить-ся с дружной рабочей семьей электроремонтного участка. Здесь она с успехом освоила профессию электрообмотчицы, а недавно стала анжаманом в второй разряд. Вступая в ряды Всесоюзного Ленинского Коммунистического Союза Молодежи, Людмила обещает и дальше оправдывать трудовыми делами гордое звание рабочего.

Вместе с Людой в этот день станут комсомольцами лучшие из лучших учащиеся школ, ГПТУ, рабочие различных предприятий города.

Н. ТЕРЕХОВА.

Об утверждении Ленинск-Кузнецкой городской избирательной комиссии по выборам в городской Совет депутатов трудящихся

РЕШЕНИЕ ИСПОЛНИТЕЛЬНОГО КОМИТЕТА НЕМЕРОВСКОГО ОБЛАСТНОГО СОВЕТА
ДЕПУТАТОВ ТРУДЯЩИХСЯ 19 апреля 1977 г. № 176

На основании статей 51, 52 «Положения о выборах в краевые, областные, окружные, районные, городские, сельские и поселковые Советы депутатов трудящихся РСФСР» исполком областного Совета

РЕШИЛ:
утвердить Ленинск-Кузнецкую городскую избирательную комиссию по выборам в городской Совет депутатов трудящихся в составе следующих представителей общественных организаций и обществ трудящихся, а также собраний рабочих и служащих.

Председатель избирательной комиссии Отц Леонид Александрович — от городской коммунистической организации.

Заместитель председателя избирательной комиссии Чейин Леонид Петрович — от городской организации Добровольного общества содействия Армии, Воздушной и Флоту (ДОСААФ СССР).

Секретарь избирательной комиссии Кириллов Алексей Григорьевич — от городской коммунистической организации.

Члены избирательной комиссии:
Аваньева Татьяна Яков-

ботников и служащих Кольчугинского стройуправления треста «Ленинскпромстрой».

Колосовцева Валентина Григорьевна — от организации профессионального союза рабочих текстильной и легкой промышленности ленинско-кузнецкого производственного первичного объединения «Одежда».

Неклюдова Александра Ивановна — от организации Всесоюзного Ленинского Коммунистического Союза Молодежи рудоремонтного завода «Красный Октябрь».

Румянина Антонина Петровна — от организации профессионального союза рабочих угольной промышленности шахты имени С. М. Кирова.

Разум Александр Иванович — от коммунистической организации пассажирского автотранспортного предприятия № 2,

БУДЕТ ВЕЧНО ЛЕНИНСКОЕ СЕРДЦЕ КЛОКОТАТЬ У РЕВОЛЮЦИИ В ГРУДИ

А ЧНЫМИ планами. Обязательствами слушателей, занимающихся в нашей школе, и моим творческим планом предусмотрено изучить в нынешнем учебном году несколько работ Владимира Ильича Ленина. Уже много лет мы занимаемся со слушателями и постоянно работаем с произведени-

желание слушателей к активному самостоятельному овладению политическими знаниями. Поэтому к каждому занятию я готовлюсь особенно тщательно. Чтобы удовлетворить потребности слушателей и не остаться в хвосте событий, постоянно работаю с произведениями Маркса, Энгельса, Ле-

тив развития общества, но и изучение объективного содержания общественного прогресса в современных условиях, особенностей сложившейся обстановки. Это обязывает все теоретические положения разъяснить на конкретных примерах нашей жизни.

Так, опираясь на ленин-

партии и государства, на каждом занятии стараюсь приводить факты и эпизоды воспоминаний видных деятелей нашего государства. Это позволяет разбивать существование потребностей и интересов и направлять внимание на решение задач коммунистического строительства.

В школе «Основы научного коммунизма», которой я руковожу, учится 21 человек. Это рабочие различных шахтовых профессий с образованием от 6 до 9 классов. Уровень образования не очень высокий. Поэтому здесь особенно необходим индивидуальный подход к каждому в отдельности. Несколько раз совместно учились конспектировать работы В. И. Ленина. У большинства уже получаются неплохие конспекты. Они могут обстоятельно изложить положения и выводы, содержащиеся в тех или иных произведениях нашего вождя. Некоторые слушатели с беседами выступали в своих коллективах.

Есть в нашей школе слушатели, которые с удовольствием слушают беседу, которую ведет пропагандист, но сами мало работают с книгой. Таким рабочим даю конкретные задания по теме,

связанной с жизнью нашего коллектива. Так постепенно они овладевают навыками анализа изучаемых событий, учатся самостоятельно работать над книгой.

Очень часто на занятиях возникает спор. Бывают и ошибочные толкования некоторых явлений. Тогда стараешься, чтобы как можно больше высказалось товарищей по данному вопросу. Если чувствуешь, что приведенные аргументы до конца не убедили, тогда на следующем занятии на основе дополнительного изучения авторитетной литературы, а таковой, как правило, бывают работы В. И. Ленина, снова разъясняешь и убеждаешь, в чем ошибочность занятой позиции.

Жизнь показывает, что каждое по-настоящему хорошо проведенное занятие оставляет глубокий след в сознании и чувствах слушателей, положительно сказывается на формировании у них устойчивого интереса к политическим знаниям. Овладение марксистско-ленинской теорией ставит перед их духовной потребностью.

В. ШКУРАТОВ,
пропагандист шахты
имени 7 Ноября.

Приникая к роднику великой мысли

ями нашего вождя и учителя. Без этого немыслима партийная учеба коммунистов. В постановлении ЦК КПСС «О 60-й годовщине Великой Октябрьской социалистической революции» подчеркивается, что «марксистско-ленинизм был и остается единственно верной научной коммунизма, непревзойденным искусством политического руководства революционным творчеством масс».

Успех политической учебы, высокий идейно-теоретический уровень занятий в решающей мере определяется степенью личной подготовки пропагандиста, его умением заинтересовать и вызвать

интерес, пользуясь материалами съездов нашей партии.

В моем арсенале немало научных и законспектированных произведений В. И. Ленина. В последнее время более обстоятельно я ознакомился с работами «Рабочий класс и национальный вопрос», «Государство и революция», «Детская болезнь «левизны» в коммунизме», «Очередные задачи Советской власти». При разъяснении нового материала они оказали мне большое подспорье.

Для успешного формирования научного мировоззрения необходимо не только знание общих фактов, тенденций и перспек-

тивное учение о роли производительности труда, мы сумели четко проследить, как технический прогресс на шахте позволил в течение десятилетия увеличить рост производства, поднять производительность труда в два раза. Слушатели сделали правильные выводы о том, что успехи в труде способствовали улучшению материального благосостояния. Наша работа, отметили они, стала более творческой и более интересной, она требует постоянного повышения культурно-технического уровня каждого члена нашего коллектива.

Чтобы люди яснее понимали политику нашей

УЛЬЯНОВСК. Тысячи экскурсантов со всех концов страны ежедневно приезжают сюда, чтобы поклониться местам, связанным с детством и юностью Владимира Ильича.

О том, как близок людям родной край покая, можно судить по такому факту: за годы существования Дома-музея Владимира Ильича Ленина в Ульяновске его посетило уже около девяти миллионов человек.

В который раз вхожу вместе с гостями в дом, где прошло детство и юность вождя. Здесь все напоминает об Ильиче. Так и чудится, что вот сейчас в гостиную войдет Мария Александровна Ульянова, не спеша откинет крышку рояля, заведет ноты и мягким, густым аккордом нарушит тишину. Из гостиной выходите в кабинет Ильи Николаевича — небольшую скромную комнату. На письменном столе — керосиновая лампа под фарфоровым абажуром.

СЮДА НЕ ЗАРАСТЕТ НАРОДНАЯ ТРОПА...

письменный прибор, подаренный учителями Илье Николаевичу в день 25-летия его педагогической деятельности, рукописи отчетов о педагогических курсах и учительских съездах. Шкаф в углу кабинета тоже весь зановлен педагогической литературой. На столике перед кушеткой лежат журналы: «Отечественные записки», «Современник», «Вестник Европы», которые читал Илья Николаевич. Перелистайте журналы на столике — и вас повеет эпохой Чернышевского и Добролюбова, идеи которых высоко ценил и проводил в жизнь русский труженник-интеллигент, директор народных училищ И. И. Ульянов. Войдя в столовую, самую большую и любимую комнату семьи Ульяновых, вы опять воссоздадите картину жизни, которая шла несколько десятилетий на-

зад. Вот здесь, за длинным обеденным столом, при свете большой висячей лампы дети готовили уроки, играли в шахматы, а субботними вечерами вместе с родителями оживленно читали вслух и обсуждали свой рукописный журнал «Субботник».

В этом светлом ульяновском доме самые дорогие предметы волнуют и трогают: книги и ноты, принадлежавшие Марии Александровне; детские игрушки, диванная подушка в кабинете Ильи Николаевича, вышитая в подарок сестре Ольгой Ильиничной; дочечка для хлеба, вышитая из дерева Александром Ильичом в подарок матери; две детские записочки, из которых одну (на голубой бумаге) писала в раннем возрасте Анна Ильинична. Поднимаешься на антресоли по ступенькам лестницы, которые когда-то

весело поскрипывали под быстрыми ногами детей. В антресолях четыре комнаты: детская, где помещались младшие дети — Дмитрий, Мария, Ольга, и комнаты старших детей — Анны Ильиничны, Александра Ильича и Владимира Ильича.

В своей комнате, с одним окном во двор, провел детские и юношеские годы величайший гений человечества, основатель большевистской партии, создатель нашей Советской державы Владимир Ильич Ленин. Бесмертная слава его жизни и борьбы будто освещает своим неугасимым сиянием эту маленькую комнату.

Можно встретить экскурсантов и в других ленинских местах города. Это — исторические здания, дорогие сердцу каждого человека, связанные с жизнью Владимира Ильича Ленина и всей семьи Ульяновых. Это несколько жилых домов, в которых в разное время проживала семья, а также здание бывшей Симбирской мужской классической гимназии, которую окончил Володя Ульянов (теперь в ней орден Ленина средняя школа № 1 имени В. И. Ленина). К ним также относится Дворец книги — областная библиотека имени В. И. Ленина: в ее состав вошла старая общественная Карамзинская библиотека, читателем которой был Володя Ульянов. Как бесценные реликвии, они дороги и близки сердцу

каждого советского человека.

Сотни людей оставляют трогательные дары Ильичу. Их много, этих даров. В свое время представители трудового Донбасса, среди них мать Героя Советского Союза Олега Кошевого — Е. И. Кошечкина, бригадир комплексной бригады Герои Социалистического Труда Н. П. Третьяков и другие, привезли в дар от шахтеров копию венка на кристаллов антрацита, который в 1924 году был возложен делегацией донецких шахтеров к гробу В. И. Ленина.

А сколько их было после, этих даров! В музее хранится земля с могилы знаменитого Мамаева кургана, с могилы краснодарских героев — молодогвардейцев, с места погребения революционеров, казненных в Петропавловской крепости. Народный художник СССР Н. Н. Жуков несколько лет назад преподнес родному городу Ильячу выставку своих работ, посвященных жизни и революционной деятельности В. И. Ленина.

Среди подарков можно упомянуть и скульптуру «Ленин в раздумье», любовно вылепленный макет броневика, с которого Ленин выступал в Петрограде 3 апреля 1917 года, и многое, многое другое.

В. КИРИЛЛОВ,
сотрудник газеты
«Ульяновская правда»,
(Специально для
«Ленинского шахтера»).

Вручение комсомольских билетов в Ленинской комнате — один из волнующих моментов в жизни молодежи города.



Дом-музей в Горках Ленинских для советских людей — одно из самых дорогих памятных мест.

В Горки В. И. Ленин впервые приехал по настоянию врачей после ранения, полученного при злодейском покушении на его жизнь в 1918 году. Впоследствии Ленин приезжал сюда неоднократно, а с 15 мая 1923 года жил здесь почти безвыездно.

В Горках Владимир Ильич не прекращал своей титанической деятельности: решал партийные и государственные вопросы с приезжавшими рабочими ЦК партии и Совнаркомом, написал ряд статей, книгу «Пролетарская революция и ренегат Каутский», трудился над своим выдающимся произведением «Детская болезнь «левизны» в коммунизме».

Дом-музей В. И. Ленина в Горках был открыт в 1949 году. В нем все установлено так, как было при жизни основателя Коммунистической партии, создателя и руководителя первого в мире социалистического государства.

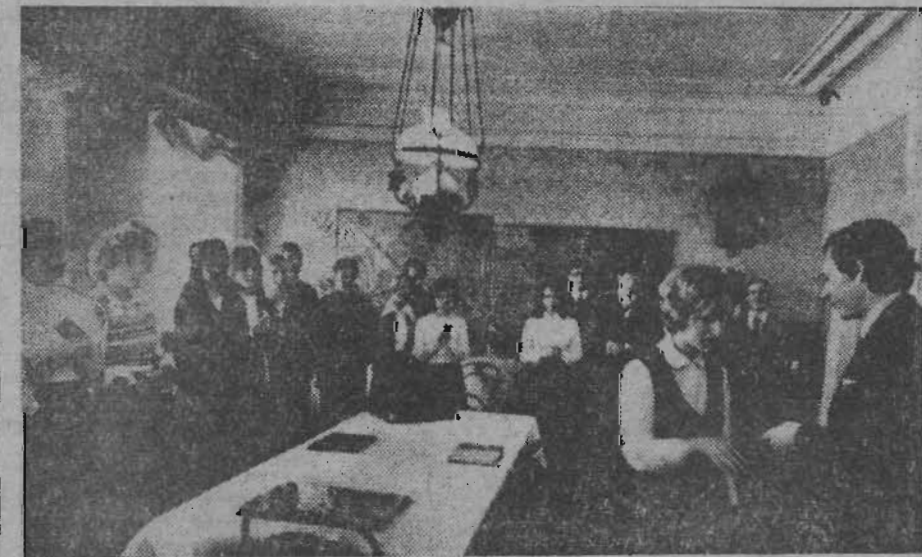
На снимке: посетители у Дома-музея В. И. Ленина в Горках.
(Фотохроника ТАСС).

Сегодня в Центральном музее

В Центральном музее В. И. Ленина завершено обновление экспозиции первых залов. Среди новых экспонатов — фотомонтаж, дающий представление о положении рабочего класса и крестьянства в России XIX века; большая панорамная фотография Симбирска 70-х годов прошлого столетия. Впервые можно увидеть здесь интерьер комнаты Володи Ульянова в отцовском доме на Московской улице Симбирска, макет парохода «Св. Николай», на котором весной 1897 года Ленин направился из Красноводска к месту ссылки.

Музей дополнился материалами, раскрывающими всемирно-историческое значение Октября, международное значение ленинизма, выдающиеся достижения советского народа, гурьмцев под руководством партии комму-

(Корр. ТАСС).





Комсомолка Галина Мешкова работает укладчицей деталей спирали электроламп в сборочной бригаде Я. А. Назаркича с электролампового завода. Немало стараний и мастерства вкладывает она, выполняя свою операцию. За ударный труд Г. Мешкова награждена знаком «Победитель социалистического соревнования». На снимке: Галина Мешкова. Фото А. Рошина.

ВНИМАНИЕ — ОТНИСКА

В нашей газете 29 марта был опубликован острый сигнал «Идем по-прежнему». В нем рабочий корреспондент В. Ефимов с возмущением рассказал о нарушении коллективного договора по доставке людей на работу и домой.

Казалось, на острый сигнал рабкора руководство Ленинского ПШСУ № 2 должно правильно отреагировать. Но вместо ответа о принятых мерах руководители управления дали отписку. А впрочем, судите сами.

«Ленинское шахтостроительное управление № 2 треста «Беловошахтострой» вело строительство двух домов в квартале №12 Соцгорода. В январе и феврале на этом участке работало около 120 человек строителей. Доставка рабочих на объект производилась четырьмя автобусами утром и обратно после окончания работы. В настоящее время на этом участке работает 60-65 человек. Утром

ЗАБОТА ИСТИННАЯ И ЛОЖНАЯ

рабочих на участок доставляет один автобус. После работы регулярно ходят два автобуса. Срывы и опоздания доставки на рабочие места и обратно не исключены по причинам: поломка автобуса, гололед... Ответ подписали: А. ХАРЕНКО, начальник Ленинского ПШСУ № 2, Л. ПЯНКО-ВА, секретарь парторганизации, Б. КОВАЛЕНКО, председатель профсоюзного комитета.

Прежде всего, непонятно, кто и из каких соображений спрятался за могучие плечи начальника управления А. К. Харенко, который не работает вот уже второй месяц? Или это и о начальнике А. Н. Тахматулиа, или заместителе В. П. Родионов — приходится только гадать. Непонятную позицию заняли секретарь парторганизации Л. Е. Пьянкова и председателем построюкома Б. Г. Коваленко. Ведь по их ответу выходит, что ничего

особенного не случилось, и «после работы регулярно ходят два автобуса».

Но как же вы, уважаемые товарищи, не могли поверить человеку, который сам трудится на этом объекте? Прежде чем написать критическую заметку, рабкор тщательно изучил этот вопрос, составил график движения автобусов. При встрече с В. Ефимовым вы Лидия Евгеньевна, одобрили действие рабкора, а в ответе не проявили должной последовательности.

Рабкор написал в газету не ради того, чтобы кому-то испортить настроение, а для того, чтобы рабочие не тратили напрасно дорогое время. С этой истиной руководители не захотели поспорить, обиделись на рабкора за то, что вынес сор из избы.

Так мы расцениваем ответ. А теперь напомним о том, что же есть на самом деле. В управлении пять но-

вехонных автобусов. Говорят, что они ломаются каждый день. Но почему-то это происходит именно в то время, когда людей надо везти на работу или домой. Начальник участка В. П. Сапронов уже который месяц бьется как рыба об лед и устно и письменно просит руководство навести порядок с доставкой людей. Но тщетно!

Глухи руководители Ленинского ПШСУ № 2 к просьбам организатора строительных работ на жилье.

— Мне даже чуть суботник не сорвали, — с обидой говорит В. П. Сапронов. — Намануне вечером позвонил Родионову, чтобы завтра утром на стройку вовремя послали два автобуса. А он мне в ответ: «Будет один, ты сам(!) такую заявку сделал».

Комментарии к этому, как видите, излишни. Г. ДМИТРИЕВ.

ИЗБИРАТЕЛЬНЫЕ ОКРУГА ПО ВЫБОРАМ В ЛЕНИНСК-КУЗНЕЦКИЙ ГОРОДСКОЙ СОВЕТ ДЕПУТАТОВ ТРУДЯЩИХСЯ

- (Начало в №88). ИЗБИРАТЕЛЬНЫЙ ОКРУГ № 88 (центр — медицинское училище). В округ входят проспект Кирова № 79, 79а. ИЗБИРАТЕЛЬНЫЙ ОКРУГ № 89 (центр — медицинское училище). В округ входят: проспект Кирова № 75, 75а, 77, улица Зварыгина № 8. ИЗБИРАТЕЛЬНЫЙ ОКРУГ № 90 (центр — школа № 73). В округ входит улица Зварыгина № 16, 16а. ИЗБИРАТЕЛЬНЫЙ ОКРУГ № 91 (центр — школа № 73). В округ входят: улицы Зварыгина с № 12 по 26а и с № 55 по 61, Вокзальная до ул. Шевцовой. ИЗБИРАТЕЛЬНЫЙ ОКРУГ № 92 (центр — школа № 73). В округ входит улица Зварыгина № 18, 20. ИЗБИРАТЕЛЬНЫЙ ОКРУГ № 93 (центр — школа № 73). В округ входят: проспект Кирова № 87, 97а, переулки Торговый № 3, 7. ИЗБИРАТЕЛЬНЫЙ ОКРУГ № 94 (центр — школа № 73). В округ входит проспект Кирова № 108, 108а, 110. ИЗБИРАТЕЛЬНЫЙ ОКРУГ № 95 (центр — школа № 18). В округ входят: проспект Кирова № 102, 104, 106, улица Пушкина № 13, 13а, 15, 17. ИЗБИРАТЕЛЬНЫЙ ОКРУГ № 96 (центр — школа № 18). В округ входит проспект Кирова № 96, 96а, 98, 98а, 100, 100а. ИЗБИРАТЕЛЬНЫЙ ОКРУГ № 97 (центр — школа № 16). В округ входят: проспект Кирова № 100б, улица Пушкина № 11, 11а. ИЗБИРАТЕЛЬНЫЙ ОКРУГ № 98 (центр — общежитие КСК у автовокзала). В округ входит улица Пушкина № 3, 5, 6. ИЗБИРАТЕЛЬНЫЙ ОКРУГ № 99 (центр — общежитие КСК у автовокзала). В округ входят: проспект Кирова № 55а, 67, улица Зварыгина № 2, 4, 6 и № 1. ИЗБИРАТЕЛЬНЫЙ ОКРУГ № 100 (центр — общежитие КСК у автовокзала). В округ входит проспект Кирова № 69, 69а, 71, 71а, 73, 73а. ИЗБИРАТЕЛЬНЫЙ ОКРУГ № 101 (центр — общежитие КСК у автовокзала). В округ входят: проспект Кирова № 88, 90, 90а, 92, 94, улица Девовская № 76, Пушкина № 5а. ИЗБИРАТЕЛЬНЫЙ ОКРУГ № 102 (центр — общежитие КСК у автовокзала). В округ входят: улицы Токского № 5, Девовская № 4, 6, Пушкина № 1, 1а, 3а, проспект Кирова № 75, 88а. ИЗБИРАТЕЛЬНЫЙ ОКРУГ № 103 (центр — музыкальная школа). В округ входит улица Пушкина № 21. ИЗБИРАТЕЛЬНЫЙ ОКРУГ № 104 (центр — музыкальная школа). В округ входит улица Пушкина № 82, 84, 86, 88а. ИЗБИРАТЕЛЬНЫЙ ОКРУГ № 105 (центр — музыкальная школа). В округ входит улица Пушкина № 19, 60. ИЗБИРАТЕЛЬНЫЙ ОКРУГ № 106 (центр — музыкальная школа). В округ входит улица Пушкина № 61, 66, 72, 74, 76, 78. ИЗБИРАТЕЛЬНЫЙ ОКРУГ № 107 (центр — музыкальная школа). В округ входит улица Пушкина с № 46 по № 62 и № 68, 70. ИЗБИРАТЕЛЬНЫЙ ОКРУГ № 108 (центр — трест «Ленинск-промстрой»). В округ входит улица Розы Люксембург с № 150 по № 228 и с № 79 по 103. ИЗБИРАТЕЛЬНЫЙ ОКРУГ № 109 (центр — трест «Ленинск-промстрой»). В округ входят: проспект Кирова с № 82 по № 84; улицы Варшавская с № 3 по № 59 и с № 4 по № 40, Карла Либкнехта четные с № 8 по № 34 и нечетные с № 9 по № 39, Розы Люксембург с № 71 по 77 и с № 166 по 178. ИЗБИРАТЕЛЬНЫЙ ОКРУГ № 110 (центр — трест «Ленинск-промстрой»). В округ входят: проспект Кирова № 36, 58, 60, улица Розы Люксембург с № 47 по № 69. ИЗБИРАТЕЛЬНЫЙ ОКРУГ № 111 (центр — трест «Ленинск-промстрой»). В округ входят: улицы Барабинская с № 1 по 23, Горка с № 5 по 15 и с № 2 по 24, Мельничная, Карла Либкнехта с № 2 по 34, Розы Люксембург с № 144 по 164; переулки Барабинский № 15, 17, Мельничная. ИЗБИРАТЕЛЬНЫЙ ОКРУГ № 112 (центр — трест «Ленинск-промстрой»). В округ входят: улицы Барабинская четные от ул. Розы Люксембург до пер. Барабинского, Розы Люксембург с № 100 по 142; переулки Барабинский с № 1 по 13, Вишневы с № 1 по 33 и с № 2 по 20. ИЗБИРАТЕЛЬНЫЙ ОКРУГ № 113 (центр — трест «Ленинск-промстрой»). В округ входят: проспект Кирова № 52, 54, улица Розы Люксембург № 25, 27, 29, 31, 37. ИЗБИРАТЕЛЬНЫЙ ОКРУГ № 114 (центр — трест «Ленинск-промстрой»). В округ входят: проспект Кирова № 38, 38а, 46, 48, 34а, 34б. ИЗБИРАТЕЛЬНЫЙ ОКРУГ № 115 (центр — красный уголок Ленинской автобазы). В округ входят: улицы Красноармейская № 1 и с № 5 по 9, Розы Люксембург с № 17, по 29, Спартака. ИЗБИРАТЕЛЬНЫЙ ОКРУГ № 116 (центр — красный уголок Ленинской автобазы). В округ входят: улицы Барабинская с № 25 по 41 и с № 28 по 34, Горка с № 25 по 31 и с № 20 по 36, Карла Либкнехта с № 36 по 50 и с № 39 по 55, Мельничная лог с № 3 по 15а и с № 2 по 14, Розы Люксембург с № 80 по 96; переулки Динамовский, Вишневы с № 35 по 43 и с № 22 по 26, Тайгинский с № 1 по 23. ИЗБИРАТЕЛЬНЫЙ ОКРУГ № 117 (центр — красный уголок Ленинской автобазы). В округ входят: улицы Варшавская с № 42 по 86 и с № 65 по 113, Карла Либкнехта с № 57 по 109. ИЗБИРАТЕЛЬНЫЙ ОКРУГ № 118 (центр — красный уголок Ленинской автобазы). В округ входят: улицы Варшавская № 88, 90, 117, 119, 121, Горка с № 61 и с № 66 до конца, Мельничная лог с № 67 по 117 и с № 72 по 80, Карла Либкнехта с № 72 по 118 и с № 114 по 129, Сергеевского № 31, 36, Суворова с № 31 по 63. ИЗБИРАТЕЛЬНЫЙ ОКРУГ № 119 (центр — красный уголок Ленинской автобазы). В округ входят: Горка с № 33а по 34а и с № 38 по 66, Карла Либкнехта с № 52 по 72, Мельничная лог с № 17а по 83. ИЗБИРАТЕЛЬНЫЙ ОКРУГ № 120 (центр — красный уголок Ленинской автобазы). В округ входят: улицы Башкирская от ул. Суворова до конца, Розы Люксембург с № 1 по 9 и с № 2 по 10, Мельничная лог с № 58 по 70, Сергеевского с № 25 по 33, Суворова с № 21 по 49. ИЗБИРАТЕЛЬНЫЙ ОКРУГ № 121 (центр — красный уголок Ленинской автобазы). В округ входят: улицы Барабинская от пер. Тайгинского до конца, Мельничная лог с № 16 по 56, Розы Люксембург с № 12 по 78; переулки Розы Люксембург, Тайгинский с № 2 по 20. ИЗБИРАТЕЛЬНЫЙ ОКРУГ № 122 (центр — школа № 3). В округ входят: проспект Кирова с № 28 по 34. ИЗБИРАТЕЛЬНЫЙ ОКРУГ № 123 (центр — ЦДК угольщиков). В округ входят: проспект Кирова № 24, 26, улицы Дворцовая нечетные с № 13 до конца, Красноармейская четные полностью, Суворова с № 1 по 7 и с № 12 по 18. ИЗБИРАТЕЛЬНЫЙ ОКРУГ № 124 (центр — ЦДК угольщиков). В округ входят: проспекты Кирова № 22, Дзержинского с № 23 по 31, улицы Воронилева с № 1а по 7 и с № 2 по 8, Дворцовая с № 1 по 13, Суворова с № 9 по 10. ИЗБИРАТЕЛЬНЫЙ ОКРУГ № 125 (центр — ЦДК угольщиков). В округ входят: проспекты Кирова № 16, 18, 20, 21, 23, 25, Дзержинского с № 1 по 21а, Дворцовая с № 2 по 10; переулки Медниковский № 2, 3а, 6а, 6б, 9, 8а, Дворцовый. ИЗБИРАТЕЛЬНЫЙ ОКРУГ № 126 (центр — школа № 12). В округ входят: проспект Дзержинского с № 33 по 45, улицы Вишневы с № 2 по 6, Воронилева с № 9 по 23 и с № 19 по 24, Восточная с № 4 по 10. (Продолжение на 4-й стр.)

ИЗБИРАТЕЛЬНЫЕ ОКРУГА ПО ВЫБОРАМ В ЛЕНИНСК-КУЗНЕЦКИЙ ГОРОДСКОЙ СОВЕТ ДЕПУТАТОВ ТРУДЯЩИХСЯ

(Начало на 3-й стр.)

ИЗБИРАТЕЛЬНЫЙ ОКРУГ № 127

(центр — ГПУ № 38).
В округ входят: проспект Кирова с № 53 по 61, улица Белинского № 3, 5, 5а; переулок Элеваторный № 1, 2, 3, 4, 5.

ИЗБИРАТЕЛЬНЫЙ ОКРУГ № 128

(центр — ГПУ № 38).
В округ входят: улицы Белинского от пер. Элеваторного до ул. Ломоносова, Ломоносова № 4, 6.

ИЗБИРАТЕЛЬНЫЙ ОКРУГ № 129

(центр — ГПУ № 38).
В округ входит: проспект Кирова № 49, 51, 51а, 51б.

ИЗБИРАТЕЛЬНЫЙ ОКРУГ № 130

(центр — ГПУ № 38).
В округ входят: проспект Кирова № 45, 47, 47а, 47б, улица Ломоносова № 2.

ИЗБИРАТЕЛЬНЫЙ ОКРУГ № 131

(центр — ГПУ № 38).
В округ входят: улицы Белинского от ул. Ломоносова до ул. Энгельса, Лермонтова № 1, 3, 5а, Энгельса с № 1 по 9.

ИЗБИРАТЕЛЬНЫЙ ОКРУГ № 132

(центр — ГПУ № 38).
В округ входят: проспект Кирова нечетные от ул. Энгельса до ул. Ломоносова, улицы Лермонтова с № 2 по 8, Ломоносова № 1, 3, Энгельса № 11, 13.

ИЗБИРАТЕЛЬНЫЙ ОКРУГ № 133

(центр — ГПУ № 38).
В округ входят: проспект Кирова № 27, 29, 31, улица Энгельса с № 2 по 10, переулок Ледниковский № 1, 3, 5, 7, 9, 10, 12.

ИЗБИРАТЕЛЬНЫЙ ОКРУГ № 134

(центр — красный уголок РСУ).
В округ входят: улицы Береговая от пер. Ключевского до ул. Гагарина, Советская с № 2 по 40; переулки Боготольский, Доросовский, Ключевой с № 2 по 18, Кольчугинский с № 13 и с № 22 до конца, Набережный.

ИЗБИРАТЕЛЬНЫЙ ОКРУГ № 135

(центр — красный уголок РСУ).
В округ входят: улицы Боготольская, Восстания с № 1 и с № 14 до конца, Гагарина с № 33 по 45, Советская с № 1 по 19, Степная с № 1 по 49; переулки Кольчугинский с № 2 по 22, Уралский.

ИЗБИРАТЕЛЬНЫЙ ОКРУГ № 136

(центр — красный уголок РСУ).
В округ входят: улицы Береговая от ул. Ленина до пер. Ключевского, Ленина с № 116 по 128, Советская с № 42 по 80; переулки Каменоломный, Ключевой с № 1 по 11.

ИЗБИРАТЕЛЬНЫЙ ОКРУГ № 137

(центр — красный уголок РСУ).
В округ входят: улицы Ленина с № 58 по 114, Сибирская с № 1 по 29 и с № 16 по 28, Советская с № 21 до ул. Ленина; переулки Кольчугинский с № 1 до 9, Маринский, Мили-

цейский с № 1 по 41 и с № 2 по 28.

ИЗБИРАТЕЛЬНЫЙ ОКРУГ № 138

(центр — красный уголок РСУ).
В округ входят: улицы Гагарина с № 19 по 31, Ленина с № 34 по 54, Орджоникидзе с № 1 по 21, Садовая с № 1 по 29 и с № 2 по 32, Степная с № 2 по 24.

ИЗБИРАТЕЛЬНЫЙ ОКРУГ № 139

(центр — Дом техники).
В округ входят: улицы Горького с № 18 по 28а, Ленина с № 2 по 12, Мухоманова № 1, 3; переулок Ишинева с № 19, 21, горбольница № 1.

ИЗБИРАТЕЛЬНЫЙ ОКРУГ № 140

(центр — красный уголок РСУ).
В округ входят: улицы Гагарина с № 1 по 13, Горького с № 19 по 27, Ленина с № 14 по 30, Майская, Орджоникидзе с № 2 по 18; переулок Майский.

ИЗБИРАТЕЛЬНЫЙ ОКРУГ № 141

(центр — Дом техники).
В округ входят: улицы Коммунистическая с № 1 по 7, Ленина с № 11 по 19, Фурманова с № 21 по 27 и с № 28 по 38а; переулки Горького, Коммунистический, Ново-Ленинский с № 2 по 14.

ИЗБИРАТЕЛЬНЫЙ ОКРУГ № 142

(центр — Дом техники).
В округ входят: улицы: Баарная площадь с № 2 по 18, Коммунистическая с № 9 по 19, Фурманова № 38, 40.

ИЗБИРАТЕЛЬНЫЙ ОКРУГ № 143

(центр — Дом техники).
В округ входят: улицы Горького с № 5 по 17, Ленина с № 1 по 7, Фурманова с № 29 по 33; переулок Ново-Ленинский с № 5 по 19.

ИЗБИРАТЕЛЬНЫЙ ОКРУГ № 144

(центр — Дом техники).
В округ входят: проспект Кирова с № 1 по 11, улица Горького № 2, 4, 6; переулки Рыдовой с № 2 по 10 и № 9, 11, Кипитинский № 5а, 7.

ИЗБИРАТЕЛЬНЫЙ ОКРУГ № 145

(центр — Дом техники).
В округ входят: улица Горького с № 8 по 16, переулки Рыдовой № 1, 3, 5, Трестовский.

ИЗБИРАТЕЛЬНЫЙ ОКРУГ № 146

(центр — клуб промышленного орс).
В округ входят: улицы Братская с № 19 по 37, 10 лет Октября с № 1 по 19, Ленина с № 21 по 37, Почтовая с № 3 и с № 10 до конца, Фурманова с № 1 по 11; переулки Майкова, Мусоргского.

ИЗБИРАТЕЛЬНЫЙ ОКРУГ № 147

(центр — клуб промышленного орс).
В округ входят: улицы 10 лет Октября с № 2 по 16, Ленина с № 39, Советская от ул. Ленина до ул. Театральная, Театральная с № 4 по 42; переулки Державина, Кормакова, Театральный.

ИЗБИРАТЕЛЬНЫЙ ОКРУГ № 148

(центр — клуб промышленного орс).
В округ входят: улицы 10 лет Октября № 20, 22, 24, Партизанская № 102, 104, Советская с № 90 по 118 и с № 97 по 117, Сухова с № 24 по 60, Театральная с № 1 по 39; переулки Передовой, Саяно и Ванцетти, Сухова.

ИЗБИРАТЕЛЬНЫЙ ОКРУГ № 149

(центр — клуб промышленного орс).
В округ входят: улицы 10 лет Октября с № 24 по 52 и с № 31 по 41, Партизанская с № 52 по 100, Пионерская с № 1 по 39, Советская с № 119, 121, Сухова с № 33 по 67; переулки Крутой, Партизанский.

ИЗБИРАТЕЛЬНЫЙ ОКРУГ № 150

(центр — клуб промышленного орс).
В округ входят: улицы Братская с № 1 по № 17 и с № 2 по 28, Коммунистическая с № 2 по 14, 10 лет Октября с № 21 по 29, Пионерская с № 2 по № 34, Почтовая № 2, 4, 6, 8, Сухова с № 1 по 29 и с № 2 по 22, Фурманова с № 2 по 24 и № 13, 15, 17; переулок Фурманов.

ИЗБИРАТЕЛЬНЫЙ ОКРУГ № 151

(центр — школа № 13).
В округ входят: улицы Апрельская с № 48 по 52, Партизанская с № 85 по 117, Советская от ул. Партизанской до ул. Апрельской; переулки Седова нечетные с № 3, четные с № 12, 1-й Советский четные с № 10а, нечетные с № 13.

ИЗБИРАТЕЛЬНЫЙ ОКРУГ № 152

(центр — школа № 13).
В округ входят: улицы Апрельская с № 33 и с № 54 до конца, 10 лет Октября с № 66 по 82, Советская с № 161 по 183 и с № 170 по 202, Шелковичная с № 22 по 68; переулок Донской.

ИЗБИРАТЕЛЬНЫЙ ОКРУГ № 153

(центр — школа № 13).
В округ входят: улицы Ангарская четные с № 44 до конца, 10 лет Октября с № 84 по 100, Советская с № 183 по 197 и с № 204 по 230, Шелковичная нечетные от ул. 10 лет Октября; переулок Коллективный.

ИЗБИРАТЕЛЬНЫЙ ОКРУГ № 154

(центр — школа № 13).
В округ входят: улицы Ангарская с № 28 по 42, 10 лет Октября нечетные от ул. Погребновской до ул. Ангарской, Коммунистическая с № 52 по 72, Обская с № 18а по 32а и с № 29 по 45, Погребновская с № 27 по 45, Шелковичная с № 2 по 20 и с № 1 по 21; переулок Обской.

ИЗБИРАТЕЛЬНЫЙ ОКРУГ № 155

(центр — школа № 13).
В округ входят: улицы Апрельская с № 1 по 31, 10 лет Октября с № 81 по 87, Коммунистическая с № 26 по 50, Патриотов, Погребновская с № 18а по 32а, Челюевская от ул. Коммунистической до конца.

ИЗБИРАТЕЛЬНЫЙ ОКРУГ № 156

(центр — школа № 13).
В округ входят: улицы Апрельская с № 6 по 46, 10 лет Октября с № 43 по 77 и с 54 по 64, Партизанская с № 69 по 83; переулки Седова № 4, 6, 8, 10, 1-й Советский с № 2 по 10 и с № 1 по 13.

ИЗБИРАТЕЛЬНЫЙ ОКРУГ № 157

(центр — клуб «Дружба»).
В округ входят: улицы: Баарная площадь с № 1 по 17, Калининна с № 2 по 14, Партизанская с № 40 по 46.

(Продолжение следует).

Редактор А. И. ЛАКИСОВ.

ИЗВЕЩЕНИЕ

25 апреля с 14 часов в большом зале ГК КПСС проводится очередное занятие школы партийно-хозяйственного актива.

Приглашаются первые руководители, секретари партийных и председатели профсоюзных организаций промышленных предприятий.

ГК КПСС.

КИНО

Кинотеатр «Победа»
ПОБЕГ НА РАССВЕТЕ (14, 19.50), БРАТЯ ПО КРОВИ (10, 11.40, 16, 18.10, 22).

Зал кинохроники
ПОБЕГ НА РАССВЕТЕ (11, 17), ОГОНЬ В НОЧИ (13, 15), ДК им. Ленина
ТАНЦОВЩИЦА (17, 20).

Кинотеатр «Сибирь»
ЧУВСТВО (16, 21), ЗОРРО (12, 18.30), ДЖУЛЬБАРС (10, 14.30).

Кинотеатр «Рассвет»
ЗОЛОТАЯ РЕЧКА (17, 19, 21).

Кинотеатр «Строитель»
ШИТ И МЕЧ (2 и 3-я серии) (17, 20).

Клуб ГРП
СТАРЫЕ РУЖЬЕ (18, 20).

Клуб ВГСЧ
ТРЕВОЖНЫЙ МЕСЯЦ ВЕРЕСЕНЬ (16, 18, 20).

Клуб «Дружба»
САНГАМ (16, 19).

Кинотеатр «Родина»
ЦЕНТРОВОЙ ИЗ ПОДНЕБЕСЬЯ (16), ВЕСЕННИЙ ПРИЗЫВ (12, 17.50, 19.30, 21.30), КРАСНАЯ ПЛОЩАДЬ (14.20).

Центральный ДК
25 апреля

Эстрадный ансамбль «Молодые голоса» при участии цыганского реву.

Начало в 18 и 21 час.
Принимаются коллективные заявки.

Уважаемые покупатели!
Орс «Ленинскуголь» с 20 по 30 апреля проводит декаду расширенной продажи кожаной обуви в магазинах «Маяк», № 37 (центральный рынок), № 43 (Соцгород), ГУМ.

Просим посетить наши магазины и приобрести необходимые товары.

Орс «Ленинскуголь» (промтовары).

С 26 по 28 апреля в магазинах № 47 (Соцгород), «Восход», «Уют», № 1 (шахта имени 7 ноября) проводятся выставки-продажи садово-огородного инвентаря и удобрений.

Минеральные удобрения помогут вам вырастить плод, сочные овощи, нежные ароматные цветы.

Уважаемые покупатели! Просим вас принять участие в проведении выставок-продаж.

Орс «Ленинскуголь» (промтовары).

Уважаемые товарищи!

Прием первомайских поздравительных телеграмм по льготному тарифу и с указанием срока вручения будет производиться во всех предприятиях связи города только один день — 25 апреля.

Узел связи.

Меняю однокомнатную неблагоустроенную квартиру на одну комнату благоустроенную с подселением. Обращаться: пос. Дачный, ул. Сурькова, 63-1 (остановка «4-й Дачный»), после 13 часов.

Пользуйтесь услугами такси

Все, конечно, видят на улицах нашего города бегущие в разных направлениях легковые такси. Это комфортабельный скоростной пассажирский транспорт, предназначенный для перевозки пассажиров в черте города. Задача такси — доставлять пассажиров своевременно к поездам, самолетам, обслуживать зрелищные предприятия, больницы, рожденья дома, свадебные церемонии, проводы в Советскую Армию и другие мероприятия.

Для того, чтобы сэкономить время, достаточно набрать телефон № 2-07-32 (это стол заказов) или 2-07-35 (центральный диспетчер) и через 20-30 минут вам будет подана такси. В ночное время — не позже чем через 1 час заказы принимаются круглосуточно.

Сейчас есть радиодифференцированные такси, где держится двусторонняя связь между диспетчером и водителем такси. Такси подается по любому адресу в городе с оплатой за подачу не дороже 50-70 копеек в городские поселки Соцгород, шахты «Польсаевская», на более 1-80; 1-50 на шахты «Кузнецкая», «Октябрьская», пос. Никитинский не более 2 рублей.

Такси, движущиеся по городу с включенным огнем (такси свободно), вы можете остановить поднятием руки, на этот сигнал водитель обязан остановиться.

Оплата за проезд взимается строго по счетчику, никаких других доплат к показанию счетчика не производится.

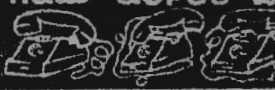
В черте города водитель обязан вести пассажира в любом направлении, если туда имеется проезжая дорога. В случае отказа от перевозки вы можете позвонить и обжаловать по телефону 2-07-39 или 2-07-35 или сообщить письменно на предприятие по адресу: пер. Ледниковский 6, началнику ПАТП № 2.

О каждом случае неправильного поведения водителя такси на линии сообщайте администрации предприятия. Только с вашей помощью мы сможем повысить культуру обслуживания пассажиров.

Уважаемые пассажиры, пользуйтесь услугами легковых такси.

Администрация ПАТП № 2.

наш адрес и



652500, г. Ленинск-Кузнецкий, ул. Белинского, 17. Телефоны: редактора—2-07-05, заместителя редактора—2-07-06, отв. секретаря—2-07-07, отдела партийной жизни — 2-07-08, промышленного отдела — 2-07-12, отдела информации — 2-07-09, отдела писем и быта — 2-07-10, бухгалтерии — 2-07-13, директора полиграфобъединения — 2-07-19.

Газета выходит ежедневно, кроме воскресенья и понедельника.
Объем 1 п. л. Тираж 38300.
Заказ № 4120.