

ЛЕНИНСКИЙ ШАХТЕР

ОРГАН ЛЕНИНСКО-КУЗНЕЦКОГО ГОРОДСКОГО КОМИТЕТА КПСС
И ГОРОДСКОГО СОВЕТА НАРОДНЫХ ДЕПУТАТОВ КЕМЕРОВСКОЙ ОБЛАСТИ

Газета основана
1 октября 1930 г.

№ 103 (14016) Среда, 28 мая 1986 года

Цена 3 коп.

КАЖДЫЙ ТРУДОВОЙ ДЕНЬ — УДАРНЫЙ!

На неделю раньше

25 мая производственное объединение «Ленинск-уголь» выполнило план пяти месяцев по добыче угля. С начала года шахты выдали на-гора 9913 тысяч тонн угля, из них 450 тысяч тонн — сверх плана.

Особенно большой вклад внесли шахты Ленинского рудника. Шесть из них до срока выполнили план пяти месяцев. Это — «Полысаевская», «Комсомолец», «Октябрьская», имени 7 Ноября, имени Кирова, имени Ярославского. И только одна шахта — «Кузнецкая» пока работает неустойчиво. В целом ее на счету уже более 545 тысяч тонн угля, добытого дополнительно с начала года.

Успехи коллективов предприятий производственного объединения особенно очевидны в сопоставлении с соответствующим периодом прошлого года. В добыче угля они обеспечили прирост почти в 1,2 миллиона тонн.

В. ЛАШКЕВИЧ.

Рост — более тысячи тонн

Коллектив шахты имени 7 Ноября 22 мая выполнил план пяти месяцев. С начала года добыто 1 миллион 162 тысячи тонн угля, из них 68,8 тысячи сверх плана.

Очистные забои «Семерки» работают стабильно, с высокими нагрузками. Все они идут с опережением графика добычи угля. Но лучшие результаты — у коллектива участка № 3, которым руководит Н. И. Королев. Работающая здесь бригада Н. И. Мешкова идет второй на руднике по объему добычи угля с начала года.

Дружная работа всех добычных участков позволяет шахте наращивать темпы добычи угля. Если в первом квартале 1985 года она добывала в среднем 7262 тонны в сутки, то в этом году уже 8561 тонну, из которых 606 — сверх плана.

В. ЛИПОВИЦКАЯ.
Инженер по организации производства.

Уголь сверх плана

Железнодорожники станции Байкаин хорошо трудятся в мае. С начала месяца отправили сверх плана 17 тысяч тонн угля. А всех народнохозяйственных грузов ушло со станции сверх плана почти 20 тысяч тонн.

В коллективе заслуженным авторитетом пользуются дежурные по станции З. П. Шкудова, Н. М. Суворенкова, Л. Л. Исаченко. Работают они четко, оперативно. Быстро и качественно выполняют свою работу главные кон-

дукторы А. В. Власов, Н. И. Мензеренко, П. И. Квашини и оператор Т. М. Тарасенко.

Работники станции намерены на три дня раньше срока выполнить майский план отправки грузов.

Г. ЧЕСНОКОВ.

В ФОНД ПОМОЩИ

На шахте «Полысаевская» состоялось рабочее собрание, на котором шахтеры решили оказать помощь пострадавшим от аварии на Чернобыльской АЭС.

На собрании выступили бригадир проходчиков И. И. Капичников, горнорабочий очистного забоя С. М. Чудаков, мастер-взрывник В. А. Вачериков. Они предложили отчислить дневной заработок в размере тарифа в фонд помощи.

Секретарь партийного комитета Ю. И. Хахалин подчеркнул, что оказание помощи людям, попавшим в беду, — дело каждого человека, кому не чужда гуманность. Он выразил надежду, что все шахтеры

«Полысаевской» внесут в фонд помощи пострадавшим свой дневной заработок.

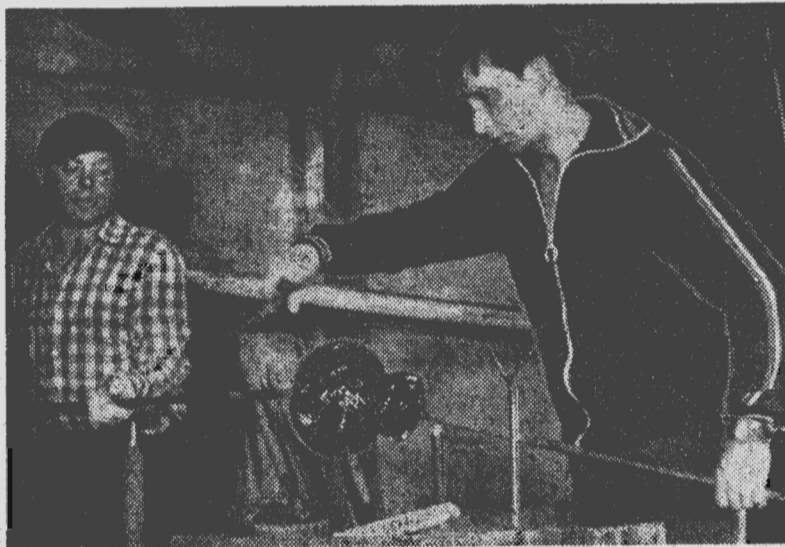
Собрание трудящихся шахты единодушно одобрило предложение рабочих.

В. ПЕТРОВ.

☆☆☆

Коллектив цеха № 6 завода «Кузбассэлемент» не остался равнодушным к случившейся беде на Чернобыльской атомной электростанции. И на собрании было единодушно принято решение оказать помощь пострадавшим, перечислив из своего заработка в фонд помощи пострадавшим в Чернобыле в общей сложности 1200 рублей.

А. КАТАЕВА.
Распределитель работ.



Товары — народу ... И РАСЦВЕЛ СТЕКЛЯННЫЙ КОЛОКОЛЬЧИК

К массовому выпуску рассеивателей из цветного стекла приступил в этом году коллектив электролампового завода.

Новая продукция отличается от прежней не только окраской. Выпущенные раньше хрустальные рассеиватели имели форму правильных геометрических фигур: цилиндров и усеченных конусов. Объясняется это способом их изготовления — штамповкой. Теперь на заводе начался выпуск изделий методом выдувания. Стекланные плафоны стали более разнообразными по форме, интересными по очертаниям.

Стеклодув — профессия древняя. Изображение человека с трубкой для выдувания стекла во рту мы находим в истории многих государств мира.

Конечно, при изготовлении металлических форм, в которых происходит окончательное превращение вязкой расплавленной стеклнной массы в про-

зрачные и звонкие изделия, используются теперь современные станки и инструменты. Но первоначальный процесс, главным инструментом которого осталась пришедшая из глубины веков стеклодувная трубка, как и сотни лет назад, требует от мастера художественного чутья, соразмерности движений рук и дыхания, особой чуткости и такта в обращении с капризным материалом.

Вот почему, когда на заводе пришли к мысли о выпуске выдувных рассеивателей, специалистов для такого дела в городе не нашлось. Группу энтузиастов, среди которых был и Павел Семенович Ширяев, ранее работавший на штамповке хрустальных рассеивателей, направили для стажировки на Бельский завод электроосветительной аппаратуры в Молдавию. А пока осваивали новую профессию будущие выдувальщики, большая рабо-

та была проведена рабочими и специалистами электролампового завода. Совместно с одним из московских НИИ разрабатывались формы новых изделий, осваивалась технология варки цветного стекла, изготавливалась необходимая оснастка.

Весомый вклад в освоение новой продукции внесли заводской технолог Зинаида Сергеевна Иванова, технолог стекловаренного цеха Тамара Александровна Лисьева, начальник химической лаборатории Галина Федоровна Маскаева, рабочие ремонтно-механического цеха: фрезеровщик Иван Иванович Расстегаев, токарь Геннадий Александрович Макуха, гравер Николай Петрович Новиков.

И вот, наконец, первые образцы цветных выдувных рассеивателей были утверждены и рекомендованы в серию центральным художественно-техническим советом в Москве.

Из четырех бригад, работающих сегодня над освоением их выпуска, три — ученические. Но и выдувальщики самой опытной бригады Павла Семеновича Ширяева пока еще также чувствуют себя учениками. У всех представителей новой на заводе профессии впереди нелегкий, но прекрасный путь познания чудесного мастерства, призванного дарить людям красоту и радость.

И уже в этом году 120 тысяч цветных рассеивателей «Вечерний» и «Колокольчик» будут отправлены в Ереван и Актюбинск — на заводы, выпускающие электрические светильники.

Ю. ЗАБРОДИН.
Корреспондент Кемеровской студии телевидения.
На снимках: выдувальщик П. С. Ширяев (справа) и В. Ф. Власев за работой; новую продукцию демонстрирует инженер Н. Ф. Кривошапова. Фото автора.



МАСТЕРА машинного доения коров ОПХ «Возвышенка» брали обязательство за зимне-стойловый период надойть от каждой коровы по 2150 килограммов молока.

Доярки Т. Орлова, Т. Троцкевич и Н. Кестель досрочно справились с принятыми обязательствами. Сейчас надой в их группах составляют по 13 килограммов молока в сутки от каждой коровы.

В честь передовиков выпущена специальная «молния», а переходящий красный вымпел прочно закреп-

В ПОДШЕФНОМ РАЙОНЕ

пился за этими передовиками животноводства.

ЗЕМЛЕДЕЛЬЦЫ колхоза имени Свердлова быстрыми темпами ведут полевые работы. А звено механизаторов в составе П. Ивлева, А. Потемкина и А. Гусева одержало первую трудовую победу. Как и планировалось, этот коллектив посадил картофель на 200 гектарах.

Одержана еще одна победа: завершена сев основной продовольственной

культуры — пшеницы. Она размещена на 1100 гектарах. Сейчас продолжается сев ячменя, овса, кукурузы на силос и корм, неплюдов.

ВЫСОКИХ результатов в эффективном использовании сельскохозяйственной техники на уборке урожая в 1985 году добились механизаторы колхоза «Заря».

По итогам Всесоюзного социалистического соревнования хозяйство призна-

но победителем среди колхозов с вручением Красного знамени, денежной премии и права на приобретение автобуса.

На днях на собрании механизаторов начальником отдела ремонта техники Кемеровского агропромышленного комитета Н. М. Кановых вручил победителям соревнования Красное знамя, которое остается в колхозе на вечное хранение.

И. МЕЛЬНИЧЕНКО.
Корр. районной газеты «Знамя труда».

ТОВАРЫ НАРОДНОГО ПОТРЕБЛЕНИЯ И СФЕРА УСЛУГ —

Участники собрания, сказал Н. П. Беляев, получили проект комплексной программы по обсуждаемому вопросу. В основу ее положены достижения коллекттивов предприятий и потребности населения в тех или иных товарах и услугах.

За годы одиннадцатой пятилетки количество предприятий, занятых выпуском товаров для населения, в городе увеличилось более чем в 1,5 раза. Однако не все предприятия, имеющие возможность выпускать товары народного потребления, занимаются их производством. В результате в 1985 году не был выполнен план по товарам народного потребления. Темп роста отставал от заданий на 16 процентов. Объем производства на рубль фонда заработной платы составил 77 копеек при плане 89.

Девять предприятий не выполнили установленные планы, ими недопущено товаров на 38,1 млн. рублей. Большой долг допустили камвольно-суконный комбинат (т. Зиновьев), мяскокомбинат (т. Ширяев), макаронная фабрика (т. Зык), обувная фабрика (т. Шипилова), завод полукопчения, «Красный Октябрь» (т. Власов, Бажанов).

В разработанной комплексной программе намечено увеличить по сравнению с 1985 годом объем производства непродовольственных товаров в 1990 году на 1,6 раза, к 2000 году — в 2,3 раза. Неуклонно наращивание их выпуска должно происходить преимущественно за счет интенсификации производства на основе улучшения его организации, эффективной подъема мощностей, технического перевооружения предприятий, роста производительности труда, коренного повышения качества продукции.

Для выполнения поставленных задач уже в этом году необходимо увеличить производство товаров для населения на 14 процентов к уровню 1985 года.

В реализации намеченной комплексной программы увеличения выпуска товаров основная роль принадлежит коллективам легкой и текстильной промышленности. В целом здесь предстоит довести выпуск товаров в 1990 году на сумму 173,2 млн. рублей и в 2000 году — до 262,3 млн. рублей против 91,6 млн. рублей в 1985 году. Необходимо выработать в 1990 году до 11,8 млн. погонных метров тканей.

За годы 12-й пятилетки объем выпуска товаров народного потребления в розничных ценах на швейной фабрике ПШО «Томь» составил около 160 млн. рублей.

Большая роль по выпуску товаров народного потребления отводится коллективу завода «Кузбассэлемент». К 1990 году намечено увеличить их выпуск на 7,8 процента к уровню 1985 года. Трудящимся электролампового завода нужно увеличить выпуск товаров народного потребления на 19 процен-

тов. Однако еще не все партийные и хозяйственные руководители приступили к

реализации поставленных задач. Так, руководство механического завода (т. Сельсков) не проявляет должной настойчивости перед вышестоящей организацией, чтобы на утвержденный заводской план по товарам народного потребления были выделены материальные и трудовые ресурсы. Прошло почти пять месяцев 1986 года, а дело с мертвой точки пока не сдвинулось.

Плохо используются имеющиеся производственные мощности по выпуску товаров народного потребления на заводе полукопчения. Уже длительное время находятся в нерабочем состоянии имеющиеся четыре термопластавтомата. А ведь предприятию предстоит увеличить объем производства товаров народного потребления в 12-й пятилетке почти до 600 тысяч рублей при плане 1985 года 9 тысяч рублей. Как видите, раскACHE места не должно быть.

Непонятно, почему в стороне от производства товаров массового спроса находится более чем 20-тысячный коллектив производственного объединения «Ленинскуголь» (т. Шундулиди), хотя в объединении есть предприятия и заводы, которые могут и должны выпускать товары для народа.

Решающую роль в определении направлений работы предприятий по выпуску необходимых населению товаров призваны сыграть Советы народных депутатов. Однако пока они заняли соглашательскую позицию. Плановый и торговый отделы горисполкома (т. Кузнецова, Даубан) проявляют инертность в этом вопросе, недостаточно изучают покупательский спрос, возможности предприятий города и области.

Суть требуемых партийей перемены в том и состоит, чтобы руководители не ждали, когда все вопросы придут к ним решены, а развивали инициативу, проявляли социалистическую предприимчивость, искали пути решения поставленных задач более полного удовлетворения спроса населения на товары и услуги.

Далее Н. П. Беляев остановился на вопросе качества изделий. Предприятиями города за истекший год выпущено товаров народного потребления на 31,1 млн. рублей. Удельный вес таких товаров в общем объеме производства составил на электроламповом заводе 71 процент, на заводе «Кузбассэлемент» — почти 25 процентов, на мебельной фабрике — 22 процента. В полтора раза увеличился выпуск продукции с индексом «Н» на швейной фабрике производственного объединения «Томь». Однако сегодня мы не можем сказать, что товары народного потребления, выпускаемые предприятиями города, полностью отвечают современным требованиям. По-пре-

жнему много нареканий на качество обуви, одежды, пищевых продуктов.

Районным комитетам партии, горисполкому, райисполкому, партийным, профсоюзным, комсомольским организациям следует в полной мере использовать все экономические и юридические рычаги воздействия на виновников выпуска недоброкачественной продукции, повсеместно ставить заслон низкому качеству, добиться безусловного выполнения целевой программы «Качество».

В короткие сроки нам предстоит создать по существу новую отрасль — совершенную, высокоразвитую сферу услуг, потребность в которых растет особенно быстро. В предстоящем периоде повышется роль услуг, в улучшении условий жизни людей, более рациональном использовании свободного времени.

В двенадцатой пятилет-

ителю жилья и других строений по заказам населения не менее чем в 2 раза, расширить виды и объемы услуг для строительства кооперативных гаражей, садоводческих товариществ и оказать их за 1986 — 1990 годы на 368 тысяч рублей.

В городе осуществлен ряд мер по улучшению работы городского пассажирского транспорта, укреплению материальной базы транспортных предприятий. Вместе с тем в организации перевозок пассажиров имеется ряд серьезных недостатков. Предусматривается увеличить пассажирооборот к 1990 году на 12 процентов и к 2000 году примерно в 1,4 раза.

Намечается в 1990 году начать строительство железнодорожного вокзала в городе на 500 мест, построить и ввести в действие в двенадцатой пятилетке 17 километров троллейбусных линий, в после-

дующие годы — еще 32 километра.

С СОБРАНИЯ ПАРТИЙНОГО АКТИВА ГОРОДА

дующие годы — еще 32 километра. За двенадцатую пятилетку необходимо построить Дом связи с АТС на 10 тысяч номеров, открыть 3 отделения связи, внедрить на предприятиях связи не менее 25 единиц средств механизации и автоматизации.

Будет продолжено дальнейшее развитие учреждений культуры и спорта. Предполагается осуществить в двенадцатой пятилетке строительство клуба в поселке шахты «Кузнецкая», окончить реконструкцию Дворца культуры шахты имени Ярославского.

Программой на пятилетку предусмотрено дальнейшее развитие услуг здравоохранения, спортивных организаций, детских дошкольных учреждений. Всего программой предусмотрено оказать услуг населению более чем на 130 млн. рублей. Это задание необходимо рассмотреть как минимальное. Поэтому партийным, советским, хозяйственным руководителям нужно принять меры по привлечению всех предприятий и организаций к оказанию услуг, обеспечить действенный контроль за реализацией программы.

Большое внимание в докладе было уделено развитию торговли, укреплению ее материально-технической базы. Главная цель всех намеченных мер — обеспечить коренное улучшение торгового обслуживания населения, активное внедрение прогрессивных, удобных для покупателей форм обслуживания, существенно сократить затраты времени на приобретение товаров, усилить воздействия торговли на формирование ассортимента и повышение качества выпускаемых товаров.

Не останавливаясь много на достигнутых результатах, Н. П. Беляев отметил, что уровень организаторской работы в торговле не отвечает требованиям постановления партии и правительства по дальней-

шему развитию и совершенствованию торгового обслуживания населения. План товарооборота за одиннадцатую пятилетку невыполнен более чем на 3 млн. рублей. Наибольшее отставание допустили орс «Ленинскуголь» (т. Андрущак) и орс «Ленинскуголь» по торговле промтоварами (т. Бусовиков).

Выделяемые капиталовложения на строительство объектов торговли и общественного питания осваиваются неудовлетворительно. За 1981—1985 годы выполнено работ на 1,6 млн. при плане 4,4 млн. рублей.

Строительство предприятий торговли и общественного питания ведется очень медленными темпами. Так, на строительстве магазина «Универсам» в микрорайоне № 2 (заказчик трест «Лениншахтострой» — т. Мироненко, подрядчик ЛСУ № 1 — т. Миронов) освоена 181 из 765 тыс. рублей. Се-

годня нельзя сказать, что руководителями принимаются меры по обеспечению ввода объекта в эксплуатацию в этом году.

Шахты «Комсомолец» (т. Распопов) и имени Кирова (т. Павлов) не приступили к строительству продовольственных магазинов взамен ветхих. Крайне медленными темпами развивается сеть общественного питания. Шахта имени 7 Ноября (т. Мазыко) не приступала к строительству столовой на 150 мест. Более десяти лет строится пищеблок в микрорайоне № 1, медленными темпами ведется строительство столовых вагонного депо, ЦЭММ.

Исполкому городского Совета народных депутатов (т. Хромов), партийным, профсоюзным, комсомольским организациям, хозяйственным руководителям необходимо сделать все, чтобы обеспечить ритмичную работу на всех стройках, полное освоение выделенных средств, не допускать срывов ни по одному объекту торговли и общественного питания. К концу двенадцатой пятилетки надо довести обеспеченность торговой площадью до 183 кв. метров — в расчете на 1000 жителей при достигнутом уровне 1985 года 158 кв. метров. Для этого необходимо построить и ввести в эксплуатацию 11 магазинов торговой площадью 5700 кв. метров.

В связи с сокращением продаж винно-водочных изделий освободились торговые площади. Руководством орс «Ленинскуголь» крайне медленными темпами ведется переоборудование их под специализированные предприятия общественного питания быстрого обслуживания.

В двенадцатой пятилетке торгующим организациям города необходимо особое внимание обратить на рациональное размещение и специализацию предприятий розничной торговли, улучшить режим их работы с учетом создания максимальных удобств для населения. Сосредоточить

к концу пятилетки продажу технической сложной товаров культурно-бытового и хозяйственного назначения, тканей, обуви, одежды преимущественно в специализированных магазинах. В этом направлении особенно внимательно нужно поработать орс «Ленинскуголь» по торговле промышленными товарами.

Большую роль в расширении ассортимента, удовлетворении покупательского спроса на высококачественные товары и продукты питания призваны сыграть договоры сотрудничества с предприятиями.

В настоящее время орс «Ленинскуголь» по торговле промтоварами заключены такие договоры с производственным швейным объединением «Томь», камвольно-суконным комбинатом, производственным объединением «Кузбассобувь», разработаны совместные мероприятия по проведению выставок-продаж, по изучению покупательского спроса, продаже опытных партий товаров. Орс «Ленинскуголь» заключен договор с макаронной фабрикой, но дальше бумага дело в основном не пошло.

Не может горожан удовлетворять и организация общественного питания. Поэтому первоочередной задачей является обеспечение до 1990 года полной потребности трудящихся в общественном питании по месту работы, учебы. Необходимо увеличить в 1986 — 1990 годах сеть столовых на 1500 посадочных мест, ускорить развитие специализированных предприятий быстрого обслуживания, чайных, закусочных, кафе и баров по продаже безалкогольных напитков, увеличить их сеть в местах массового отдыха, при зрелищных учреждениях, спортивных сооружениях.

Комплексная программа производства товаров народного потребления и развития сферы услуг отражает жизненно важные интересы каждой советской семьи. Забота о человеке, более полном обеспечении его потребностей должна быть предметом постоянного внимания партийных, советских, профсоюзных и комсомольских организаций.

Необходимо значительно поднять уровень организаторской и воспитательной работы, усилить партийное влияние, добиться повышения авангардной роли коммунистов в коллективах. В каждой партийной организации самими коммунистами должна быть создана обстановка взаимной требовательности за выполнение и перевыполнение планов по производству и продаже товаров для населения.

Реализация намеченных мер позволит поднять производство товаров народного потребления и сферу услуг на качественно новый уровень, полнее удовлетворять разнообразные потребности людей.

ВЫСТУПИВШИЕ на собрании внимательно проанализировали комплексную программу производства товаров народного потребления и развития сферы услуг на 1986—1990 годы и на период до 2000 года, говорили о путях реализации

ЗАБОТА ПАРТИЙНАЯ

намеченных заданий, о внутренних резервах коллективов, о недостатках, причинах, их породивших.

— ЧТО НАМ мешало в прошлом году выполнить задание по выпуску товаров народного потребления? — подчеркнул секретарь парткома завода «Красный Октябрь» А. Н. Ворошин. — Если говорить коротко и самокритично: пассивность парткома и администрации. В нынешнем году партийная организация держит под особым контролем производство изделий ширпотреба. Сегодня на предприятии изготавливаются резинотехнические изделия для «Жигулей», крышки для консервирования, ворота гаражные.

В будущем на заводе намечается выпустить до восьми видов продукции для населения. В их числе телевизионные антенны, резинотехнические изделия для «Москвича» и другие, но вот беда, посетовал выступающий, для того, чтобы начать производство данных товаров, необходимо получить заключение шести организаций! Другой недостаток — нет в городе совета, координирующего деятельность предприятий по выпуску товаров для народа.

Беспокойство заводчан понятно. На «Красном Октябре», думается, всерьез взялись за выпуск необходимой, но очень нужной продукции. Непонятна позиция руководителей других, не менее мощных заводов. В докладе уже говорилось об этом. Но вот заместитель Кольчугинского райисполкома Т. П. Черненко привела новые факты полнейшей безответственности. Завод полукочкования планирует выпустить расчески (разве это дефицит?). Ленинский опытно-механический много лет продумывает номенклатуру изделий (их коллеги с Урала давно выпускают карнизы, пользующиеся повышенным спросом). Кухонные приборы, комплекты для ванн, коммат завозим из других областей, лежащих за тридевять земель. Разве нельзя этого производить на предприятиях даже Кольчугинского района? Можно. Была бы только инициатива.

Да, инициатива нужна в каждом деле, но особенно, когда речь идет о товарах для народа. Ведь можно выпускать продукцию, которая годами не найдет покупателя. Но можно и при существующей технологии, ограниченных производственных площадях искать и находить новое. Именно поэтому заслуживает внимания — нет, пока не опыт, а только первые его ростки, имеющиеся на камвольно-суковом комбинате. Здесь заключили договоры сотрудничества с потребителями, и это дает неплохие результаты. К примеру, Кемеровский Дом моделей изготовил из тканей комбината платья, которые вмиг раскупили в ЦУМе Кемерова. Вот почему рассказавшая об этом исполняющая обязанности главного инженера

ра КСК В. В. Гузий поставила вопрос о необходимости создания сети фирменных магазинов. Именно такие предприятия торговли будут формировать номенклатуру выпускаемой продукции.

О том, какую работу проводят трудовые коллективы по улучшению качества продукции, как работают с заказчиками и поставщиками, рассказали на собрании бригадир сборщиц завода «Кузбассэлемент» Л. К. Прохорович, бригадир фабрики иядпошива и ремонта одежды Т. В. Дударева, аппаратчица гормолзавода С. И. Коновалова, начальник горбытуправления С. Н. Саит, другие выступающие.

К СОЖАЛЕНИЮ, были на собрании партийно-хозяйственного актива и такие выступающие, которые пытались отстоять «честь мундира», объяснить допущенное отставание рядом якобы объективных причин. Характерным в этом отношении было выступление заместителя директора завода полукочкования В. И. Никитина. Выйдя на трибуну, он так и не смог сказать, что же делается на предприятии для выполнения задания нынешнего года по выпуску товаров народного потребления. Напомним: оно составляет 600 тысяч рублей (в прошлом году сделано только на 9 тысяч рублей). Увеличение огромно, но оратор лишь поторопился заверить собрание, что задание будет выполнено. Выступление ответственного руководителя было похоже скорее на самоотчет, самооправдание, а нужен был критический осмысленный анализ деятельности столь крупного предприятия.

Как главную причину невыполнения плана товарооборота заместитель начальника орсса «Ленинскуголь» по торговле промышленными товарами Н. Ф. Коржа назвала недостаток товарной массы. Что же было сделано работниками орсса для ее восполнения, какую инициативу проявили коммунисты этой крупной торгующей организации? Заключили договоры содружества. Хорошо. Но вот сама Н. Ф. Коржа призналась, что они остались только на бумаге. Есть договор со швейной фабрикой ПШЮ «Томь», но он практически ничего не дал. Зачем же нужен был этот формальный документ, и стоило ли о нем тогда говорить на собрании? Непонятно было заявление оратора по поводу того, что некоторые разделы комплексной программы с орссом никто не согласовывал. Вот так раз! А не сама ли торговля должна проявлять определенную инициативу, беспокойство? Под лежачий камень вода не течет. И уж если мы хотим выполнить план, то нужно и заботиться об этом, искать новые формы, эффективно использовать проверенные на практике, проявлять социалистическую предпримчивость.

Участники собрания приняли резолюцию, которая как раз и нацеливает партийные, советские, профсоюзные, хозяйственные органы на расширение инициативы, творчества, деловитости, организованности в работе по выполнению комплексной программы производства товаров народного потребления и развития сферы услуг.

В ФЕВРАЛЕ бригадир передовой проходческой бригады шахты имени Ярославского Г. И. Уфимцев возглавил один из отстающих коллективов предприятия. Уже через месяц его новая бригада твердо встала на выполнение плана. О том, какая работа по организации труда проделана в коллективе, рассказывает бригадир.

Когда в ноябре прошлого года впервые пришел в бригаду В. Г. Гусева, сразу же обратил внимание на низкий уровень организации труда. В горняцком деле я не новичок. Сам долгое время был бригадиром. И давно убедился, что без крепкой сознательной дисциплины не может быть и речи о выполнении плана или обязательств. И начинать надо с ремонтной смены.

Именно она готовит оборудование, обеспечивает доставку необходимого материала. А тут горняки могли и не закончить доставку, не опробовать механизмы под нагрузкой, бросить все и уйти спокойно на-гора. Могли и уйти с направлением, допустить брак в креплении горных выработок. Когда разговор заходил об этом, многие возмущались: «Нам что, больше всех надо?». Низкий спрос бригадира привел к халатному отно-

Время требует, долг обязывает

ВЕРЮ В СВОЮ БРИГАДУ

шению горняков к выполнению прямых обязанностей.

Но даже тогда было видно, что большая часть ребят работала и хотела работать хорошо. А это главное. Надо было только четко организовать труд, усилить спрос, контроль за исполнением.

В марте, когда пошли по уходам, практически уже не было нареканий на качество проходки. Больше стало порядка в выработке. Появился и интерес к работе.

Конечно, в этом моей большой заслуги нет. Коллектив бригады в основном состоит из грамотных

А взять проходчика кандидата в члены КПСС Сергея Клименко. Работает в ремонтном звене. Ему можно поручить любое дело и быть спокойным за результат: не подведет.

Надежные товарищи и звеньевой Николай Алексеевич Артемов, электрослесарь Анатолий Михайлович Дорожкин, горнорабочий Анатолий Иванович Нестеренко и другие.

Рад, что не обманулся в коллективе. План апреля мы выполнили на 116 процентов. В мае три плана 140 метров уже пройдено 146 метров. Проходка разрезной печи подходит к концу. Бригаде предстоят объемные работы, подготовка площадки под 31-й конвейерный штрек.

Перед коллективом бригады теперь стоит задача как можно быстрее и качественнее завершить объемные работы.

Мне как бригадиру хочется видеть ребят еще более дружными, сплоченными. Друмак, что так и будет. Верю в свою бригаду.

Г. УФИМЦЕВ.
Бригадир проходчиков участка № 6.

Пятилетка ускорения: очистникам — надежный фронт!

В феврале этого года мне доверили возглавлять бригаду. С чего начал? Прежде всего прошел по всем звеньям, поговорил с людьми, поставил задачу повысить качество работы. Раз у нас бригада, значит, каждый должен нести ответственность за работающего рядом товарища, за весь коллектив в целом.

Кое-кому это пришлось не по душе. Продолжали работать по-старому. Пришлось совету бригады изменить довольно жестко коэффициент трудового участия. Это дало положительный результат.

специалистов. Упор делался на костяк бригады. Это в основном честные, добросовестные рабочие. Самое результативное звено — В. М. Иванова. Звеньевой отлично знает оборудование, добросовестно следит за ним. Комбайн ИК-3Р и другие механизмы всегда передает по смене в исправном состоянии. Умеет Валерий Михайлович и с людьми работать. А сплоченность, взаимовыручка хорошо помогают в труде.

Тон в работе задают и коммунисты, звеньевые Владимир Степанович Скоропкин, Сергей Юрьевич Протасенко.

К СТОЛУ ТЕКСТИЛЬЩИКОВ

Только в ноябре прошлого года были завершены строительные работы на одной из теплиц камвольно-суковного комбината, но работники теплицы Н. Г. Шангина, Т. А. Свиридова, Г. С. Дурьева, Л. Ниничук, Л. Панкова уже с июня занимались подготовкой почвы к посадке и выращиванию огурцов и помидоров.

За зиму было выращено и снято более двухсот килограммов огурцов, которые были отправлены в детские дошкольные учреждения, принадлежащие камвольно-суковному комбинату.

В феврале и марте тепличницы произвели высадку огуречной рассады в грунт, а в апреле снова сняли урожай. До конца сезона труженики теплицы постараются вырастить



более восьми тонн огурцов.

Заботятся здесь и о благоустройстве территории комбината. В теплицах работники выращивают цветочную рассаду, которую затем высаживают в грунт. Летом возле комбината будут цвести однолетние георгины, циннии,

гвоздики, астры.

Пока небольшую прибыль получил комбинат от реализации огурцов, но с введением в строй второй теплицы возможности увеличатся, можно будет выращивать большее количество огурцов и помидоров, зеленого лука. Это поможет успешнее выполнить

продовольственную программу комбината.

Г. БЕЛЯКОВА.
Агроном.

На снимках: Г. С. Дурьева и Н. Г. Шангина снимают урожай огурцов; Т. А. Свиридова ухаживает за цветочной рассадой.

Фото В. ЕФИМОВА.

Экономить в большом и малом

В конце месяца — аврал

Известно, что тонна металлолома заменяет в сталелитейном производстве тонну чугуна. Радиональное использование вторичных металлов — важный резерв нашей экономики.

Как же в нашем городе идут сбор и отправка вторичных металлов? Четырехмесячный план заготовки этого важнейшего сырья выполнен. С начала года его сдано 12620 тонн. Основной вклад сделали заводами «Красный Октябрь» и «Кузбассэлемент», шахтами «Польсаевская», «Октябрьская», УМДПРГО № 1, камвольно-суковным комбинатом и другими.

Но многие предприятия и организации за минувшие четыре месяца двенадцатой пятилетки еще не приступали к сдаче ме-

таллолома, хотя им был доведен план на каждый месяц. Тянут волынку ЖЭК № 1 УЖКХ горисполкома, фабрика иядпошива и ремонта одежды, районный узел связи, обувная и макаронная фабрики. Большой долг образовался у многих строительных управлений — Байкаимского СУ, Ленинского СУ № 1, завода ЖБИ объединения «Ленинскуголь», ПАТП № 2. Так что в целом дела с заготовкой лома черных металлов в городе обстоят далеко не лучшим образом.

Площадка цеха «Вторчермет» не в состоянии принять металлолом, привозимый одновременно (как правило — в конце месяца) сразу многими сдатчиками. Подтвердят

этот факт многие водители, которые возвращались в гараж с грузом. Так происходит потому, что, во-первых, Кемеровская железная дорога несвоевременно поставляет вагоны под погрузку. А во-вторых, на площадке не остается места для складирования металлолома. Часто его привозят не подготовленным для механической разгрузки, нерассортированным. И сталь, и чугун, и цветной металл — все в одном кузове навалом. Даже двигатели, агрегаты нам зачастую пылаются спихнуть неразобранными.

А все беды оттого, что у руководителей предприятий до металлолома руки доходят только к концу месяца. При таком «ритме» трудно добиться

безаварийной работы подъемных механизмов. Они встают на прикол не только из-за ветхости, но и из-за перегрузок в штурмовые периоды (последние декады, даже дни месяца).

По новому постановлению Совета Министров СССР предприятия, которым доведен план сдачи более 1500 тонн металлолома в год, должны сдавать его тщательно переработанным. Эту проблему при желании нетрудно решить централизованным порядком за счет создания, к примеру, в объединении «Ленинскуголь» своего цеха для переработки лома. Тем более, что это солидное объединение уже имеет такое задание. Но когда оно будет реализовано — неизвестно. Вот так и работаем по старинке, без перспективы.

Л. КАСЬКОВА.
Уполномоченный объединения «Вторчермет».

Советы садоводам Урожай — В ВАШИХ РУКАХ

Нынешней весной новые объединения садоводов-любителей организованы при заводе «Кузбассэлемент», в горбытуправлении, КСК, тресте «Ленинскшахтострой» и других предприятиях. Начинающим мичуринцам и адресованы наши консультации.

От закладки сада во многом зависит не только красота участка, но и будущая урожайность. Нередко, стремясь побыстрее получить отдачу от земли, ее хозяева торопятся посадить зрелые деревья, кустарники, не задумываясь о том, что они будут болеть и не дадут желаемого урожая. Надо учитывать принцип разбивки коллективных садов, а он требует создания массивов одной культуры разных сортов. Скажем, в одном месте высаживают малину, в другом — вишню или сливу. В третьем — яблони... Необходимо размещать отдельно черную смородину и крыжовник, малину и землянику. В противном случае трудно будет бороться с заболеваниями растений.

Хотя бы год-два надо потратить на окультуривание земли в будущем саду. Независимо от типа почвы известкуют.

В первое лето земельный участок обычно занимают овощами с расчетом, чтобы к концу августа на нем можно было выкопать посадочные ямы: для яблони на расстоянии 6x3 м, либо 5x3 м друг от друга, под смородину и крыжовник — 2x1,5 м, под вишню и сливы — 4x2 м, под малину при кустовом способе содержания — 2x0,75 м, при ленточном — 2x0,4 м.

Землянику рационально садить по двухстрочной схеме с расстоянием между растениями в строчке от 20 до 25 см, а между строчками — до 40 см, между парами строчек до 60—70 см.

Посадочные ямы должны быть большие. Это позволит окультурить гораздо больший объем почвы. Для плодовых деревьев копают ямы диаметром 1 м, глубиной 0,7 м, для ягодных кустарников — соответственно 0,6 и 0,5 м.

Под яблони берут 30—40 кг навоза, 20—30 кг перегноя, 1 кг суперфосфата, 100—150 г хлористого калия, 1 кг древесной золы. Под косточковые — 10—20 кг навоза, 10—12 кг перегноя, 400 г суперфосфата, 40—60 г хлористого калия, 400 г древесной золы; под ягодники — 10 кг навоза, 6—10 кг перегноя, 200 г суперфосфата, 25—35 г хлористого калия, 300 г древесной золы. Вместо хлористого калия лучше применять калимагнезию, но ее нужно вдвое больше.

После 25 мая ягодник закладывать нельзя, так как резко снижается приживаемость розеток. Землянику сажают с 25 июля по 10 августа, прочие ягодные кустарники — до начала сентября.

Яблоня, вишня, слива должны быть посажены строго на уровне корневой шейки, от этого зависит не только приживаемость, но и сроки вступления в плодоношение.

Смородину и крыжовник сажают заглубленно и наклонно. Это делается для того, чтобы сразу сформировалось хорошее основание куста. Заглубляют саженец на 2—3 почки. Облепиху также сажают глубже, корневая шейка ее должна быть ниже уровня почвы на 10—15 см. Благодаря заглублению у саженцев облепихи формируется второй ярус более мощной корневой системы.

После посадки саженцы смородины, крыжовника укорачивают, оставляя только 2—3 почки.

Саженцы малины укорачивают до уровня почвы. Этим приемом достигается полное или частичное удаление спор грибов, селящихся главным образом в нижней части молодых побегов.

Яблони в условиях Кемеровской области выращивают в кустовидной форме (мелкоплодные) или стелющейся (крупноплодные). Беда в том, что, покупая саженцы, садоводы не интересуются особенно сортами и все деревья сажают одинаково. Поправить допущенную ошибку бывает невозможно.

Поливы в первый год посадки должны быть усиленными.

При закладке сада надо использовать перспективные сорта. В Кузбассе яблони крупноплодные могут быть представлены сортами «мельба», «боровинка», «пепин шафранный», «подульгурки» — сортами «уральская наливная», «горноалтайская», «алые паруса», «Аленушка», «алтайская десертная», «осенняя радость Алтая» и другие.

Смородина черная сортами — «стахановка Алтай», «выставочная», «черная Лисавенко», «алтайская десертная», «сеянец голубки», крыжовник — сортами «челябинский зеленый», «память Комарова», малина — сортами «вислуха» и «барнаульская». Что касается земляники, то ведущими сортами ее являются «фестивальная», «заря», «видун», «талisman».

При соблюдении всех условий, о которых сказано выше, через пять лет ваш сад начнет плодоносить.

С. НОВОСЕЛОВА,
Зам. председателя городского добровольного общества садоводов.

Редактор
С. П. БАРАНОВ.

КИНО

Кинотеатр «Победа»
САЛОН КРАСОТЫ (10, 11.40, 16, 18.10, 19.50, 21.30). МЕДВЕЖОНОК В КОСМОСЕ (14.15).

Кинотеатр «Сибирь»
ПЯТЬ МИНУТ СТРАХА (12, 16, 18, 20, 22). ТРЕТИЙ ПРИНЦ (10, 14).
Кинотеатр «Родина»
ЖЕРТВА ОБМАНА (2 серии) (11, 16, 18.30, 21). МЫ ЕЩЕ ВСТРЕТИМСЯ (9.30, 14).
Кинотеатр «Рассвет»
НОЧНЫЕ ВОРИШКИ (16, 18, 20). ТРИ ЗОЛОТЫХ ВОЛОСКА (14).

Кинотеатр «Строитель»
ИЗ ЖИЗНИ ПОТАПОВА (18, 20). ДЕРЕЗА (16).
ДК имени Ленина
Я ЛЮБИЛ ВАС БОЛЬШЕ ЖИЗНИ (18, 20).
Клуб «Дружба»
ПРОЩАЙ, ЗЕЛЕНЬ ЛЕ-

ТА (17, 19).
Клуб ш. «Комсомолец»
МЫ ОБВИНЯЕМ (2 серии) (17, 20).
Клуб «Горномонтажник»
ВАЛЕНТИН И ВАЛЕНТИНА (18). НЕВЕЗУЧИЕ (20). (кроме детей до 16 лет).

Центральный ДК
29 мая
Заключительный концерт
СИМФОНИЧЕСКОГО ОРКЕСТРА КУЗБАССА
В программе: П. Чайковский. Пятая симфония, Первый концерт для фортепиано с оркестром, «Итальянское каприччио».
Начало в 16 и 19 часов. Действительны абонементы. Филармония.

ПРИХОДИТЕ В ПАРК!
1 июня в 12 часов в парке имени Горького проводится массовое гуляние, посвященное Дню защиты детей. В программе: радиоконцерт «Планета, сотворенная для счастья», встреча со сказочными героями, веселая лотерея. Работают аттракционы, торговые ряды.
Добро пожаловать!
Администрация.

СЛУЖБА ТРУДОУСТРОЙСТВА

БЮРО ПО ТРУДОУСТРОЙСТВУ НАСЕЛЕНИЯ ПРИГЛАШАЕТ НА РАБОТУ:
ДЛЯ ГОЛОВНОЙ АВТОБАЗЫ производственного объединения «Ленинскуголь» — начальника отдела эксплуатации, диспетчеров, оператора счетных машин, кладовщика, секретаря-машинистку, слесаря по ремонту автомашин, слесаря по топливной аппаратуре, электрослесаря, художника.

ДЛЯ ЗАВОДА ЖБИ производственного объединения «Ленинскуголь» — главного механика, механика цеха, старшего инженера цеха, сменных мастеров, кассира, бухгалтера, токаря, слесарей, кожегаров, зольщиков, формовщиков, бетонщиков, машинистов башенного и козлового кранов. Доставка трудящихся на работу и с работы — служебным транспортом.

Для РСУ УЖКХ производственного объединения «Ленинскуголь» — штукатуров, плотников, столяров, пиломатериалов, газосварщиков, грузчиков, каменщиков-печников, прорабов, строительных мастеров, секретаря-машинистку, крановщика на кран «КС-4361», компрессорщика, слесаря по ремонту оборудования. Северный коэффициент — 25 процентов.
Обращаться: пр. Кирова, 38а.

Садоводческому товариществу «Дружба» производственного управления бытового обслуживания населения требуется сторож (обеспечивается жилплощадью по месту работы). Обращаться в отдел кадров производственного управления бытового обслуживания населения (пр. Кирова, 67, телефон 2-07-50).

ПРИГЛАШАЕМ НА ДЕНЬ БЫТА!

30 мая с 11 часов на площади Победы фабрика ремонта и пошива одежды проводит **ДЕНЬ БЫТА**
Вудут предложены образцы изделий и изделия, изготовленные мелкими партиями: межсезонные пальто, плащи, платья, халаты, головные уборы новых форм, матрацы, одеяла.

ЖДЕМ НА ВЕЧЕР ВСТРЕЧИ.

Педагогическое училище 31 мая 1986 года к 18 часам приглашает своих выпускников на вечер встречи.

ВНИМАНИЮ РУКОВОДИТЕЛЕЙ ПРЕДПРИЯТИЙ И ОРГАНИЗАЦИЙ!

Райсельхозтехника доводит до сведения руководителей предприятий и организаций, пользующихся ее услугами, что с 1-го по 12 июня 1986 года будет проводиться полная годовая инвентаризация всех товарно-материальных ценностей. Просим все хозяйства и организации сверить расчеты до 1 июня 1986 года. Реализация товаров в этот период будет прекращена.

МЕНЯЮТ

Двухкомнатную благоустроенную квартиру (39 кв. м, комнаты изолированные), на две однокомнатные благоустроенные. Обращаться по телефону 2-06-49.

Трехкомнатную благоустроенную квартиру в райцентре Зафар Ташкентской обл. на равнинную в Ленинске-Кузнецком (выше 3-го этажа не предлагать). Обращаться: пос. Новый, ул. Физкультурная, 7—1.



Для вас, покупатели!
Вас приглашают комиссионные магазины № 39, 19, где вы можете приобрести необходимые вещи.
В магазинах, торгующие трикотажными изделиями, поступили в продажу шерстяные и полшерстяные спортивные костюмы и брюки всех размеров.
Хозяйственные магазины предлагают большой выбор садово-огородного инвентаря, минеральных удобрений и ядохимикатов.
В широком ассортименте вам предлагаются изделия из хрусталя, столовые приборы, осветительная арматура, холодильники, ковры и ковровые изделия. По вашему желанию расчет за товары, купленные в магазине (стоимостью свыше 200 рублей), может быть произведен по расчетным чекам гострудебккасса.
В магазинах, торгующих швейными изделиями, имеется широкий выбор мужских шерстяных костюмов производства Чехословакии, Польши, Югославии с 44-го по 56-й размеры из однотонных тканей и в полоску.
Мечта любой хозяйки — ослепительно белое постельное белье. Белое белье гигиенично, оно легко стирается, отбеливается и обладает повышенной гигроскопичностью.
По желанию белое постельное белье можно украсить вышивкой, кантом, рюшами или оборками из цветной ткани.

ТКАНИ НА ЛЮБОЙ ВКУС!

Весна, лето. В это время мы стремимся одеваться особенно нарядно. А возможность такую предоставляют шелковые ткани.
Эти ткани обладают множеством достоинств: многие из них не мнутся, не теряют формы и вида после стирки, прекрасно драпируются. Бесконечное разнообразие рисунков и расцветок позволяет проявить индивидуальный вкус. Они идеальны для популярных в современной моде складок, сборок, плиссировок.
Льняные ткани — самые древние на земле — снова в моде. Лен обладает красивым блеском, очень прочен, хорошо стирается и гладится. В легком платье из льняной ткани прохладно даже в самый жаркий день. Красивы, нарядны льняные платья, украшенные аппликациями, вышивками, мережками.
Украшает одежду и сама фактура тканей: полотняная, мелкоузорчатая, жаккардовая. Добавление лавсановых нитей делает льняные ткани более прочными, долговечными, немнущимися.
Разнообразны расцветки и рисунки хлопчатобумажных плательных тканей. Эти ткани хороши для платьев, блузок, халатов, мужских и детских сорочек.
Изделия из них красивы, нарядны, практичны. Они легко стираются, быстро сохнут, отлично гладятся. Летом одежда из хлопка незаменима, в ней легко и прохладно.

Рекомендуем вам пополнить свой гардероб платьем или костюмом из хлопка.
В любом магазине, торгующем тканями, вы можете выбрать ткань по своему вкусу.
ПРИХОДИТЕ, ВЫБИРАЙТЕ, ПОКУПАЙТЕ!
Орс «Ленинскуголь» по торговле промтоварами.

ПРОДАЮТ

Автомобиль «ВАЗ-2106». Обращаться: пос. Новый, пер. Огородный, 7.
Дом по ул. Подгорной, 63.

Коллектив психиатрической больницы скорбит по поводу смерти медицинской сестры, активной общественной **ПШИШКИНОЙ** **Нины Григорьевны** и выражает искреннее соболезнование родственникам покойной.

НАШ АДРЕС И ТЕЛЕФОНЫ:

852500, г. Ленинск-Кузнецкий, ул. Белинского, 17. Телефоны: редактора 2-07-05 заместителя редактора — 2-07-06, ответственного секретаря — 2-07-07 отдела партийной жизни и отдела информации — 2-07-08, промышленного отдела — 2-07-12 и 4-29-57, отдела строительства и транспорта — 2-07-09, отдела писем и быта — 2-07-10, бухгалтерии — 2-07-13, директора полиграфобъединения — 2-07-19.

Газета выходит ежедневно, кроме воскресенья и понедельника.
Объем 1 п. л. Высокая печать. Тираж 41225.
ОП 20451. Заказ № 5643.