

ЛЕНИНСКИЙ ШАХТЕР

Газета основана 1 октября 1930 г.

ОРГАН ЛЕНИНСКО-КУЗНЕЦКОГО ГОРОДСКОГО КОМИТЕТА КПСС И ГОРОДСКОГО СОВЕТА НАРОДНЫХ ДЕПУТАТОВ КЕМЕРОВСКОЙ ОБЛАСТИ

№ 139 (14052) Цена 3 коп. Пятница, 18 июля 1986 года



На производственной вахте

Большим уважением пользуются в коллективе завода «Красный Октябрь» электрослесарь Анатолий Сергеевич Власов, мастер цеха Михаил Евсеевич Лерман, слесарь Михаил Васильевич Пилипов. Все

они работают в разных цехах, но делают большое общее дело, вносят сильный вклад в успешное выполнение предприятием государственного плана и социалистических обязательств.

Недавно за ударный труд передовикам производства М. Е. Лерману, А. С. Власову и М. В. Пилипову вручены государственные награды.

На снимке: (слева направо) М. Е. Лерман, М. В. Пилипов, А. С. Власов.

Фото М. НИКОНОВА.

ПОЖЕЛАНИЯ ГАЗЕТЕ

На агитплощадке шахты «Октябрьская» позавчера состоялась встреча жителей Соцгорода с журналистами газеты «Ленинский шахтер». Состоялся деловой, откровенный разговор о путях повышения действенности выступлений газеты, проблемах, с которыми сталкиваются журналисты. Читателям было небезынтересно узнать, как делается газета, как идет перестройка в коллективе редакции.

В своих выступлениях читатели высказали ряд предложений и замечаний, назвали темы, которые они хотели бы видеть на страницах газеты. Так, председатель Красногорского поссовета А. И. Кадырова отметила, что в последнее время в «Ленинском шахтере» стало больше публиковаться материалов о деятельности Советов народных депутатов. Но, к сожалению, отражается только работа депутатов городского Совета. Редко пишут журналисты о районных Советах и совсем не пишут о поселковых. А ведь здесь проблем никак не меньше. Слабо показывается и взаимоотношения между депутатами и руководителями предприятий. Немало предложений высказал заведующий отделом Октябрьского райисполкома И. И. Горовец. Газета широко освещает

производственную деятельность трудовых коллективов, но стороной обходит тему социального развития предприятий. Много пишется о принимаемых решениях, но читатели редко узнают как они выполняются и выполнены ли вообще. Немало дается материалов о нарушениях дисциплины, но было бы полезнее почитать о профилактической работе. Заслуживает внимания журналистов и такая тема. Кандидатов в депутаты называет трудовой коллектив. Как в дальнейшем строятся их взаимоотношения, на какой основе — вот интересная тема для выступления.

Преподаватель школы № 44 А. И. Агеева подчеркнула необходимость усиления профориентационной тематики. Третий год идет реализация школьной реформы, но в газете она показывается однобоко. Журналисты пишут в основном о том, что делается в учебных заведениях, а хотелось бы видеть материалы о воспитании в семье, о роли базовых предприятий. Мало в газете обобщается опыта работы общественных формирований: советов микрорайонов, родительских комитетов, советов содействия семье и школе.

В выступлении инспектора РГТИ Р. П. Марты-

ненко шла речь об усилении внимания к вопросам безопасности. Сейчас на всех шахтах активно поддерживается инициатива карагандинских горняков о коллективной ответственности за соблюдение техники безопасности, но в газете «Ленинский шахтер» об этом не было ни строчки. В городе много коллективов, которые перевыполняют планы и обязательства и работают без травм и аварий. Газета могла бы изучить и распространить их опыт.

На агитплощадке выступили также председатель общества книголюбов О. В. Дьячкова, директор шахты «Польсаевская» А. А. Филатов, водитель ПАТП № 1 В. М. Змазнев, главный врач медсанчасти польсаевских шахт А. А. Скопинцев, другие товарищи. Они говорили о необходимости повышения оперативности публикации, усилении деятельности, расширении авторского актива путем привлечения ведущих специалистов предприятий.

Все замечания и предложения будут учтены в работе редакции.

Редакция благодарит всех принявших участие в разговоре, а также Октябрьский район КПСС, его секретаря Н. И. Юбко за подготовку и организацию встречи.

ПРОДОВОЛЬСТВЕННАЯ ПРОГРАММА

НЕ ПОТЕРЯТЬ УРОЖАЙ

Городской комитет народного контроля проверил организацию уборки и прополки овощей в совхозе «Ленинуголь».

На день проверок в совхозе работало 268 человек, из них 165 — трудящиеся шахты имени Ярославского. Уже по численности людей, направленных на сельскохозяйственные работы, видно отношение предприятий и организаций к важному делу. Допустим, орс «Ленинскуголь» представляли в этот день 6 человек вместо 20, от мясокомбината было всего 5 человек, шахты имени Кирова — 22 человека. И вообще не было на полях совхоза трудящихся завода «Кузбассэлемент», камвольносуконного комбината. Такое положение дел надо изменить в корне. Иначе мы не досчитаемся урожая. Взять орс «Ленинскуголь». Лук выхолот лишь на площади 1,85 гектара при плане 10 гектаров. А коллектив строительно-

монтажного поезда № 622 не сделал ничего на отведенных ему 2,2 гектара. Работники обувной фабрики пропололи огурцы на третьей части отведенной площади. Такое же положение и на участке шахты «Заречная». Половину задания выполнили коллективы Ленинского ШСУ № 2, треста «Ленинскошахтострой». Особенно отстает от сроков прополки моркови коллектив Комсомольской автобазы: она проведена на площади 2 га при задании 15.

Хочется обратить внимание и на неорганизованность на полях совхоза «Ленинуголь». Рабочие с предприятий используют нерационально. Руководители совхоза направляют людей на работы не первоочередной важности. Допустим, нужно было в этот день больше сил со-

средоточить на заготовке лука и уборке редиса, прополке моркови и свеклы, а послали горожан на поля с корнеплодами.

Поливальные установки работают только на полях со свеклой и калустой. А огурцы не поливаются.

Нам надо усилить контроль и за использованием рабочего времени на полях. Трудящиеся некоторых предприятий начинают работу в 9 часов утра и заканчивают в 12.

Во время проверки были обнаружены участки, которые не раскреплены по предприятиям. Сорняк на них заглушил все посева. Имеется и такой необъяснимый факт: горздравотдел «забыл» о своих 15 гектарах моркови. Их покрывает желтый ковер сорняка.

А. КОВАЛЕВА.
Внештатный инспектор городского комитета народного контроля.

Союз серпа и молота

Напряженная пора в эти дни у тружеников нашего подшефного Ленинск-Кузнецкого района, чьи хлебные поля, сеяносы и угодья, большие и малые села раскинулись буквально за околицей города. Идет заготовка кормов, зреет урожай первого года двенадцатой пятилетки, строятся новые дома для земледельцев и животноводов... Словом, в каждом хозяйстве стараются внести свой вклад в выполнение Продовольственной программы, решений XXVII партийного съезда и июньского (1986 г.) Пленума ЦК КПСС. Этим озабочены и трудовые коллективы города — шефы селян.

О союзе серпа и молота и пойдет беседа журналиста с первым секретарем Ленинск-Кузнецкого райкома партии, членом Кемеровского обкома КПСС А. И. ЖУКОВЫМ.

— Алексей Иннокентьевич, вас многие горожане знают, райком партии находится в черте города, но все же — скажите несколько слов о себе, представьтесь нашим читателям.

— Вы ставите меня в затруднительное положение: о себе всегда, как говорится, не с руки говорить, но попытаюсь. Вырос в селе, для меня с детства близки и понятны заботы крестьян. После учебы прошел ступеньки от управляющего фермой до первого секретаря райкома партии. В районе живу и работаю более 12 лет. Был председателем райисполкома, вторым секретарем райкома партии. Депутат областного Совета народных депутатов.

— Прежде, чем у нас речь пойдет о шефской работе горожан, я подчеркниваю, — не о помощи, а именно о работе! — на селе, читателям интересно будет узнать о самом подшефном районе,

Ленинск-Кузнецкий район образован Указом Президиума Верховного Совета РСФСР от 22 февраля 1939 года. Его территория составляет 2393 квадратных километра, 193,7 тысячи гектаров заняты сельскохозяйственными угодьями, из них 135,9 тысячи гектаров — пашни. У нас 15 сельских Советов с 70 населенными пунктами, где проживает 29,6 тысячи человек, 9 колхозов и 10 совхозов, в том числе племенной завод по выращиванию крупного рогатого скота, опытно-производственное хозяйство по выращиванию и снабжению районов области высококачественными семенами зерновых культур и картофеля. Хозяйства специализируются на производстве мяса, молока, картофеля и овощей.

Район снабжает город Ленинск-Кузнецкий мясом, мясом, картофелем, овощами, яйцами, отправляет продукцию в другие города области.

К услугам селян — 129 магазинов, 17 столовых на 656 посадочных мест, центральная районная больница на 250 коек, три участковые больницы на 170 коек, 39 фельдшерско-акушерских пунктов, 7 аптек, два Дома быта, 15 комплексных приемных пунктов...

По продаже государству продуктов сельского хозяйства район по удельному весу занимает в области 11 процентов и является одним из ведущих в Кузбассе.

В эксплуатации у нас 3076 гектаров орошаемых и 518 гектаров осушенных земель.

Хозяйства района два года подряд получают наивысшие урожаи зерна — по 25—26 центнеров с гектара, картофеля — по 111, зеленой массы кукурузы — 243, корнеплодов — 250 центнеров.

В 1985 году выполнен годовое задание по производству и продаже молока, яиц, зерна и картофеля.

На фермах — 54487 голов крупного рогатого скота, в том числе 22000 коров, 34623 свиней. Производство валовой продукции сельского хозяйства в 1985 году составило 44,5 млн. рублей, прибыль — свыше 14 миллионов рублей, что почти на 13 миллионов больше, чем в среднем за 10-ю пятилетку. Осуществляется широкая социальная программа.

(Окончание на 2-й стр.)

Матово отсвечивают жестяные детали изделий, над которыми «колдуют» женщины в белых халатах. Чистота, порядок, непривычное для производства отсутствие шума.

Коллектив цеха № 7 завода «Кузбассэлемент» — лидер в заводском социалистическом соревновании. Успех пришел вскоре после внедрения в апреле 1983 года новой формы организации труда с применением элементов хозрасчета.

Заинтересовать людей в повышении производительности — такова была главная цель эксперимента. Первой по новому методу стала работать бригада сборщиц Т. Н. Просецкой.

— Все изменилось, — вспоминает бригадир. — Не сразу, конечно. Раньше кое-кто пытался, как говорят, зашибить деньгу любыми средствами. Коэффициент трудового участия все расставил по своим местам.

Существует норма выработки, которую обязаны выполнять все. Это — база. Но есть еще некая сверхнорма, которую в цехе называют заданием.

Время требует, долг обязывает

В СТАРОМ РУСЛЕ ТЕСНО

Она на 20—30 процентов выше. Коэффициент трудового участия определяется для каждого конкретного работника с учетом выполнения именно задания. Другими словами, высший бал получает тот, кто выполняет основную норму на 120—130 процентов.

Высший же бал хотят заработать все. Отсюда — прямая заинтересованность каждого в повышении производительности труда.

Вот почему цех работает так стабильно и ритмично, а заработная плата здесь неизменно высока. Отсюда — стремление многих попасть в этот цех.

Бригада Т. Н. Просецкой — типичный для цеха коллектив. Здесь трудятся женщины. Наиболее опытные владеют большинством операций. Основная масса — пятью-шестью. Новичок уже через ме-

сяц, кроме основной, знает две-три операции.

Есть ли разница в выработке на основной операции и смежной? Конечно, и она неминуемо скажется при переводе работницы.

ПЯТИЛЕТКА УСКОРЕНИЯ: бригадный подряд

Как свести до минимума потери? Выход из положения нашлся. В день нашей встречи сборщица Р. Жупкина заменила заболевшую подругу по работе. Чтобы набрать нужный темп, ей понадобилось время. А совет бригады, несмотря на естественный спад в выработке, поставит работнице высший по шкале КТУ балл — единицу. Так сказать, авансом. С условием, конечно, что сборщица отработает «долг» на этой же операции.

И вот что характерно:

жесткие условия, диктуемые спецификой работы с применением КТУ, стимулируют сборщицу к скорейшему доведению выработки на смежной операции до необходимого уровня. В то же время

же, чем на основной, — вот что имеет в виду Любовь Михайловна.

— Будь фонд зарплаты в наших руках, мы могли бы это делать без особых хлопот, — говорит Л. М. Зальцман. — Ведь мы ежемесячно по фонду зарплаты экономим солидные суммы. Но не имеем права распоряжаться ими. Плоды нашей бережливости поступают в распоряжение экономических служб завода, которые распределяют их по своему усмотрению.

Где выход? Он есть: надо переводить цех на хозрасчет. Такое не только возможно. Это — одно из главных условий экономического эксперимента, в котором уже третий год участвует «Кузбассэлемент». Но осуществлять его на практике здесь что-то не торопятся.

— Предстоит изменить очень многое, прежде всего в области планирова-

ния, — сказал начальник отдела труда и заработной платы завода И. М. Сунманов. — Сейчас разрабатываются необходимые мероприятия...

Нерасторность экономических служб уже стала притчей во языцех. Слов нет, в сфере их деятельности много всяких нюансов, пренебрегать которыми никто не имеет права. И все же перестройка требует оперативности. Два с лишним года разрабатывать «необходимые мероприятия» — не слишком ли это медленно?

Такие коллективы, как бригада Т. Н. Просецкой и другие бригады из цеха №7, уже вполне готовы к работе по-новому. В рамках традиционных форм и способов организации труда им уже тесно. Их опыт показывает, что добиться высокой эффективности производства при максимальном снижении затрат — главной цели перестройки — можно только путем применения передовых методов хозяйствования. Таким, безусловно, и является хозрасчет.

А. ШРАЙБЕР.

Союз серпа и молота

По итогам 1985 года район награжден переходящим Красным знаменем ЦК КПСС, Совмина СССР, ВЦСПС и ЦК ВЛКСМ.

— Видимо, если образно говорить, то нынешнее состояние и уровень социального и экономического развития района — это всего лишь стартовая площадка для ускорения движения к новым рубежам в свете перестройки?

— Коммунисты и все труженики района именно так и оценивают свои дела, сверяя каждый шаг с решениями партии.

Большие задачи по выполнению Продовольственной программы стоят перед нами в 12-й пятилетке. За счет доведения культуры земледелия, перехода на интенсивные технологии в растениеводстве и животноводстве надо добиться ежегодного прироста производства продукции на 14—16 процентов. Это позволит к 1990 году довести среднегодовую продажу государству зерна до 28 тысяч тонн, молока — 66, мяса — 10,5, картофеля — 18,2, овощей — 5,5 тысячи тонн, яиц — до трех миллионов штук.

В сфере социального развития надо освоить капитальных вложений около 120 миллионов рублей. Ввести 100 тысяч квадратных метров жилья.

— Союз серпа и молота в наше время приобретает новую прочность. село получает машины от рабочего класса промышленности, удобрения, оборудование, топливо... Но это, хотя и важнейшая, но одна сторона укрепления экономики колхозов и совхозов. Необходимо еще и личное участие горожан в работах на селе?

— Мы, сельские, благодарны за техническое оснащение колхозов и совхозов, за механизацию полеводства и животноводства. Но потребность в продуктах питания обязывает горожан усилить

внимание к нуждам села. Забота города весома: в 11-й пятилетке в среднем за год оказывалась помощь на сумму около миллиона рублей.

Были построены 8 коровников на 2200 голов, 8 доильных площадок, 5 зернотоков с твердым покрытием, 3 сенохранилища, 29 облицованных силосных траншей, 6 овощехранилищ и складов, отремонтировано 27 животноводческих помещений на 6400 голов, 7 теплиц...

Продовольственная программа

Оказана помощь стройматериалами и оборудованием на один миллион 652 тысячи рублей.

За последнее время хорошо трудятся на селе представители коллективов ЛШСМУ-3, ЦЭММ, шахты имени Ярославского, КСК, Бгзовского ШПУ, ПАТП-2, завод «Красный Октябрь», шахтоуправления «Кольчугинское». К сожалению и огорчению сельян, пока что плохо работают Польшаевское СУ, шахта «Кузнецкая», Байкаимское СУ, УМДРГШО, производственное объединение «Ленинскимпром», завод «Кузбассэлемент», железнодорожный узел.

Очень тревожит нас строительство сенохранилищ: задание на бумаге есть, но пока ни один объект не введен в строй, а сенокос в полном разгаре.

— Время ускорения требует перестройки и шефской работы. Сельских тружеников, видимо, уже не может устраивать такая разовая, сезонная помощь, как прополка овощей, сенокос, сбор урожая?

— Мы и за такую помощь кланяемся горожанам. Но вы совершенно правы: теперь во главу угла ставится не просто разовая помощь, а постоянная, планомерная серьезная работа промышленных предприятий по уско-

рению социально-экономического развития сельского хозяйства.

Сегодня, как никогда, велика потребность сельян в техническом перевооружении семейно-хозяйственных комплексов, животноводческих помещений, в строительстве дорог, объектов кормопроизводства: сенохранилищ, облицованных силосных траншей, кормоцехов, корнеклубнехранилищ. Мы думаем, нам надо отказаться от привлечения горожан на такие непривлекательные

работы, как прополка и заготовка кормов. Надо оплотить и умение рабочего класса использовать на техническое перевооружение наших отраслей.

— В чем конкретность приложения сил трудящихся Ленинска-Кузнецкого в хозяйствах района, нашего города, а оно ко многим обязывает?

— Начну с того, что имя Ленина мы все обязаны оправдывать самоотверженным трудом, высокой чистотой партийца, личным примером каждого труженика.

Шефская работа — не исключение, а составная часть, и хочется подчеркнуть особо, — очень важная сторона укрепления союза серпа и молота...

Так, в 12-й пятилетке по решению бюро обкома КПСС горожане должны построить на 25 тысяч тонн сенохранилищ, на 30 тысяч тонн облицованных силосных траншей, на 9 тысяч тонн корнеклубнехранилищ и шесть — кормоцехов.

— Время требует трудиться по принципу: «От каждого по способностям, каждому — по труду!».

— Сельяне именно так и работают. Перевыполнены полугодиевые планы по продаже мяса, молока, яиц...

— Это — хорошо. Но я хочу спросить Вас об обратной связи шефства.

Скажите, пожалуйста, Алексей Иннокентьевич, а что хозяйства района делают и могут сделать дополнительно для улучшения снабжения трудящихся города продуктами питания? Что тут удается, а где еще действуют старые инструкции, инерция... По логике: раз горожане помогают сельянам наращивать производство мяса, молока, хлеба, овощей, то они вправе рассчитывать на взаимность — видеть на прилавках и у себя на столе больше выращенного на подшефной земле? Не так ли?

— Безусловно, так. За одиннадцатую пятилетку увеличилась поставка молока горожанам на 12 процентов в сравнении с 10-й пятилеткой. За первое полугодие 1986 года отправка молока в город возросла против прошлого года на 87 тонн и составила 11795 тонн. Реализация мяса городу за этот же период увеличилась на 510 тонн, или на 45 процентов, и составила 1643 тонны.

Тут надо сказать вот о чем: городу доводят фонды, и мы на них влиять не можем. Хотя, если бы дали право нам, то полную потребность обеспечения поставок продуктов питания. Через дальнейшее развитие подсобных хозяйств, увеличение производства и реализации в совхозах «Ленинголь», «Комсомолец», наращивания закупок излишек продуктов у населения и продажи их в городе.

Пользуясь предоставленной возможностью, хочу еще раз от имени райкома партии, райисполкома, всех тружеников подшефного района поблагодарить тех горожан, которые активно помогают сельянам, и напомнить остальным, что мы ждем их, но время не ждет: оно требует конкретного выполнения обязательств и заданий.

Беседу вел Г. ГУБАНОВ. Ленинск-Кузнецкий район.

Наука — производству Приборы контроля



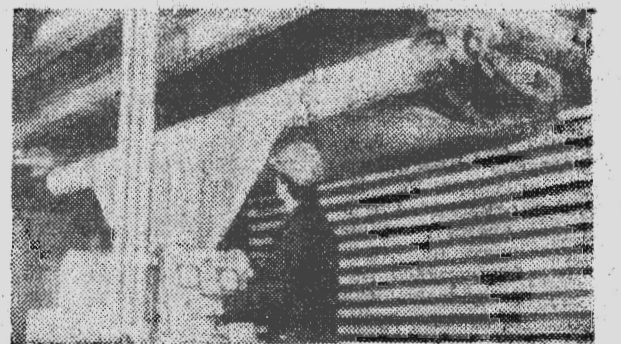
Латвийская ССР. Новые приборы контроля, разрабатываемые учеными лаборатории неразрушающих физических методов контроля Физико-энергетического института АН Латвийской ССР, находят самое широкое применение на многих предприятиях страны. Например, новый комплекс радиоволновых электромагнитных приборов для высокоточного определения толщины покрытия металлизированной пленки позволил отказаться от трудоемкого и недостаточного качественного ее измерения.

Неразрушающий контроль за толщиной покрытия, наносимого на пленку, обеспечивает экономии дорогостоящих материалов и повышает качество изделий. Такой комплекс в этом году будет установлен в рижском производственном объединении «Ригас аудумс», где металлизированная пленка используется для выпуска особо модных и нарядных тканей.

На снимке: над совершенствованием прибора работает инженер Б. Августевич.

Фото В. ЛИСИЦЫНА.

По новой технологии



Армянская ССР. Первая партия синтетического хлоропренового каучука получена на новом производстве, созданном в ереванском научно-производственном объединении «Наирит». Теперь эта продукция будет вырабатываться по современной, соответствующей мировому уровню технологии. Ее преимущества заключаются в полной механизации и автоматизации всего производственного

цикла, высоком качестве конечного продукта. Помимо этого, новая технология позволит расширить ассортимент выпускаемых изделий.

На снимке: нажата кнопка пульта — и с валиком непрерывной белой лентой стал испускать каучук. Он имеет широкое применение в различных отраслях промышленности. Фото М. КАЛАНТАРА. (Фотохроника ТАСС).

«В БОЛЬШИХ ОБЪЕМАХ ИСПОЛЬЗОВАТЬ ДЛЯ СТРОИТЕЛЬСТВА ЖИЛЬЯ И ОБЪЕКТОВ СОЦКУЛЬТБЫТА СОБСТВЕННЫЕ СРЕДСТВА ПРЕДПРИЯТИЙ И ОРГАНИЗАЦИЙ, АКТИВНО РАЗВИВАТЬ ХОЗЯЙСТВЕННЫЙ СПОСОБ».

Из постановления бюро горкома КПСС «Об основных направлениях решения жилищной проблемы в городе».

С ДУМОЙ О БУДУЩЕМ

В недалеком будущем шахта «Кузнецкая» должна почти вдвое увеличить угледобычу. Чтобы быстро и качественно пройти реконструкцию, ритмично выдавать топливо на-гора в последствии, предприятию надо покончить с хронической нехваткой рабочих рук. Для шахты, удаленной от центра города, это не просто. Путь же к желаемому возможен один — через создание лучших условий труда и быта.

За какие-то десять лет в окрестностях шахты вырос поселок из 39 двухквартирных домиков с хорошими приусадебными участками, магазином. К новому году еще шесть семей справят тут новоселье.

Жилье, объекты соцкультбыта, построенные хозяйством, остаются на балансе предприятия. Среди живущих в поселке Новом желающих расстаться с шахтой нет, а вот устроиться на работу с тем, чтобы получить квартиру здесь, предвосты.

Видя это, руководство шахты решило форсировать программу строительства объектов соцкультбыта, жилья. Только в этом году хозяйством будет освоено 179 тысяч рублей на строительстве общежития, детского комбината, трех двухквартирных домов. На 131 тысячу рублей работы там уже выполнены в первом полугодии.

Чтобы и впредь вести строительство хозяйством, на шахте создан строительный — монтажный участок, занимающийся ремонтом, сооружением объектов на поверхности.

Администрация шахты готова всем помочь руководству участка. Коллектив же его напоминает бегуна, преодолевающего барьер за барьером. Начнем хотя бы со сроков сдачи объектов. Ведь именно они определяют целенаправленность усилий строителей. Как правило, к концу года на предприятии есть четкий план строительства на будущий год. Он согласован со службами производственного объединения «Ленинскуголь».

Но вот год начал с ним — и корректировка плана. Не пойму, в угоду чему и кому (скорее из чисто волюнтаристских побуждений) дирекцией по капитальному строительству отменяются прежние (установленные с учетом местных условий) и навязываются новые сроки сдачи объектов. К примеру, лето — благоприятное время для прокладки отделочных работ. С учетом этого мы запланировали по важности объекта — детского комбината в поселке Новый на четвертый квартал. Срок был реалистичен — успели бы с отделкой, и с благоустройством территории уложиться. Но по указанию из объединения сдачу

комбината перенесли на второй квартал, заводом зная, что это невыполнимо из-за отсутствия радиаторов отопления, санитарно-технического оборудования.

Выполняя эту «директиву», мы сорвали с других объектов отделочников. Но как ни скребили по сухекам, цементом их не смогли обеспечить. Помощи же со стороны объединения не дождался.

Зато общежитие на 150 мест вполне могли бы сдать во втором квартале. Однако из-за непоставки 15—20 кубометров товарного бетона, необходимого для оформления парадного входа, сдача отодвигается все дальше — на заводе ЖБИ один ответ: нет цемента.

Лучше, чем на других, дела идут на строительстве коттеджей. Вместо 50 тысяч тут освоено уже 60 тысяч рублей. Но вопрос об увеличении планов финансирования пока открыт. Выходит, о лютном методе строительства таких домов, при котором можно было бы использовать комплексные сквозные стройбригады, остается лишь мечтать.

Вообще со стройматериалами творится что-то непонятное. Как ни странно, их старательно выбирают и те, кто активно строит, и те, кто к концу года не удосуживается кола вбить на отведенной площадке. Вот и получается, что у кого-то цемент от времени за ненадобностью спекается, а кто-то из-за нехватки его вынужден стоять.

Вторым большим местом является у нас формирование фонда заработной платы по строительству. Ныне он составляет от 19 до 20 процентов от общего объема строительного — монтажных работ, тогда как в специализированных строительных организациях равняется тридцати и более процентам.

В объединении глухи к просьбам об организации ОКСа на шахте. Спрашивается, кто же будет заниматься установлениями контактов с НИИ, горными округом, другими сопряженными к строительству учреждениями?

В связи с этим вырисовывается и еще одна проблема, мучающая, думаю, и другие предприятия. Это — нехватка строителей. Полагаю, таковой бы не возникло, появившись у шахт возможность готовить целевым назначением строителей разных специальностей в вузах, техникумах страны.

Практика доказывает, что при всех недостатках хозяйством прогрессивнее. А коли предстоит использовать его и в дальнейшем, то надо уже сейчас искать пути увеличения отдачи.

В. ЕВДОКИМОВ.

Заведующий горными работами шахты «Кузнецкая».

Коллектив завода «Красный Октябрь» первым в городе стал активно строить хозяйством жилье, объекты производственного назначения. Об опыте, проблемах, возникающих при использовании этого метода развития материально-технической базы предприятия, наш корреспондент попросил рассказать директора завода **В. И. БАЖАНОВА:**

— Владимир Иванович, что заставило заводчан обратиться к хозяйству и каков эффект от его внедрения?

— Быстрые темпы развития Ленинского рудника, Кузбасса в целом, потребовали наращивания мощностей предприятия. Это — увеличение рабочих мест, дополнительных площадей, а значит, и жилья. Из-за слабой строительной — технической базы город заводу помочь не мог. А потому мы и создали на предприятии еще одно производственное подразделение — отдел капитального строительства.

За двадцать лет, что используем хозяйством, построено десять шестидесяти- и сорокаквартирных домов, два цеха, три — реконструировано, возведено и реконструировано до десяти вспомогательных корпусов. Поскольку в городе особо остро стоит жилищная проблема, мы делаем упор именно на строительство домов. К Новому году, к примеру, должны сдать «под ключ» шестидесятиквартирный дом на Спасстанции и закончить нулевой цикл на шестидесятиквартирный дом на улице 8 Марта.

— Как воспринимается заводчанами выполнение столь обширных строительных программ? Влияет ли хозяйством на микроклимат в коллективе?

— Сегодня все хотят трудиться и жить в хороших условиях. Благодаря широкой разъяснительной работе в бригадах, звеньях, на участках производств, которую ведут коммунисты, активисты профсоюзного комитета, труженники отлично понимают важность постав-

Если по-хозяйски

ленных задач и знают: никто, кроме них, за осуществление намеченного не возьмется. Потому у хозяйств нет противников среди заводчан. Будто итеровцы или рядовые рабочие — в случае необходимости все беспрекосно выходят трудиться на стройку. Большим подспорьем стало для нас решение сессии об отработке четырех выходных дней каждым труженником на возведении соцкультурных объектов. Во многих цехах, подразделениях завода это уже делается.

— Итак, на заводе все

мы возвели здесь шестидесятиквартирный дом. Могли бы, сконцентрировав рабочую силу, технику, подвижные стройматериалы, быстро отстроить и второй. Но участок под него отдал для застройки УМДИРГШО № 1, где пальцем о палец не ударили и поныне, чтобы развернуть работы.

Нередко управление главного архитектора отводит под строительство участки с большим количеством индивидуального жилья. Мало того, что промпредприятия тянут подводные внеплощадочные коммуникации, еще

тельство хозяйством. Это значительно сократило бы сроки ввода жилья в эксплуатацию, повысило бы его качество.

На павших началах или какой-то иной основе надо организовывать и строительство подводных внеплощадочных коммуникаций — ответственнейшего из участков, от качества которого впоследствии во многом зависит и ход эксплуатации жилья, и быт тысяч людей. Пока же каждый из хозяйственников тут сам себе владыка. А потому стоит ли удивляться, что в новом жилье сплошь и рядом нет то нужного давления в водоводных сетях, то «хромает» теплоснабжение, ведь тепло- и водоводы делались «на глазок», с нарушениями СНиПов.

В общем объеме строительства жилья, возведенного хозяйством, составляет всего 4—5 процентов. И обидно то, что на него, с таким трудом отстроенное, промпредприятия не имеют полного права. После сдачи много квартир уходит «на сторону»: их заселяют людьми, не имеющими отношения к промпредприятиям.

Могут возразить, мол, городу нужны специалисты непромышленной сферы, кто же их обеспечит жильем? Ответу — базовые предприятия. Да, наш коллектив в ответе за бытовые условия работников заводского здравоохранения, подшефных школы и больницы. Но пусть о нуждах работников этой категории позаботятся и на других промпредприятиях.

И еще. Ныне завод «Красный Октябрь» вооружен опытом внедрения хозяйством, материально-технической базой. Так дайте же ему «зеленую улицу», не тормозите искусственно использование его мощностей.

Беседу вела Л. ОДИНЦОВА.

за хозяйством. Что же, тем не менее, снижает интерес к этому методу у коллектива, мешает быстрому темпу строительства?

— Как и другие предприятия, завод испытывает сложности в материально-техническом обеспечении строительства. Впрочем, за долгую практику мы научились как-то преодолевать эти трудности, завязав деловые контакты со многими поставщиками стройматериалов.

Наибольшим тормозом для нас теперь является изыскание площадок под застройку, а также выполнение работ по сооружению внеплощадочных подводных коммуникаций.

По сути, сегодня промпредприятия — застройщики сами вынуждены отыскивать площадки, пригодные для объектов соцкультбыта, жилья. Пятилетку назад за маневром производственному объединению «Ленинскуголь» было отведено два участка под жилье дома. Из пяти — три года пришлось заводу вести борьбу за то, чтобы заполучить здесь отвод земли под строительство. Разрешили забрать один из участков. За полтора года

не начав строительства, они несут убытки от возмещения владельцам стоимости снесенных строений, да еще и предоставляют им квартиры в новых домах. Вот это снижает у хозяйственников интерес к использованию хозяйством.

Неразбериха с распределением стройплощадок царит сегодня, когда активно занимаются хозяйством два-три предприятия в городе. А что будет завтра, когда за него примутся все?

— Где же, по-вашему, выход из столь запутанной ситуации?

— По-моему, настала пора по-деловому взглянуть на сложившееся положение. Поскольку у города строительных подразделений не прибыло, надо глубже смотреть в перспективу. Быть может, обратиться к практике градостроительства других мест? А именно: вести его поквартально. Центр квартала, где сосредоточены объекты соцкультбыта во встроенных в дома помещениях, отдавать на подряд специализированным стройподразделениям. А окраинные дома, сооружаемые по типовым проектам, наобор, отдавать под строи-

Цифры и Факты

За полугодие хозяйством на объектах соцкультбыта, жилья выполнено строительных работ на **2124 ТЫСЯЧИ РУБЛЕЙ**. Это **НА 15 ПРОЦЕНТОВ** больше, чем в прошлом году.

89 ТЫСЯЧ ВМЕСТО 42 ТЫСЯЧ РУБЛЕЙ, как планировалось, освоено орсом «Ленинскуголь» по торговле промышленными товарами на сооружении торгового центра площадью в **680 квадратных метров**, расположенного на центральном рынке.

ПОЧТИ В ДВА РАЗА перевыполнен план по строительству горняками шахты «Польсаевская», возводящей двухквартирные коттеджи.

НО... НИ РУБЛЯ ИЗ ОТПУЩЕННЫХ 50 ТЫСЯЧ не освоено на строительстве двух двухквартирных домов в ПАПТ № 2.

ВСЕГО НА 5 ТЫСЯЧ РУБЛЕЙ ИЗ 127 ТЫСЯЧ выполнено работ на пусковом объекте — столовой в ЦЭММ.



Своими силами

Фотоинформация

Недалеко от административно-бытового комбината шахты «Польсаевская» хозяйственным способом коллектив строит собственный профилакторий. Это будет трехэтажное здание с пристроенной столовой. Весь первый этаж займут лечебные кабинеты. Здесь планируется разместить современное медицинское оборудование, предназначенное для лечения и профилактики заболеваний работающих шахтеров. В верхних этажах будут спальни и комнаты отдыха. Профилакторий будет оздоравливать одновременно 80 человек.

Из общей стоимости строительных работ — 336 тысяч — на сегодня освоено около 250 тысяч.

Одновременно в новом поселке шах-

ты «Польсаевская» продолжается строительство двухквартирных жилых домов по улице Белгородской. Всего таких домов должно быть построено двенадцать. Здесь же запланировано и открытие большого комплексного приемного пункта, где горняки получают необходимые бытовые услуги.

На снимках: идут работы по строительству жилых домов в профилакториях. Фото Ю. ЗАБРОДИНА.



СПОРТ

Борьба продолжается



На прошедшей неделе состоялось два матча первенства города среди команд первой группы. В обоих участвовала команда шахты «Октябрьская» — лидер соревнований. Коллектив не без труда одержал победу над «Кольчугинцем».

На редкость напряженным был второй матч с командой шахты «Кузнецкая». Кузнечане в этом матче решили дать настоящий бой своему сопернику, и это в определенной степени им удалось. В первом тайме игровое преимущество было на стороне футболистов «Кузнецкой». Но гол, забитый Сергеем Паршуковым, в какой-то мере успокоил кузнечан, и футболисты шахты «Октябрьская» воспользовались этим и дважды добились успеха.

В ответ футболисты шахты «Кузнецкая» не только сравняли счет, но и вышли вперед. Матч уже подходил к концу, и кузнечане готовы были праздновать победу. Но радость их была преждевременной. Игроки команды шахты «Октябрьская» буквально на последней минуте ушли от поражения. Их острая атака завершилась голом. В итоге напряженный матч закончился боевой ничьей — 3:3. Лидер потерял в играх первенства очко, но по-прежнему в турнирной таблице занимает верхнюю строчку. Чтобы завоевать звание чемпиона, команде в оставшихся двух матчах с «Польсаевцем» и «Лучом» нужно набрать два очка.

Одновременно с играми первенства начались матчи на кубок города, в которых примут участие двенадцать команд.

С одинаковым минимальным счетом 1:0 футболисты «Монтажника» выиграли у «Кольчугинца», а спортсмены «Кировца» нанесли поражение «Юности».

В двух матчах был зафиксирован крупный сухой счет. «Шахтер» со счетом 4:0 выиграл у «Луча», а «Урожай» забил в

Обзор футбольных матчей

ворота «Спартак» шесть безответных мячей.

Лишь в одном матче была зафиксирована ничья. Со счетом 1:1 закончилось основное время между «Ярославцем» и «Польсаевцем». Победителя пришлось выявлять с помощью серии пенальти. Их точнее пробил футболист шахты имени Ярославского, которые по воле жребия сразу вышли в полуфинал. Их соперником станет победитель матча «Монтажник» — «Шахтер».

В двух других четвертьфинальных матчах сыграют «Кировец» и «Урожай», команды шахт «Ок-

тябрьская» и «Кузнецкая». Победители этих пар встретятся во втором полуфинале.

Прошедшая неделя была по спортивному счастливой для команд, выступающих в областных соревнованиях. Крупную победу одержали футболисты шахты «Октябрьская». Они победили со счетом 7:0 спортсменов шахты «Распадская» из Междуреченска.

Соперником команды шахты «Кузнецкая» был тайгинский «Локомотив». Преимущество в игре было на стороне кузнечан, но лишь дважды они сумели поразить ворота соперника, а вот в свои не пропустили ни одного мяча.

Свой очередной матч «Кольчугинец» проводил в Кемерове. Его соперником были футболисты авторемонтного завода. Горняки в этой встрече проявили завидную волю к победе и выиграли.

О. САХАНДА.

Наш внештатный корреспондент.

На снимке: момент встречи между командами шахт «Кузнецкая» и «Октябрьская».

Фото М. НИКОНОВА.

ТУРНИРНАЯ ТАБЛИЦА

первенства области среди команд первой группы		16 июля		
Положение команд на	Команды	игры	очки	мячи
1	«Мотор» (Прокопьевск)	9	14	33—8
2	«Связист» (Кемерово)	8	14	18—6
3	Шахты «Октябрьская»	9	11	26—8
4	«Электрон» (Белово)	7	10	11—8
5	«Шахтер» (Прокопьевск)	9	9	16—16
6	«Запсибовец» (Новокузнецк)	8	8	18—14
7	Шахты «Кузнецкая»	8	8	9—12
8	«Технолог» (Кемерово)	7	6	19—11
9	Шахты «Распадская» (Междуреченск)	9	6	19—26
10	«Заря» (Кемерово)	7	4	7—18
11	«Металлург» (Новокузнецк)	8	4	11—24
12	«Локомотив» (Тайга)	9	1	6—42

С большим успехом

В клубе Егоровского ШПУ состоялся эстрадный концерт группы артистов Красноярской краевой филармонии под руководством Юрия Романенко.

Большим успехом пользовались номера Юрия и Любови Романенко. В их репертуаре — песни совет-

ских композиторов, цыганские.

Очень свободно, непринужденно вел программу Юрий Сгонов. В его репертуаре были юморески и сатирические рассказы.

А заслуженный артист РСФСР Валерий Борисов средствами пантомимы тонко смог высмеять пья-

ниц, бескультурных зрителей театра, а также незадачливых сверхмодниц.

Лауреат джазовых фестивалей, инструментальная рок-группа под руководством Александра Осинава сопровождала выступления артистов.

Н. ЕДАКИН.
Кинемеханик.

Редактор
С. П. БАРАНОВ.

КИНО

Кинотеатр «Победа»
ЧУЖИЕ ЗДЕСЬ НЕ ХО-
(11.40, 16, 18.10, 19.50).
ТРИ ПРОЦЕНТА РИСКА
(10, 21.30). ТРОЕ СУТОК
ПОСЛЕ ВЕССМЕРТИЯ
(14.15).

Кинотеатр «Сибирь»
ПОЕЗД ВНЕ РАСПИСА-
НИЯ, (12, 16, 18, 20, 22).
ПОСЛЕ ДОЖДИЧКА В
ЧЕТВЕРГ (10, 14).

Кинотеатр «Родина»
СЕКРЕТНЫЙ ЭКСПЕ-
РИМЕНТ (21.50). БЕЛЫЕ
ВОЛКИ. УЛЬЗАНА (11,
16, 19). ПО СТРАНИЦАМ
КИНОЖУРНАЛА «ЕРА-
ЛАШ» (9.30, 14).

Кинотеатр «Рассвет»
НУРИ (16, 18, 20). ПУ-
ДЕЛЬ (14).

Кинотеатр «Строитель»
ПЯТНАДЦАТИЛЕТНИЙ
КАПИТАН (17).

ДК имени Ленина
ОДИНОЧНОЕ ПЛАВА-
НИЕ (19, 21).

Клуб «Дружба»
НЕВЕРОЯТНЫЕ ПРИ-
КЛЮЧЕНИЯ ИТАЛЬ-
ЯНЦЕВ В РОССИИ
(18, 20).

Клуб «Комсомолец»
СТО ДНЕЙ В ПАЛЕРМО
(18, 20).

Клуб «Горномонтажник»
ВОЖДЬ «БЕЛОЕ ПЕРО»
(18, 19.30).

ЯРМАРКА



19 и 20 июля в микрорайоне проводится расширенная продажа промышленных товаров, посвященная Дню работников торговли.

В ярмарке примут участие все торгующие организации города. В широком ассортименте будут представлены швейные и трикотажные изделия, обувь, ткани, галантерейные, парфюмерные, канцелярские товары, игрушки и много других товаров.

ВСЕ—ДЛЯ ДЕТЕЙ!

Уважаемые родители, дорогие ребята! 1986 год — год мира, год защиты детей. Под девизом: «Мы славим мир!» магазин № 23 совместно с магазином № 22 проведут 19 и 20 июля выставку-продажу «Все лучшее — детям».

Вам предложат платья для девочек, сорочки, брюки, трикотажное белье, игрушки мягкие, надувные, пластмассо-



вые, куклы и другие детские товары.

Орс «Ленинскуголь по торговле промтоварами.

☆☆☆

19—20 июля орс «Ленинскуголь» проводит летнюю ярмарку. В продаже будут продовольственные товары, овощи, кулинарные, кондитерские, мучные изделия, изготовленные предприятиями общественного питания.

Сделав необходимые покупки, отведайте наши горячие шашлыки и плов.

Место проведения летнего базара — микрорайон (на пустыре).

Добро пожаловать за покупками!

Администрация орс.

ПРОДАЮТ

Межрайонная база — мотоциклы «ИЖ-Юпитер-5» с боковым прицепом за наличный расчет. Стоимость 1440 рублей. Наш адрес: ул. Загородная, 1, телефон 2-41-51.

Срочно — дом по ул. 8 Марта, 50 (имеется водопровод, канализация, гараж).

Дом. Обращаться: ул. Грамотейнская, 9 (район нефтебазы).

РАЗНОЕ

Утеранное свидетельство о восьмилетнем образовании № 865308 на имя Бурнышевой Марины Петровны считать недействительным.

Утеранный диплом III № 556109 об окончании Омского государственного института физической культуры на имя Космина Вячеслава Маркеловича считать недействительным.

Коллектив автовокзала глубоко скорбит по поводу смерти старшего работника, ветерана труда, пенсионера

КИСТАНОВОЙ Полины Евдокимовны и выражает соболезнование родным и близким покойной

НАШ АДРЕС И ТЕЛЕФОНЫ:

852500, г. Ленинск-Кузнецкий, ул. Белынского, 17. Телефоны: редактора 2-07-05, заместителя редактора — 2-07-06, ответственного секретаря — 2-07-07, отдела партийной жизни и отдела информации — 2-07-08, промышленного отдела — 2-07-12 и 4-29-57, отдела строительства и транспорта — 2-07-09, отдела писем и быта — 2-07-10, бухгалтерии — 2-07-13, директора полиграфобъединения — 2-07-19.

Газета выходит ежедневно, кроме воскресенья и понедельника.

Объем 1 п. л. Высокая печать. Тираж 41225. ОП 20559. Заказ № 7484.