

ЛЕНИНСКИЙ ЛШАХТЕР

Орган Ленинск-Кузнецкого горкома КПСС и горсовета народных депутатов Кемеровской области

Газета основана
1 октября 1930 г.

№ 243 (14656)

Среда, 21 декабря 1988 года

Цена 3 коп.

ИЗБРАНЫ НАРОДНЫМИ СУДЬЯМИ

Состоялась восьмая сессия областного Совета народных депутатов двадцатого созыва.

Сессия освободила досрочно народного судью Л. Л. Смирнову, председателя Кольчугинского народного суда, в связи с выездом за пределы города.

Сессия избрала народными судьями в Кольчугинский районный народный суд Л. В. Изгарышеву и В. Н. Абзалову.

РЕЗЕРВЫ ЕСТЬ, И ИХ НАДО ИСПОЛЬЗОВАТЬ

Как уже сообщалось, седьмая сессия городского Совета народных депутатов обсудила план социально-экономического развития города на 1989 год, ход выполнения плана в 1988 году, бюджет города на 1989 год и исполнение бюджета за 1987 год. С докладом по первому вопросу выступила заместитель председателя горисполкома — председатель городской плановой комиссии М. М. Кузнецова.

Исходной базой намеченных показателей развития народного хозяйства города на предстоящий год сказано в докладе, стали планы производственных объединений, предприятий и организаций, разработанные и утвержденные советами трудовых коллективов, как это предусмотрено Законом о государственном предприятии.

В начале доклада М. М. Кузнецова остановилась на ходе выполнения плана текущего года. По предварительным данным, большинство предприятий города перевыполнили план по производству и поставкам промышленной продукции. Значительного улучшения в социально-экономическом развитии добились коллективы намывно-сухоного комбината (г. Зиновьев), завода «Красный Октябрь» (г. Бажанов), мебельной фабрики (г. Борисов), Ленинского шахтоуправления (г. Ковалев) и других предприятий. Шахтерами города за 11 месяцев добыто сверх плана 52 тысячи тонн угля.

Производительность труда увеличилась на два процента, весь прирост производства продукции обеспечен за счет роста производительности труда.

Улучшилась в текущем году работа грузового и пассажирского транспорта. С начала года перевезено сверх плана 5 миллионов тонн грузов. Доходы от перевозки пассажиров увеличились на 8 процентов.

На строительство и ремонт дорог в текущем году направлено почти 6 миллионов рублей.

Некоторые положительные тенденции наметились в капитальном строительстве: ежегодно сокращается объем незавершенного строительства, растет доля средств, направляемая на развитие социальной сферы. В 1988 году на производственное строительство будет освоено 24 миллиона рублей, или 33

процента от общего объема капиталовложений против 23 процентов в 1987 году. Осуществлялись мероприятия по повышению благосостояния трудящихся. Денежные доходы в текущем году выросли на 4,2 процента, среднемесячная зарплата составит 283 рубля. Вырос объем производства товаров народного потребления, платных услуг.

Обеспечено в основном выполнение плана по жилищно-коммунальному

С сессии городского Совета

хозяйству, народному образованию, здравоохранению и культуре.

Вместе с тем, как было отмечено на XXXVIII городской отчетно-выборной партийной конференции, положительные тенденции в развитии экономики города не приобрели устойчивый характер, она во многом продолжает движение по экстенсивному пути, сохраняется в основном затратный характер.

За 11 месяцев текущего года почти половина предприятий допустили отставание в выполнении плана по поставкам продукции, в том числе 6 предприятий, работающих в условиях полного хозрасчета. Это заводы «Кузбассэлемент», электроламповый, фабрики обувная и швейная, мясокомбинат, производственное объединение «Ленинскхимпром».

Не обеспечена ритмичная и устойчивая работа ряда предприятий, выпускающих товары народного потребления. Из 48 предприятий, участвующих в их производстве, не справились с установленными заданиями 15. В результате население недополучило товаров на

2,2 миллиона рублей, на эту же сумму не доступно денежных средств в кассу банка. Виновники в срыве программы производства товаров были заслушаны в сентябре текущего года на заседании исполкома городского Совета. Это руководители завода «Кузбассэлемент», швейной и обувной фабрик, шахты имени 7 Ноября, «Комсомолец», «Польсаевская» и другие. Проведенная накануне исполкома проверка показала, что руководители предприятий по-прежнему несерьезно относятся к вопросу организации производства товаров для населения и вместо налаживания этого дела под любым предлогом уходят от него. На ряде предприятий ссылаются на недостаток трудовых ресурсов, однако коренных мер по улучшению условий труда, закреплению кадров не принимают.

Не добились мы значительного улучшения в развитии сферы услуг населению. План по этому показателю в текущем году невыполнен на 530 тысяч рублей, в том числе самый большой долг допущен по услугам бытового характера и пассажирским перевозкам.

Одна из причин низкого уровня бытового обслуживания — слабая производственная база. В то же время намеченные в программе меры по ее развитию из года в год не выполняются. Третий год идет строительство Дома быта в районе центрального рынка при нормативном сроке один год. Не начато строительство Дома бытовых услуг в микрорайоне № 2, ввод которого согласно программе намечался на начало пятилетки.

Не построены комплексные приемные пункты в районах индивидуальной застройки шахт «Польсаевская», «Кузнецкая», имени Кирова, «Комсомолец», не выделены помещения под КПП на крупных предприятиях города: на заводах «Кузбассэлемент», электроламповом, швейной фабрике, в объединении «Ленинскхимпром».

(Продолжение на 2-й и 3-й стр.)



На трудовом календаре Л. П. Лилевой уже апрель 1989 года. С начала года, дополнительно к плану она выпустила почти 10 тонн высококачественной пряжи.

На снимке: придильщица Любовь Павловна Лилева.

Фото Р. ТОРОСЯНА.

Стал ближе Новосибирск

Наши интервью

В письме в редакцию Е. Л. Гугова, проживающая по улице Пушкина, 64—10, написала о том, что была приятно удивлена поездкой в город Новосибирск по новому междугородному маршруту. Быстро, удобно, без промежуточных пересадок доехала до города. Она приглашает всех горожан воспользоваться новым рейсом и совершить поездку с детьми в зимние каникулы. Да и сама трасса проходит по красивым местам.

«А природа здесь неопишима! Белые березки, снег, сосны — даже в салоне пахнет свежестью», — строки из письма Е. Л. Гуговой. — Огромное спасибо людям, соединившим наши города!».

Получив это письмо, мы встретились с заместителем директора по перевозкам ПАТП № 1 К. А. Глаголевым и попросили его рассказать о новом рейсе более подробно.

— Климент Александрович, как возникла идея открыть этот маршрут?

— Эта идея, можно сказать, витала в воздухе с окончанием строительства дороги в прошлом году. Люди много спрашивали об этом, вносили свои предложения по этому поводу. Дав в газете объявление о том, что намечается пустить автобус до Новосибирска, мы стали получать письма в поддержку нашей задумки. Ну и нам выгоден этот маршрут — хозрасчет предъявляет свой счет.

— Расскажите подробнее об этом рейсе.

— Протяженность его 254 километра — таково расстояние от нашего автовокзала до автовокзала в Новосибирске. Автобус находится в пути пять часов. Следует через Красное, Журавлево, Степное, Гугово, Юрты, Ле-

ась в рейс, имеет билеты, и если есть места в салоне, то берет пассажиров и по пути следования.

— Климент Александрович, автобус идет пять часов, а где предусмотрена большая остановка и оборудована ли она?

— В Лебедеве планировалось оборудовать такую остановку. С совхозом была договоренность, завезли стройматериалы для постройки павильона, но дело это движется пока туго.

— Значит, пока пассажирам рассчитывать на бутерброд и стакан сока или чай не приходится?

— К сожалению, понада. Говорю «пока», потому что выход будет найден. Первые рейсы показывают, что придется немало изменить график движения. Сейчас на линии по одному автобусу с каждой стороны, с пуском второго появится возможность организовать рейс из Новосибирска вечером, а это, конечно, будет удобно жителям нашего города: прибыв в Новосибирск в 11.30, можно будет сделать все свои дела и успеть вечером вернуться обратно. Одним словом, мы верим, что скоро и этот маршрут станет таким же привычным и обыденным, как и многие другие проложенные нашим предприятием.

— Вы сказали, что вашему ПАТП рейс выгоден, а что получает пассажир?

— Прежде всего пассажир экономит время. Как я уже говорил, автобус в пути находится всего пять часов. Ясно, что сравнение здесь не в пользу поезда. И стоимость билета на автобусе немного ниже. Нет пересадок, как на электричке, и не надо добираться поздно ночью со станции Егорово до городского автовокзала. Не сбросишь со счета и то, что маршрут проходит по району, и сельские жители также могут воспользоваться его услугами. Водитель, отправля-

Интервью вел
В. ОБЪЕДКОВ.

РЕЗЕРВЫ ЕСТЬ, И ИХ НАДО ИСПОЛЬЗОВАТЬ

(Начало на 1-й стр.)

Не менее важная причина слабого развития бытового обслуживания — недостаточное использование имеющихся производственных площадей, низкая культура и качество обслуживания. В текущем году ухудшилась работа цеха химчистки одежды, ателье проката, трикотажного ателье, завода по ремонту радиотелевизионной аппаратуры.

Важная роль в насыщении рынка товарами и услугами принадлежит кооперативной и индивидуальной трудовой деятельности. На сегодня в городе зарегистрировано 28 кооперативов, но отдача от них еще низка. По состоянию на 1 ноября приступили к работе 18 кооперативов, ими оказано услуг и произведено продукции на 224 тысячи рублей, в том числе реализовано населению — на 91 тысячу рублей.

Проводимые плановыми и финансовыми органами горисполкомов, отделами внутренних дел, по труду проверки устанавливают серьезные недостатки в деятельности кооперативов, в частности, допускаются отступления от устава, нарушения в учете, завышение цен, низкое качество продукции и услуг. По этим причинам 6 кооперативов решениями райисполкомов закрыты, в том числе «Автосалон» при станции технического обслуживания, «Лаваш» при хлебокомбинате, «Скорость», «Тайга» и другие.

Наибольший удельный вес в денежных расходах населения занимает покупка товаров, то есть то, из чего складывается розничный товарооборот государственной и кооперативной торговли. В 1988 году население нашего города не смогло приобрести товаров в торговых предприятиях на 9 миллионов рублей. Эти деньги ушли из города либо осели в карманах трудящихся. Основной причиной является недостаточное обеспечение фондами на товары, вторая, не менее важная, — неразворотливость работников торговли. Наибольший долг по товарообороту допущен орсом «Ленинскуголь» по торговле промышленными товарами (т. Бусовников), который не в полной мере использует возможности обеспечения населения товарами за счет децентрализованного закупа, прямых связей с производителями товаров, улучшения торговли некондицией, отходами производства, местными строительными материалами.

На большинстве предприятий торговли и общественного питания низка культура торговли, больше очереди, особенно в торговых точках по продаже овощей, фруктов. Нередки грубость, обсчет, невниманье к покупателям.

Не используется такой важный резерв роста товарооборота, как увеличение производства собственной продукции на предприятиях общепита. Оборот этих предприятий ниже, чем в городе Белове, на 6 миллионов рублей. Все эти недостатки в работе торговли и общепита отмечались на пятой сессии городского Совета, решением которой намечены конкретные мероприятия по улучшению торгового обслуживания населения города.

На фоне общих положительных сдвигов по-прежнему отмечаются те же недостатки, что и в предыдущие годы, в капитальном строительстве. За 11 месяцев недоосвоено средств на 21,1 миллиона рублей, в том числе на объектах непроизводственного назначения — 8,8 миллиона рублей. Из 15 подрядных строительных организаций 9 не выполнили план. В результате вновь не освоены капиталовложения на важнейших, строящихся не первый год объектах: районной котельной, второй очереди водопровода, очистных сооружений Соцгорода, районном узле связи, пищеблоке в микрорайоне № 1, магазинах «Универсам», «Детский мир» и других.

Не выполнена программа по жилищному строительству. При плане на год 60,9 тысячи квадратных метров введено за 11 месяцев 43,2 тысячи квадратных метров. Плохо строит жилье основной подрядчик — домостроительный комбинат (т. Рычков). Годовой план им выполнен на 70 процентов.

Не улучшилось положение со строительством детских дошкольных учреждений. При задании на 1988—1988 годы — 830 мест введено за 3 года 370 мест. Не освоены средства на заделе детских садов объединения «Ленинскуголь», треста «Ленинскшахтострой», не строились сады в текущем году электроламповым заводом, швейной фабрикой, шахтой имени 7 Ноября.

На многих стройках труд организован неудовлетворительно, материально-техническое обеспечение плохое, нет точности и ритма в строительстве, практически нет сдвигов в качестве работ, плохо используются имеющиеся механизмы, свыше половины общестроительных работ выполняется вручную.

Собственная база подрядных строительных организаций не развивается, условия труда строителей не отвечают санитарным нормам и правилам. В результате в строительных организациях ощущается постоянный недостаток рабочих. В текущем году их не хватает до плана в тресте «Ленинскшахтострой» 350 человек, в ДСК — 390 человек.

При выполнении плана доходов от пассажирского перевозок и услуг связи мы не добились ритмичной работы городского пассажирского транспорта и предприятий связи. Из-за технических неисправностей, недокомплект водителей за 11 месяцев допущено 1510 несвоевременных выходов на линию и преждевременных съездов (сходов) с линии. Много недостатков в работе ведомственного пассажирского транспорта. Из 15 предприятий, имеющих задание по перевозке пассажиров в попутном направлении не выполнили его 11: Головная и Комсомольская автобазы, автобаза № 4, КСК, объединение «Ленинскхимпром», орс «Ленинскуголь».

Несмотря на переход к работе в условиях полного хозрасчета и самофинансирования и подготовку к работе в этих условиях, заметного сдвига в повышении эффективности всех сфер народного хозяйства не произошло. За 9 месяцев 28 процентов предприятий не выполнили план прибыли, многие предприятия сработали с

убытком, в том числе объединение «Ленинскхимпром», завод ЖБК и клеевой завод, Ленинское СУ-3, электроламповый завод и другие.

Таким образом, оценивая в целом экономическое положение города и ход выполнения плана в 1988 году, следует сделать вывод, что в народном хозяйстве города имеется большой потенциал и неиспользованные резервы для значительного роста темпов производства промышленной продукции, строительной — монтажных работ, развития всех сфер обслуживания, повышения эффективности и достижения на этой основе более высоких конечных результатов.

Требуется усиление влияния на экономическую и социальную обстановку со стороны местных Советов, всех депутатов, тесное взаимодействие их в этом направлении с советами трудовых коллективов.

Преодоление указанных недостатков является одной из важнейших задач плана 1989 года.

Далее М. М. Кузнецова остановилась на важнейших показателях и особенностях плана 1989 года.

Доля капитальных вложений на развитие социальной сферы в общем объеме увеличивается с 33 процентов до 44 процентов.

В начале доклада было отмечено, что план 1989 года подготовлен в основном с учетом предложений, разработанных трудовыми коллективами. Однако не все советы трудовых коллективов подошли с высоким чувством ответственности к рассмотрению планов и старались заложить в план не улучшение в целом экономической и социальной обстановки в городе, а наоборот. Основной причиной при этом выдвигали не обеспечение материальными ресурсами и капитальными вложениями. Тогда как переход на новые условия хозяйствования предполагает снижение централизованных капитальных вложений и использование собственных средств предприятий. Сбалансированность плана материальными ресурсами должна быть достигнута не столько сверху, сколько на местах путем прямых хозяйственных связей, а также по каналам оптовой торговли. Пока же предприятия не до конца осознали это принципиальное изменение в планировании.

Разрабатывая план на 1989 год, мы особенно ответственно рассматривали разделы, касающиеся повышения благосостояния горожан, улучшения их условий труда и быта. Конечно, добиться резкого улучшения социальной обстановки за год едва возможно, для этого требуются годы. Тем не менее, в плане на будущий год намечены конкретные напряженные меры по улучшению положения по основным направлениям социального развития.

Денежные доходы населения возрастут в 1989 году на 7 процентов против 4 по плану 1988 года. Среднемесячная зарплата более высокими темпами будет расти у работников непроизводственной сферы. Особое внимание в плане отведено соотношению темпов роста зарплат и производительности труда. В будущем году контроль за этим соотношением усилится. Заработная плата должна складываться из действитель-

но заработанных трудовых коллективами средств.

Особое внимание при разработке плана 1989 года было уделено вопросам производства товаров народного потребления, развития сферы услуг и продовольственного снабжения.

В будущем году планируется увеличить мощность подсобных хозяйств на 2220 мест, закончить строительство теплично-парникового хозяйства совхоза «Комсомолец» на 16 тысяч квадратных метров.

Следующий путь — развитие взаимовыгодной кооперации городских предприятий с колхозами и совхозами района. В текущем году за счет этого источника получено 170 тонн мяса. Хорошим примером в этом начинании могут служить взаимоотношения шахты имени Кирова (т. Излев) и совхоза «Ленинскголь», шахты имени Ярославского (т. Шкуратов) и колхоза «Заря», погрузочно-транспортного управления (т. Мартынов) и совхоза «Возвышенная» и другие. Развивая и углубляя подобные взаимовыгодные отношения города с селом, мы будем иметь реальные возможности получать столько сельскохозяйственной продукции, сколько нам необходимо для удовлетворения потребностей населения.

В настоящее время разрабатывается в области программа «100», которая предусматривает за 3 года возродить в Кузбассе 100 слабых деревень. Нашему городу намечается поднять на ноги 6 деревень, из них в Ленинск-Кузнецком районе — 4.

Предприятия и организации должны заинтересовать трудящихся и в развитии личных хозяйств: помогать им нормами. При заключении договоров с колхозами и совхозами по кооперации включать в них решение вопросов продажи поросят и кормов.

В стране и области принимаются меры по более полному удовлетворению потребностей населения в товарах народного потребления. На седьмой сессии областного Совета решено их производство увеличить в 1989 — 1990

годах на 248 миллионов рублей, в том числе по городу Ленинску-Кузнецкому утверждено задание по дополнительному их выпуску на 35 миллионов рублей. Планом на 1989 год намечен рост производства тканей и мебели.

Планируется начать производство новых товаров — изделий из пластмасс в строящемся специализированном цехе по выпуску товаров в ЦЭММ.

Однако ряд руководителей предприятий занимают выжидательную позицию, не работают с трудовыми коллективами по изысканию резервов увеличения товарной и освоению новых изделий. Ни одним предприятием не уделяется должного внимания выпуску технически сложных товаров культурного и бытового назначения. Многие годы ничего не осваивают заводы «Кузбассалем» и электроламповый, в результате выпуск товаров на этих предприятиях падает. Ниже, чем в 1988 году, заводы планируют себе выпуск товаров улучшенного качества.

В связи с ростом в городе строительства индивидуальных жилых домов, садовых домиков резко возросла потребность в строительных и лесных материалах. Всем шахтам,

заводам доведен план по изготовлению различных столярных изделий, строительных лесных материалов, изделий из металла, реализации отходов и некондиционных товаров. Необходимо на каждом предприятии установить жесткий учет, контроль за производством и использованием этих изделий с тем, чтобы вся эта масса товаров проходила через кассу предприятия.

Наибольший удельный вес в денежном обращении занимает, как уже было сказано, товарооборот. Поэтому крайне важно добиться в 1989 году, чтобы рост товарооборота опережал динамику доходов населения и заработной платы. Для роста товарооборота торгующим организациям необходимо проявить больше активности и инициативы в увеличении децентрализованного закупа, комиссионной торговли, расширении продажи местных строительных материалов, отходов производства, некондиции и т. д.

Значительные суммы торговой выручки мы можем получить за счет улучшения организации торговли и культуры обслуживания. Это сокращение дней учета и ремонта, очередей, повышение профессиональной подготовки работников прилавка, увеличение продажи сопутствующих товаров, увеличение закупа у населения сельскохозяйственной продукции.

Большой урон товарообороту наносит недостаток хранилищ, мест в столовых, торговых площадях. С начала пятилетки задания по их приросту выполняются крайне неудовлетворительно. В 1989 году необходимо построить 2 хранилища на 400 тонн при шахте «Кузнецкая» и объединении «Ленинскхимпром», начать строительство крупнейшего в области хранилища на 30 тысяч тонн, закончить монтаж оборудования, оформить и открыть магазины по улице Суворова, «Универсам», «Детский мир», продовольственный в Соцгороде. Закончить строительство столовой ЦЭММ, пищеблока в северной части города.

Общий объем капитальных вложений за счет всех источников финансирования определен в сумме 150,6 миллиона рублей. По сравнению с планом 1988 года капитальные вложения возрастут на 16 процентов, в том числе на развитие социальной сферы на 38 процентов.

В 1989 году все предприятия будут работать на принципах самофинансирования, что позволит им самостоятельно решать вопросы социального развития и направлять свои средства на самые необходимые нужды. В ряду важнейших задач сегодня стоит жилищная проблема. На жилищное строительство в будущем году направляются на 13 процентов больше, чем в 1988 году. Ввод жилых домов запланирован на уровне программы «Жилье» и составит 113 тысяч квадратных метров, в том числе хозяйственным способом — 28 тысяч квадратных метров. Выполнить эту программу без решения дополнительных мер по развитию жилищной базы, обеспечению всех застройщиков строительным материалом будет очень трудно. Поэтому решено весь объем произво-

димых деталей с завода ИПДС направлять только в наш город. Будет увеличено производство кирпича в 3,5 раза по сравнению с 1988 годом. Намечено также увеличение производства шлакоблоков в кооперативах города.

Крайне плохо ведется в текущей пятилетке строительство детских дошкольных учреждений. На следующий год планируется ввод трех детских садов на 790 мест, что позволит выйти на намеченную программу. Однако некоторые предприятия вновь не планируют ввод детских дошкольных учреждений. Это швейная фабрика (140 мест), электроламповый завод (140 мест), шахта «Заречная» (140 мест). Руководителям перечисленных предприятий надо незамедлительно решать совместно с трудовыми коллективами вопросы строительства и ввода детских садов и рассчитывать здесь придется только на свои силы.

В плане на 1989 год предусмотрено строительство и ввод не менее важных объектов: клуба в поселке Новом, овощехранилища КСК, тепловых сетей от котельной привокзального района, разводных водопроводных сетей, троллейбуса в район шахты имени 7 Ноября. Решается вопрос о строительстве больницы импортной поставки на 400 койки.

Для выполнения этой программы потребуется существенное улучшение работы наших основных подрядчиков — треста «Ленинскшахтострой» и домостроительного комбината, укрепление их производственной базы, улучшение условий труда рабочих.

В 1989 году намечено улучшение работы грузового и пассажирского транспорта, связи, развитие дорожного строительства. Перевозки грузов увеличатся на 3 процента, и пассажиров — на 6 процентов. Под этот план планируется обновление парка грузовых автомобилей на 43 единицы, автобусов 15 единиц и 60 таксомоторов. Повышению эффективности использования автотранспорта будет способствовать усиление работ по строительству и реконструкции дорог. В 1989 году намечено построить новые асфальтированные дороги по улицам Гоголя, Читинской, Севастопольской, Ленинградской, Васильева, Надежной и другим.

Низкие темпы планируются по услугам связи, что оправдано крайне слабой базой этой отрасли. Необходимо в первую очередь наращивать мощности телефонных станций, то есть закончить в 1989 году строительство Дома связи с АТ на 10 тысяч номеров и сдать этот объект под монтаж оборудования. Основой успешного решения социальных задач является повышение эффективности общественного производства на базе научно-технического прогресса, роста производительности труда. Объем промышленного производства предусмотрен в сумме 903 миллионов рублей, что выше контрольных цифр пятилетки, производительность труда увеличится на 3 процента. Не снижаются объемы на техническое перевооружение промышленности и составят 93 миллиона рублей.

РЕЗЕРВЫ ЕСТЬ, И ИХ НАДО ИСПОЛЬЗОВАТЬ

☆☆☆

С докладом о бюджете города на 1989 год и об исполнении бюджета за 1987 год выступила заведующая городским финансовым отделом В. С. Юрочкина. Она заметила, что крайне напряженно складывается выполнение бюджета города в текущем году. Улучшение финансового положения на ряде предприятий происходит медленно.

Из 46 предприятий союзного, республиканского и местного подчинения, имеющих взаимоотношения с бюджетом, не справились с выполнением плана прибыли 7, среди них заводы «Кузбассэлемент» (т. Савкин), ШПО (т. Кулагин), орс «Ленинскуголь» по торговле промышленными товарами (т. Бусовиков), хладокомбинат (т. Жариков), спецхоз «Хозрай» (т. Гринев). Многие предприятия допустили сверхплановые убытки на 1787,2 тысячи рублей. Это УЖКХ объединения «Ленинскуголь» (т. Ибрамов), трест «Ленинскуголь» (т. Баранов), ПАТП-1 (т. Соловьев), производственно-контрольбусное управление (т. Хавалиц), Электромашинный заводом вместо прибыли получены убытки в сумме 343 тысячи рублей. Многие крупные резервы не используются. Так, непроизводительные расходы и потери составили более 7 миллионов рублей, в том числе в УЖКХ было уплачено штрафов на 39 тысяч рублей, заводом «Кузбассэлемент» — 1105 тысяч рублей, из них за непоставку продукции на 973 тысячи рублей, трестом «Ленинскуголь» — 951 тысяча рублей, объединением «Ленинскимпром» — 780 тысяч рублей.

В результате такого финансового положения отдельными предприятиями не выполняются обязательства перед бюджетом. За 9 месяцев недопоставлено в государственный бюджет 427 тысяч рублей платежей, в местный — более 300 тысяч рублей, что затруднило своевременное финансирование мероприятий, предусмотренных бюджетом в текущем году.

В сложившейся обстановке проблема финансового оздоровления становится одной из главных задач радикальной экономической реформы.

В финансовом оздоровлении народного хозяйства одно из центральных мест отведено стабилизации денежного обращения.

За последние годы резко обострилась проблема обеспечения растущего платежеспособного спроса населения, увеличился разрыв между ростом денежных доходов и расходов населения. В текущем году это превышение по нашему городу составит более 40 миллионов рублей. Денежные доходы населения опережают темпы роста товарооборота на 1 процент, в результате систематически не выполняются ассигновки плана города.

Каждому предприятию ежеквартально доводится план сдачи наличной выручки в кассу банка, однако далеко не всеми этот план выполняется, в результате недопоставлено выручки от бытовых ус-

луг — 116 тысяч рублей, от зрелищных мероприятий — 30 тысяч рублей, от квартплаты и коммунальных услуг — 41 тысяча рублей.

Приведенные факты свидетельствуют, что предприятия еще не в полной мере уделяют внимание улучшению финансово-экономической ситуации. Время требует принципиально новых подходов в организации этой работы. Полный хозрасчет и самофинансирование должны стать эффективной формой развития, позволяющей быстрее отказаться от иждивенчества, реально перейти к самозарабатыванию средств.

По-прежнему одним из основных источников пополнения доходной части бюджета остается налог с оборота. Его поступления предусмотрены в сумме 13763,2 тысячи рублей, что составляет 56,5 процента от общего бюджета. Этот источник против прошлого года возрос на 2,5 миллиона рублей.

В общей сумме налога с оборота 7545 тысяч рублей, или 31,2 процента общих доходов составляет налог с оборота от розничного товарооборота. Следовательно, развитие торговли и выполнение плана товарооборота должно постоянно находиться в центре внимания.

Для обеспечения столь значительного объема поступления этого источника доходов необходимо обязательное выполнение намеченных планов по выпуску товаров народного потребления заводами «Кузбассэлемент», электромашинным, плана розничного товарооборота торгующими организациями города.

Платежи из прибыли предприятий и хозяйственных организаций предусмотрены в сумме 4615,1 тысячи рублей, или 20 процентов доходов бюджета. Основная часть этих платежей должна поступить от предприятий и организаций местного хозяйства.

Наряду с платежами из прибыли и налогом с оборота в бюджете предусмотрено поступлений государственных налогов, которые определены на основе действующих ставок и предусматриваемого фонда заработной платы на 1989 год.

Совершенствуются финансовые взаимоотношения государства с населением в условиях развития индивидуальной трудовой деятельности граждан и кооперативов. На территории города в настоящее время выбрано населением 211 патентов и регулировок, что на 133 больше прошлого года. В бюджет поступило более 35 тысяч рублей платы за патенты и подоходного налога.

Расходы бюджета в условиях перевода отраслей материального производства на самофинансирование концентрируются на ускорении социального развития. Социальную направленность бюджета характеризует то, что 90 процентов его расходов направлено на социально-культурные мероприятия. Против этого года они возраснут на 2822,7 тысячи рублей, или на 13 процентов.

На финансирование мероприятий просвещения выделено более 10 миллионов рублей, или на 13,7 процента больше плана текущего года, здравоохранения — около 13

миллионов рублей с ростом на 14 процентов. Почти в 4 раза увеличены расходы на спортивные мероприятия.

В целях дальнейшего улучшения медицинского обслуживания населения увеличены нормы расхода на питание больных, на медикаменты, поэтапно повышается заработная плата медицинских работников и работников просвещения.

На народное хозяйство предусмотрено расходов в сумме 2411,9 тысячи рублей, из них на благоустройство города 655 тысяч рублей, то есть на уровне плана текущего года.

Недостаточно предусмотрено в бюджете 1989 года средств на капитальный ремонт бюджетных учреждений, приобретение медицинского и школьного оборудования. В текущем году на эти цели было израсходовано вместе с помощью шефов более 1700 тысяч рублей, в бюджете же на 1989 год предусмотрено на эти цели 791 тысяча рублей. Поэтому предприятия города независимо от ведомственной подчиненности обязаны принимать участие в содержании соцкультурных объектов и благоустройстве города. Эти средства должны предусматриваться в сметах расходования фондов социально-экономического развития. Об этом сказано и в Законе о государственном предприятии.

Бюджет города на 1989 год весьма напряженный. Чтобы выполнить его, финансовым органам совместно с трудовыми коллективами необходимы энергичные, целенаправленные действия по мобилизации резервов, обеспечению жесткой экономии, наведению порядка в финансах. А резервы у нас есть. Это сверхплановый выпуск товаров народного потребления, усиление контроля за финансово-хозяйственной деятельностью предприятий, организаций и учреждений, ужесточение контроля за рациональным использованием бюджетных средств, привлечение граждан к индивидуальной трудовой и кооперативной деятельности и другое.

☆☆☆

Проект плана социально-экономического развития и бюджет города на 1989 год были обсуждены в постоянных комиссиях. С докладом на сессии выступила ее председатель Л. В. Обозина.

В отличие от прошлых лет, сказала она, в этом году значительно раньше организовано обсуждение проекта плана в постоянных комиссиях. Это позволило депутатам сосредоточить внимание по всем направлениям планов, но особенно там, где они непосредственно связаны с повышением благосостояния народа. Ведь трудящиеся во многом не удовлетворены тем, как порой решаются назревшие проблемы экономического и социального развития. Поэтому обсуждение, как правило, носило острый и принципиальный характер.

В своих оценках депутаты исходили из того, что плановые задания 1989 года будут реализовываться в условиях дальнейшей углубления хозяйственной реформы.

В ходе обсуждения плана 1989 года депутаты постоянных комиссий считают, что планы по товарам народного потребления,

платным услугам напряженные, но реальные. Поэтому для их выполнения, как сказано было в докладе, нужна организаторская работа не только со стороны горисполкома, но и первых руководителей объединений, предприятий и организаций.

Однако, как показывают проверки, почти на всех предприятиях нет рекламы, не организовано четкое предоставление видов услуг. Многие услуги на предприятиях предоставляются без оплаты, такие, как стоянки личного транспорта, ритуальные похороны, поездки на турбазу, концерты в пионерлагеря и другие.

Неудовлетворительны решаются вопросы развития производственной базы по предоставлению населению услуг по строительству и ремонту жилья, надворных построек, благоустройству садово-огородных участков. Имеющиеся специализированные РСУ бытового обслуживания, приняв заказы на строительство садовых домиков еще в 1986 году, до сих пор не все их выполнили.

В качестве острых проблем выдвинуто улучшение экологической обстановки в городе. Не снижается количество источников вредных выбросов на предприятиях. В 1989 году на осуществление природоохранных мероприятий будет направлено 500 тысяч рублей, что очень мало.

Существенные замечания выданы депутатами по плану капитального строительства. При ожидаемом в 1988 году вводе 80 тысяч квадратных метров на 1989 год планируется 105 тысяч квадратных метров, тогда как никаких изменений в базе строительства не намечается. Может быть, товарищи из ДСК (т. Рычков) объяснят депутатам, за счет чего они осуществят скачок по вводу жилья почти в два раза?

Не уменьшается работы по содержанию и ремонту объектов жилья и социальной сферы. Хотя средства на эти цели освоены, а план по сдаче жилых домов после капитального ремонта не выполнен.

Хотелось бы отметить, что не все замечания и предложения постоянных комиссий, высказанные по плану 1988 года, решены полностью. Например, предлагалось включить в план пристройки к школам № 1, 10, 17, 38. Однако ни одна из них не была включена в план на 1988 год, и в плане 1989 года их снова нет, кроме школы № 38.

Как отмечалось в докладе, бюджет сформирован с большим напряжением. Поэтому доходы предстоит увеличивать прежде всего за счет мобилизации имеющихся резервов. Важным направлением в этой работе должна стать повышение эффективности производства, сокращение числа убыточных предприятий, ущерб от деятельности которых составляет около 5 миллионов рублей.

Этой работе надо придавать должную конкретность и деловитость с таким расчетом, чтобы обеспечить выход на безубыточную деятельность всех предприятий до конца текущей пятилетки.

Следует повести решительную борьбу за снижение сверхнормативных запасов товарно-материальных ценностей, которые имеет пока едва ли

не каждое предприятие на общую сумму по городу на 10 миллионов рублей.

Нельзя мириться со ставшими большим бременем для экономики нашего города непроизводительными расходами и потерями, которые составили в целом 7 миллионов рублей.

☆☆☆

Выступившие на сессии депутаты проанализировали проект плана социально-экономического развития города и бюджет города на 1989 год, высказали ряд критических замечаний и предложений, предложили пересмотреть некоторые разделы этих документов. Так, депутат В. Н. Кривошеев — председатель Кольчугинского райисполкома, отметил несбалансированность предлагаемого плана и планов предприятий и организаций. В пример, в нынешнем году многие мероприятия по подготовке к зиме не были подкреплены трудовыми ресурсами, особенно в тресте «Ленинскуголь», производственном объединении «Ленинскуголь». Подобная практика продолжается. Так, сегодня мы не можем закончить мероприятия по вине дирекции по кадрам и быту объединения «Ленинскуголь».

В плане социально-экономического развития на будущий год не просматривается работа с детьми по месту жительства — на эту деталь обратил внимание депутат Х. Г. Аглиули — исполняющий обязанности главного инженера гормолзавода. Немало недостатков и в организации деятельности. Крайне необходимы пристройки к школам № 11, 33, 38. Есть проектная документация, но, однако, на будущий год эти пристройки не попадают.

На существенных недостатках проекта плана остановился депутат С. А. Малашевич — заместитель председателя Октябрьского райисполкома. К примеру, планируется увеличить объем жилья, вводимого в эксплуатацию, на 69 процентов, а рост производительности труда строителей повысится только на 15 процентов. Откуда же будут объемы? Ведь в плане не предусмотрены ввод новых мощностей, реконструкция сетей водопровода, теплотрассы. Вызывает недоумение и планируемое снижение затрат на охрану природы и рациональное использование природных ресурсов, в частности, по объединению «Ленинскуголь» более чем в три раза. Ничего, кроме возмущения не вызывает и такой факт, как снижение расходов на культуру более чем в два раза. Депутат предложил рассматривать мероприятия по благоустройству и подготовке к зиме не в марте, а несколькими месяцами раньше.

По поручению постоянной комиссии по физкультуре и спорту депутат Ю. М. Баев — горнорабочий шахты имени 7 Ноября, предложил внести в проект плана строительство плавательного бассейна и стрелкового тира. Вопрос этот долгое время обсуждается во многих трудовых коллективах. Однако конкретных решений нет. Кроме этого, депутат предложил разработать целевую программу по строительству и реконструкции спортивных со-

оружий до 2000 года.

Бюджет здравоохранения города, сказал депутат В. М. Султанов — заведующий медсанчастью шахты имени Кирова, определен в сумме 12842 тысяч рублей. Однако потребность, исходя из действующих нормативов, составляет 14,5 миллиона рублей. Учитывая слабую материальную базу и оснащенность учреждений, необходимо пересмотреть данные цифры. Явный дисбаланс имеется и в нормативах по обеспечению кадрами. Так, в медсанчасть должно быть 150 человек, штатным расписанием предусмотрено 120, а работает не более 80. Вот и попробуй в таких условиях добиться качественного медицинского обслуживания.

О необходимости ускорения строительства административно-бытового комбината говорил на сессии депутат В. И. Побединский — помощник мастера прядильного цеха ковбойно-шерошного комбината В скорейшем его вводе нуждаются не только трудящиеся предприятия, но и жители прилегающего района, ведь в АБК предусмотрены поликлиника, оздоровительный комплекс, спортивные и культурные сооружения.

Долгое время немало нареканий высказывают жители поселка Никитинка по поводу отсутствия резервной электростанции, сказал в своем выступлении депутат А. С. Пузырь — электрослесарь Егоровского ШПУ. Но и в плане на будущий год не оговорен этот вопрос.

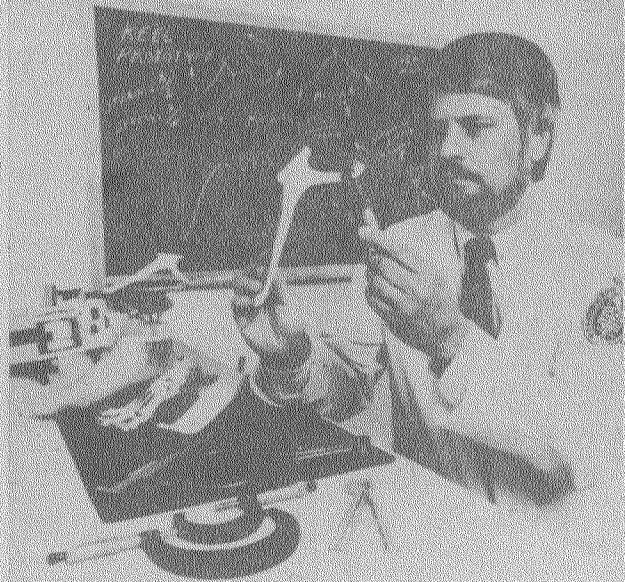
Наша комиссия очень бурно обсуждала все цифры из плана социально-экономического развития, связанные со строительством, подчеркнула депутат Л. П. Пилюгина — управляющая отделением Промстройбанка СССР. Как за счет чего добьется резкого увеличения объема вводимого жилья? Нам кажется, что цифры взяты «с потолка» и не отражают реальной обстановки. В городе нет точного строительства, на самом низком уровне инженерная подготовка районов застройки, нет необходимого задела жилья на будущий год. Имеются большие долги прошлых лет.

О состоянии дел в коммунальном хозяйстве производственного объединения «Ленинскуголь» рассказал депутат Э. И. Ибрамов — начальник УЖКХ объединения. Город растет, возводятся новые кварталы, а коммунальное хозяйство, как при царе Горохе. Сложилось такое впечатление, что ЖЭКи никому не нужны. Многие дома сдаются с недоделками, явным браком. Допускаются серьезные отступления от СНиП. Негде работать с населением, особенно с детьми. И если не повернутся лицом к этим вопросам, то вряд ли их можно сдвинуть с места.

Выступивший на сессии городской Совета председатель горисполкома В. Ф. Хромов остановился на проблемах строительства жилья и объектов соцкультбыта, вопросах экологии. Он предложил одну из сессий посвятить именно этим вопросам.

С учетом замечаний и предложений депутатов сессия утвердила план социально-экономического развития и бюджет города на 1989 год.

Фотоинформация



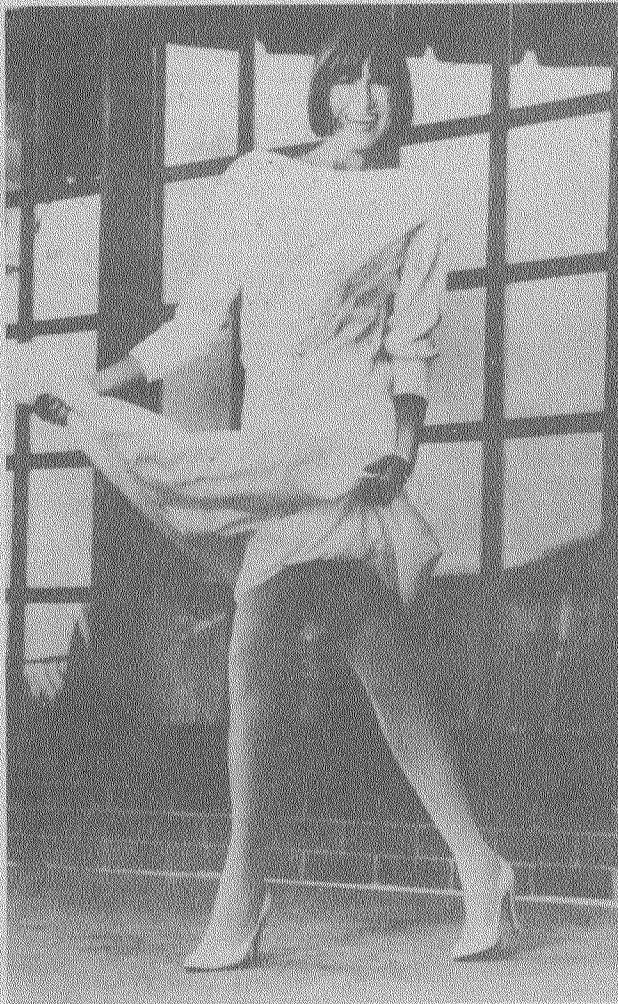
«Стопа Саболича» служит людям

Не так уж часто встречаются люди с ярко выраженным призванием, и если этот дар наиболее полно раскрывается в жизни и деятельности, то такие личности обычно становятся подлинными мастерами своего дела. В том, что они делают, чувствуется настоящая душа художника.

Таков американец Джон Саболич, он живет в Оклахома-сити, главное занятие его жизни — создание протезов для несчастных людей, потерявших нижние конечности. Инвалидам, многие из которых уже было потеряли надежду на полноценное существование, Джон вернул эту надежду, а вместе с ней и радость движения, полноты ощущений, чувство свободы. Его ортопедические приспособления — в основном сложнейшие конструкции — качественны и поразительно удобны, по внешнему виду их трудно отличить от «живых» человеческих частей тела, в данном случае ступней ног. Сегодня хорошо известна так называемая «стопа Саболича». Это уникальное достижение ортопедии служит уже многим людям.

На снимках: Джон Саболич совершенствует свою знаменитую «стопу»; глядя на эту симпатичную девушку, которой впору быть манекенщицей, трудно поверить, что у нее повреждены конечности... Ей помогло искусство Джона Саболича.

Фотохроника ТАСС



В среду, 21 декабря, в здании редакции газеты «Ленинский шахтер» состоится очередное заседание литературной группы. Будут обсуждаться юмористические рассказы Н. Боброва, а также произведения всех желающих участвовать в подготовке новогодней литературной странички.

Что, где, когда?

На текущей неделе состоятся очередные матчи первенства города и области по хоккею с мячом.

23 декабря

Встречаются команды шахты «Кузнецкая» и СПТУ № 38, шахтоуправ-

ления «Кольчугинское» и «Кировец». Начало в 12 и 14 часов.

24 декабря

Состоится игра между командами «Польсаевец» и «Юность». Начало в 10 часов 30 минут.

25 декабря

Состоится матч на первенство Кузбасса между

командами «Кировец» и «Автомобилист» (Кемерово). Начало в 13 (детские команды) и 14 часов (команды взрослых).

Все игры пройдут на центральном стадионе «Шахтер».

Редактор

С. П. БАРАНОВ.

Кино

Кинотеатр «Победа»
СИЛА ЛЮБВИ (10, 15, 18, 21). ПРО ВИТЮ, ПРО МАШУ И МОРСКУЮ ПЕХОТУ (13.30). Малый зал ПРО ВИТЮ, ПРО МАШУ И МОРСКУЮ ПЕХОТУ (10, 12, 13.30, 15).

Кинотеатр «Сибирь»
КИНГ КОНГ ЖИВ (12, 16, 18, 20, 22). ШКОЛЬНЫЙ ВАЛЬС (10, 14).

Кинотеатр «Рассвет»
ЦЕНА РИСКА (16, 18, 20). ВНУК ЛЕСНИКА (14).

Кинотеатр «Строитель»
ВЕЛЬД (18, 20). ДУБ-РАВКА (16).

Центральный ДК
СКОРЫЙ ПОЕЗД (16, 18, 20).

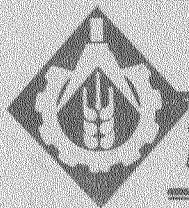
ДК им. Ярославского
МАЛЕНЬКАЯ ВЕРА (17, 20).

ДК «Домостроитель»
АРТИСТ (16, 18, 20).

Клуб «Дружба»
АССА (16, 19). ВАСИЛИЙ БУСЛАЕВ (14).

Клуб шахты «Комсомолец»
БОЛЬШОЕ ПРИКЛЮЧЕНИЕ ЗОРРО (17, 19).

Клуб «Горномонтажник»
ПРИЗРАК ЗАМКА «МОР-РИСВИЛЬ» (18, 20).



СЛУЖБА ТРУДОУСТРОЙСТВА

ЦЕНТР ПО ТРУДОУСТРОЙСТВУ, ПЕРЕОБРАЗОВАНИЮ И ПРОФОРМИРОВАНИЮ НАСЕЛЕНИЯ ПРИГЛАШАЕТ:

ДЛЯ МАКАРОННОЙ ФАБРИКИ — укладчиков — упаковщиков (мужчин и женщин), буфетчицу, кочегаров, слесарей — ремонтников, счетовода — кассира, экономиста.

ДЛЯ ЦЕНТРАЛЬНОЙ БИБЛИОТЕКИ ИМЕНИ КРУПСКОЙ — машинистку.

ДЛЯ ОБУВНОЙ ФАБРИКИ № 17 — рабочих женщин в цеха основного предприятия и для филиала.

ДЛЯ КАМВОЛЬНО-СУКОННОГО КОМБИНАТА — прядильщиков, ткачей, операторов, бухгалтеров, помощников мастеров, плотников, каменщиков, слесарей-ремонтников, слесарей-сантехников, электромонтеров по ремонту оборудования, водителей, электромеханика в машинно-счетную станцию, машинистов котлов, дворников, помощников воспитателей, санитаров, сторожей, воспитателей, поваров.

Сотрудники детских дошкольных учреждений за снижение заболеваемости детей ежеквартально премируются, им производится ежемесячная доплата за переконтакт детей в группах.

Для санитаров, уборщиков, помощников воспитателей, подсобных рабочих, поваров, машинистов по стирке белья установлено бесплатное питание, они освобождены от оплаты за содержание детей в детских учреждениях.

Для ЦЭММ — токарей, фрезеровщиков, электрослесарей, начальников участка, столера.

ДЛЯ ГОРЭЛЕКТРОСТРОИТЕЛЬСТВА — электромонтеров, токаря, газосварщика, водителя.

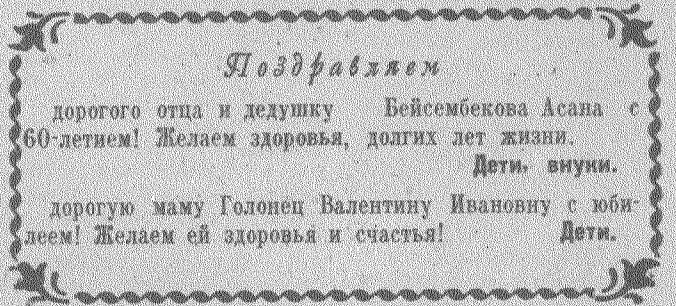
ДЛЯ РЕМОНТНО-МЕХАНИЧЕСКИХ МАСТЕРСКИХ ДОРСТРОИТЕЛЬСТВА — кравцов на башенного крана.

ДЛЯ ЛЕНИНСК-КУЗНЕЦКОГО ШАХТОУПРАВЛЕНИЯ ПРОИЗВОДСТВЕННОГО ОБЪЕДИНЕНИЯ «ЛЕНИНСКОУГОЛЬ» — подземных проходчиков, подземных электрослесарей, подземных горнорабочих, каменщиков, штукатуров — маляров, монтажников, механизаторов, подсобных рабочих и строительных прорабов.

ДЛЯ ГОЛОВНОЙ АВТОБАЗЫ АВТОУПРАВЛЕНИЯ П/О «ЛЕНИНСКОУГОЛЬ» — водителей категорий «В», «С», «Д», «Е», слесарей по ремонту автомашин, газосварщиков, сантехников, токарей, медиков, плотников, штукатуров, каменщиков, разнорабочих, механика автоколонны, начальника отдела эксплуатации, ведущего инженера.

ДЛЯ РАВНОГО УЗЛА СВЯЗИ — электромонтеров линейных сооружений телефонной связи участка городской телефонной связи с обучением на месте, кабельщиков — спайщиков, электромонтеров станционного оборудования участка междугородной телефонной связи, электромонтеров линейных сооружений радиотелефонной связи, почтальонов, почтальонов по доставке телеграмм, маляров, тракториста на трактор Т-40, операторов связи, заведующую складом, шоферов.

За справками обращаться: пр. Кирова, 38а.



Поздравляем

дорогого отца и дедушку Бейсембекова Асана с 60-летием! Желаем здоровья, долгих лет жизни.

Дети, внуки.

дорогую маму Головец Валентину Ивановну с юбилеем! Желаем ей здоровья и счастья!

Дети.

Новогодний базар

В канун Нового года 24, 25 декабря на центральном рынке города проводится базар.

В ассортименте будут представлены непродовольственные товары: швейные и трикотажные изделия, все виды тканей, галантерейные и парфюмерные товары, детские игрушки, а также товары по ценам договоренности, изготовленные руками кооператоров и людьми, занимающимися индивидуальным трудом.

К услугам покупателей: продажа товаров в кредит, возможность рассчитаться чеком Гострудеббанка; организована работа детского сада, развлекательного торгового центра, примут участие в розыгрыше веселой лотереи.

Одновременно сообщаем, что в магазине № 22 во время проведения дня семейной покупки с 11 до 20 часов будет работать видеосалон, где можно будет посмотреть мультфильмы и фильмы детской тематики.

Приглашаем на базар!

Приятного вам отдыха, удачных покупок!

И СВЕДЕНИЮ РАБОЧИХ И СЛУЖАЩИХ. ПОЛУЧАЮЩИХ ЕДИНОВРЕМЕННОЕ ВОЗНАГРАЖДЕНИЕ ЗА ВЫСЛУГУ ЛЕТ!

Товарищи! Получаемое вами вознаграждение за выслугу лет может быть частично или полностью перечислено в качестве вклада в учреждение Сберегательного банка. Для этого необходимо подать в расчетную часть своего предприятия или учреждения письменное заявление, указав в нем, в какой филиал Сберегательного банка должно быть сделано перечисле-

ние. Перечисление за выслугу лет может быть произведено как на ранее открытый счет, так и на новый. Храня свободные денежные средства в Сберегательном банке, удобно правильно строить свой личный бюджет. Советское государство гарантирует тайну вкладов и их сохранность.

Отделение Сбербанка № 2364.

УВАЖАЕМЫЕ ЗАКАЗЧИКИ!

22 декабря в 17 часов в салоне ателье № 2, расположенном в Доме быта по улице Пушкина, 90, проводится встреча-конференция с заказчиками с показом коллекции одежды направления моды 1989 года. Организуется выставка сопутствующих товаров и прием заказов по образцам.

Приглашаем в наше ателье.

Администрация фабрики ремонта и пошива одежды.

Утерянный аттестат № 4285 об окончании среднего ПТУ № 50 г. Новокузнецка на имя Бойко Николая Ивановича считать недействительным.

ПРОДАЕТСЯ

Ввиду отъезда срочно дом по адресу: пер. Заводской, 7 (р-н электрорамного завода).

ВНИМАНИЮ ОРГАНИЗАЦИЙ, ПРЕДПРИЯТИЙ, УЧЕБНЫХ УЧРЕЖДЕНИЙ!

Фабрика ремонта и пошива одежды имеет возможность с 26 по 29 декабря организовать платный показ направляющей коллекции моделей одежды на 1989 год на предприятиях и в организациях города.

За справками обращаться по телефону: 2-18-29.

Производственный отдел.

СНИМЕТ

Семья из трех человек — квартиру на любой срок. Звонить по телефону 2-45-29.

Коллектив Ленинского отделения «Кузбассуглеснаббыта» скорбит по поводу смерти работника отделения **КОСТРОМИТИНА** Федора Степановича и выражает искреннее соболезнование родным и близким покойного.

Наш адрес:

652500,
г. Ленинск-Кузнецкий,
ул. Белинского, 15.

ТЕЛЕФОНЫ:

редактора — 2-07-05, заместителя редактора — 2-07-06, ответственного секретаря — 2-07-07, отдела партийной жизни и отдела информации — 2-07-08, промышленного отдела — 2-07-12 и 4-29-57, отдела строительства и транспорта — 2-07-09, отдела писем и быта — 2-07-10, фотокорреспондента — 2-07-08, бухгалтерии — 2-07-13, директора полиграфобъединения — 2-07-19.

Инд. 51915. Газета отпечатана в Ленинск-Кузнецком полиграфическом производственном объединении Упрполиграфиздата Кемеровского облисполкома.

Газета выходит ежедневно, кроме воскресенья и понедельника.

Объем 1 к. л. Офсетная печать. Тираж 44300. ОП 20497. Заказ 12365.