

Ленинский Шахтер

№ 190 (15353)

Среда,

2

октября

1991 года

*

Газета основана
1 октября 1930 г.

Галина Александровна Дворная в ноябре 1972 года решила испытать свою судьбу на текстильном гиганте — камвольно-суконом комбинате. С помощью опытных работниц быстро освоила профессию оператора ленточного оборудования.

С годами постигла вершины мастерства. Но самое главное, полюбила вновь избранную профессию.

Галина Александровна неоднократно побеждала в экономическом соревновании, одна из лучших операторов ленточного оборудования, о чем свидетельствуют записи в трудовой книжке.

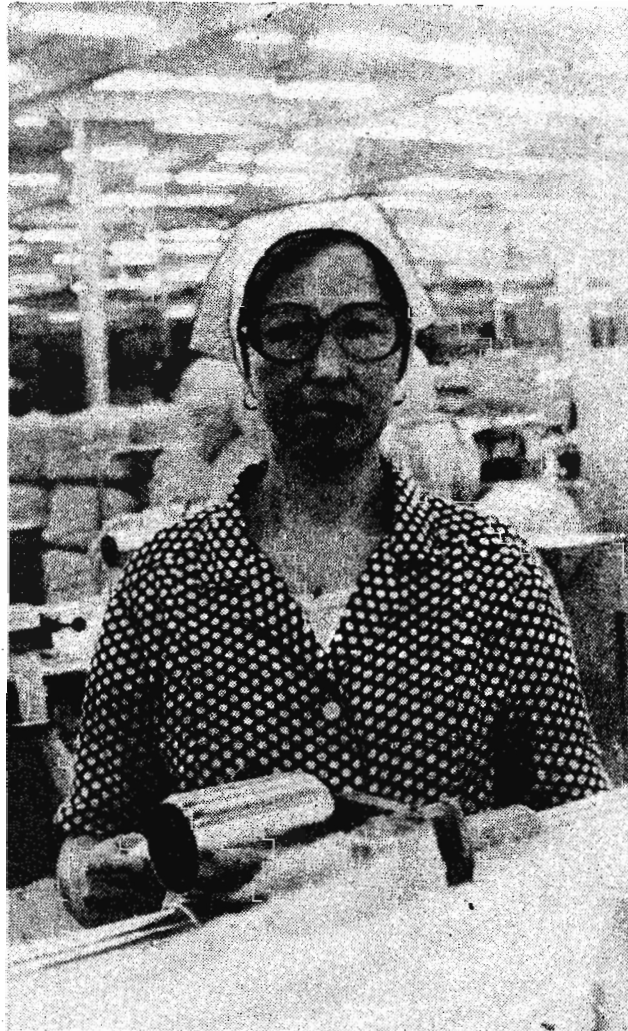
«Лучшая по профессии», «Отличник качества», «Лучший рабочий по своей профессии». Такие звания носят передовая работница.

Добросовестная в труде, исполнительная и ответственная в общественных делах, — так описываются о Г. А. Дворной в коллективе.

А. САЛТЫМАКОВА.

На снимке: оператор ленточного оборудования Г. А. Дворная.

Фото В. ТОРОСЯНА.



„Притомье“ — в Ленинске-Кузнецком

Как уже было объявлено в газете «Лик» и «Комсомолец Кузбасса», 5 октября в нашем городе состоится очередное занятие областной литературной студии «Притомье».

Что это за студия, кого она объединяет, чем занимается?

Двенадцать лет назад в Кемеровской писательской организации родилась мысль — собрать воедино все молодые литературные силы Кузбасса, слить в одну студию «Притомье», наладить в ней профессиональную учебу поэтов и прозаиков. С тех

пор занятия литературной студии проходят ежемесячно в городе Кемерове. Кроме конкретной творческой учебы, обсуждения рукописей, студийцы встречаются с учеными, ведущими писателями, актерами и художниками. Только за последние несколько лет в этой студии выросло восемь профессиональных литераторов — членов Союза писателей СССР.

И вот 5 октября, впервые за историю своего существования, занятия студии «Притомье» проводятся не в Кемерове. Гости приезжают в Ле-

нинск-Кузнецкий не случайно: наш город заявил о своих молодых литераторах в полную силу — газету «Лик» сегодня читают по всему Кузбасу.

Помимо других дел, в программе дня студии «Притомье» запланирована встреча с ленинско-кузнецкими. Эта встреча состоится 5 октября в 15 часов в читальном зале библиотеки имени Крупской. Мы приглашаем всех желающих, особенно молодежь — учащихся школ, профтехучилищ, техникума. В этот день специально для вас будут читать свои произведения молодые литераторы Кузбасса.

РЕДАКЦИЯ ОБЛАСТНОЙ ГАЗЕТЫ «ЛИК».

„Динамо“ — это класс!

«Шахтер» (Ленинск-Кузнецкий) — «Динамо» (Москва).

Да, уважаемый болельщик, это не газетная опечатка. Впервые в истории нашего города футбольные гурманы смогут вочую лицезреть прославленный столичный клуб у себя в гостях.

Как уже писала газета, ленинско-кузнецкие недавно побывали на базе динамовцев в Новогорске. Помимо совместных тренировок, товарищеских игр, интересной культурной программы были установлены полезные, взаимовыгодные контакты с руководством «Динамо». Вследствие чего и стал воз-

можен приезд москвичей в наш шахтерский городок.

7 октября в 16 часов на центральном стадионе «Шахтер» встречаются команды «Шахтер» (Ленинск-Кузнецкий) — «Динамо» (Москва). В этот день на стадионе будет проведена спортивно-вещевая лотерея, к услугам болельщиков — буфеты и транспортное обеспечение. Билеты можно приобрести в кассах стадиона заблаговременно, коллективные заявки принимаются по телефону 2-33-45. Руководство города и футбольный клуб «Шахтер» постараются сделать день 7 октября настоящим футбольным праздником.

ВНИМАНИЕ — ПУСКОВЫМ ОБЪЕКТАМ!

В СТАТЬЕ «Новоселья откладываются» (№ 158 «Ленинского шахтера») шла речь о том, что в микрорайоне № 3 начато строительство жилых домов, но «заморожено». В конце года нужно бы в них приступить к отделочным работам, но нельзя, потому что к микрорайону не подведены подземные коммуникации. На этом вопросе хотелось бы остановиться поподробнее — с точки зрения заказчика.

Управление капитального строительства (УКС) горисполкома было создано в январе текущего года как заказчик по строительству жилья и объектов соцкультбыта. К этому моменту на территории микрорайона № 3 уже велось строительство трех жилых домов. А

каз домостроительного комбината в полном объеме выполнить внеквартальные инженерные сети, совещание приняло решение: распределить проектные работы по разделу этих сетей порционно долевому участию в строительстве микрорайона между долевыми участниками. Объединение

лены подписи руководителей — исполнителей. Подписались заместитель директора объединения «Ленинскутоль» по кастроительству В. И. Грубников, заместитель по кастроительству завода «Кузбассэлемент» П. Д. Макаров, начальник Польшаевского ДСК Г. Л. Глотко.

Однако получилось пофамусовски: «подписано — и с плеч долой». Положение дел в настоящее время крайне неудовлетворительное. Домостроительный комбинат за восемь месяцев при плане 491 тысяча рублей выполнил работ всего лишь на 32 тысячи. Это 6,5 процента от годового плана. Завод «Кузбассэлемент» по договору с УКСом должен был выполнить работ на сумму в 448 тысяч рублей, а фактическое выполнение за 8 месяцев — полный ноль. Кстати, вначале завод подписал договор на строительство ЦТП и теплотрассы, а затем пошел на попятную, отказавшись строить центральный тепловой пункт. Но даже обещанного не сделал — и не приступал. «Ленинскутоль», а точнее его подразделение — шахта имени Ярославского, в настоящее время выполнил только лишь переход теплотрассы через проспект Ленина на сумму 38 тысяч рублей и забил сваи под ОУС № 25. Дирекция по кастроительству объединения на сегодняшний день не укомплектовала стройку котельной продукцией, трубами для водопровода, канализации, а в последнее время вообще заявила, что и локальные очистные сооружения строить не намерена. Вот и получается, что в начале года руководители выше-названных организаций обязались строить инженерные коммуникации, а теперь своих же договорных обязательств не выполняют. Выходит, так и будут стоять не сданные в эксплуатацию «коробки», раздражая очередников на получение жилья, сдерживая ход застройки микрорайона? Однако, согласно заключенным договорам, за срыв сроков их выполнения заказчик вынужден будет принимать штрафные санкции. Хотелось бы обойтись без этого, но придется. Иначе так и будем строить «мертвые города». А когда же в них жить?

Кому нужен „мёртвый город“?

вот прокладка подземных коммуникаций еще не началась. На предложение заказчика Польшаевскому домостроительному комбинату выступить по строительству микрорайона № 3 в роли генподрядчика, последний отказался, сославшись на нехватку сил. Вот и получается, что строители ставить «коробки» жилых домов не против, а теплотрассу для них должен прокладывать «дядя». Равно, как и водопровод, канализацию, электрические сети, трансформаторные подстанции и так далее.

Ситуация сложилась тревожная. Состоялось совещание при заместителе председателя горисполкома Г. Ю. Огонько. По вопросу строительства микрорайона № 3, и в частности строительства внеквартальных инженерных сетей. Присутствовали представители заказчика — УКСа горисполкома, а также основных дольщиков — застройщиков: объединения «Ленинскутоль», завода «Кузбассэлемент», Польшаевского ДСК. При этом ДСК выступал в данном случае в двух лицах: и как подрядчик, и как застройщик своих собственных двух домов.

Еще раз заслушал от-

«Ленинскутоль» должно выполнить теплотрассу по проспекту Ленина, высоковольтную кабельную трассу от завода «Кузбассэлемент» до РП № 22 в микрорайоне № 3, опорно-усилительную станцию (ОУС) № 25, локальные очистные сооружения типа «ТАБС» с внеквартальной канализацией по улицам Григорченкова и Тверской. Заводу «Кузбассэлемент» предстояло выполнить теплотрассу от завода до проспекта Ленина и центральный тепловой пункт в микрорайоне № 3. А Польшаевский ДСК брался построить внеквартальный водопровод диаметром 300 миллиметров вокруг микрорайона, теплотрассу от проспекта Ленина до ЦТП, а также трансформаторные подстанции № 22, 23, 24.

Комплектование оборудованием по договору в текущем году должно было осуществляться объединением «Ленинскутоль» — как бывший заказчик. А УКС горисполкома может комплектовать оборудованием только с 1992 года. Сроки выполнения всех перечисленных работ — не позднее декабря. Под протоколом технического совещания со сроками выполнения этих работ были постав-

Е. ЧУДИНОВСКИЙ.
Главный инженер
УКСа горисполкома.



В подшефном районе

Убирают картофель



Совхоз «Ленинуголь» — основной поставщик

картофеля нашему городу. Сейчас на полях совхоза идет уборка клубней.

В завершении копки картофеля заинтересованы все. В том числе и горожане. Например, высокопроизводительный, с хорошим настроением трудятся здесь посланец завода «Красный Октябрь» Сергей Анатольевич Кривоносов и механизатор шахты «Комсомолец» Валентин Павлович Каска, учащиеся СПТУ № 17.

Ну, а про сельских механизаторов и подвиги плохого сказать нечего, это истинные полеводы, душой болеющие за судьбу урожая. Среди них Василий Воробьев, Виктор Пуринов, Юрий Расказов, Владимир Батаков, Виктор Полещенко, Виталий Крепышев, Юрий Торопов, Михаил Абхельянов и другие.

Уже седьмой год, как здесь «приписались» шахтеры-пенсионеры с шахты имени Кирова Александр Яковлевич Ивачев

и Александр Михайлович Полушин. С мая до глубокой осени, до окончания уборочной страды, они работают в совхозе. С весны ремонтируют картофелеуборочные комбайны и другую технику, помогают в посадке семенных клубней, принимают активное участие в уборке «второго хлеба».

Хорошо нынче налажено в хозяйстве техническое обслуживание сельхозтехники. Постоянно на плантации сварщики Анатолий Овечкин и Федор Худяшев. При любой обстановке они помогают ликвидировать поломки и быстрее вдохнуть жизнь, скажем, в комбайн или другой агрегат. Все работы координирует механик Николай Соколов.

И. МЕЛЬНИЧЕНКО.
На снимках: С. А. Кривоносов, В. П. Каска и Крепышев. Учащиеся СПТУ № 17.
Фото В. КИРИЛЛОВА.



Е Е ОРГАНИЗАТОРЫ

— Орден милосердия и социальной защиты имени А. Д. Сахарова, благотворительная ассоциация Кузбасса «Надежда» и республиканская газета «Левый берег». Цель — оказание помощи живущим за чертой бедности. У нас побывали специалисты областной поликлиники, которые вели прием больных. Во Дворце культуры шахты имени Ярославского выступил с проповедью настоятель Покровской церкви отец Сергей. А в педагогическое училище шли горожане, чтобы поделиться вещами с мало-

СОТВОРЕНИЕ ДОБРА

В ГОРОДЕ ПРОШЛА БЛАГОТВОРИТЕЛЬНАЯ АКЦИЯ «ПОЕЗД МИЛОСЕРДИЯ».

имущими. Нельзя сказать, что от щедрых отбою не было. Но кое-что собрать удалось: детские венки и книжки, игрушки. Как бывшие в употреблении, так и совсем новые. Чем богаты — тем и рады. По отзывам работников училища, гостями были в основном пожилые люди. Они не понаслышке знают, что такое нужда. Изведали ее на своем веку с лихвой. Потому и спешат поделиться. Несколько раз пытались выяснить фамилии этих беспроблемных и милосердных горожан. Бесполезно. Называть себя отказывались. Доброта не любит известности и шумихи. Не для показухи ведь отрывали эти люди последнее или ненужное, а от чистого сердца. Этой щедрости так мало сейчас в нашей жизни... Все, что накопилось за

эти дни в комнате молодежи педучилища, передали в подшефную школу. Учителя найдут применение игрушкам и книгам. Милосердный труд не пропадет даром.

Мы сообщали также номер счета для добровольных пожертвований. Откликнулся коллектив объединенной «Ленинскуголь». 10 тысяч рублей в ходе благотворительной акции перечислили угольщикам в помощь нуждающимся. Не помешало им раскопелиться сложное финансово-экономическое положение. Поистине, доброта не знает границ.
В. ИВАНОВ.

Чем больше начинаешь вникать в различные постановления, касающиеся социальной защищенности человека труда и заработной платы, тем сильнее поражаешься той несправедливости, которая практиковалась, да и сейчас практикуется административными, хозяйственными, государственными органами. И пройдет еще не один год, а может, и десятилетия, прежде чем восторжествует справедливость.

ВОЗЬМЕМ

государственное социальное страхование рабочих и служащих. Согласно ст. 100 Основ законодательства Союза ССР о труде (ст. 237 КЗОТ РСФСР) оно «осуществляется за счет государства». Таким образом, государство в лице Верховного Совета СССР гарантировало всем трудящимся выплату средств на социальное страхование за счет государственного бюджета. Здесь же предусмотрена выплата этих сумм предприятиями за счет своих средств с включением их в себестоимость продукции. Неуплата страховых взносов предприятиями, гласит далее эта статья закона, не лишает рабочих и служащих права на государственное социальное страхование. Согласно ст. 96 Основ законодательства о труде исключительное право управлять социальным страхованием предоставлено только профессиональным союзам, а не президенту, не Совету Министров, не Минфику, и не Пенсионному фонду. Однако Президиум Верховного Совета РСФСР своим постановлением от 15.01.91 г. поручил правлению Пенсионного фонда РСФСР по согласованию с Минфином РСФСР и Центральным банком РСФСР утвердить до 25 января 1991 года Временную инструкцию о порядке уплаты страховых взносов. С тех пор с нашей зарплатой и удерживают 1 процент на взносы в Пенсионный фонд.

Вмешался в управление социальным страхованием и Президент СССР, установив тариф отчисления социального страхования на рабочих и служащих в размере 26 процентов от оплаты труда, что противоречит пункту 8 постановления Верховного Совета СССР «О пенсионном обеспечении граждан в СССР», которым установлен такой же тариф в размере 37 процентов. Затем Президент Союза указом от 29 декабря 1990 года из этих 37 процентов вообще забирает 11 процентов во внебюджетный фонд. Подобное изъятие средств социального страхования у профсоюзов является не только нарушением советского законодательства, но и нарушением требований МОТ.

Вслед за Президентом СССР Совмином утвердил условия и порядок уплаты гражданами страховых взносов в Пенсионный фонд СССР, согласно которому контроль за своевременным и полным их поступлением поручено осуществлять органам Пенсионного фонда совместно с налоговыми ин-

спекциями. Хотя по Закону «О государственной налоговой службе СССР» инспекция имеет право взыскивать в бюджет только недоимки по налогам и обязательным платежам. Страховые же взносы не являются налогом или обязательным платежом. И статья 10 Конституции СССР твердо гарантирует: «Государство создает условия, необходимые для развития разнообразных форм соб-

щества расходуются на финансирование строительства и содержание коттеджей, санаториев, домов отдыха, оплату зарубежных расходов и содержание своего не в меру разбухшего персонала. Черную социальную работу выполняют пережитые профорганизации непосредственно на предприятиях. Причем средств не хватает, так как значительная их часть идет на содержание аппарата и

ТОЧКА ЗРЕНИЯ

КАК НАС ОБМАНЫВАЮТ

ГОСУДАРСТВЕННЫЙ РИКЕТ ПРОЦВЕТАЕТ В ОФИЦИАЛЬНОЙ СИСТЕМЕ СОЦИАЛЬНОГО СТРАХОВАНИЯ. НЕЗАВИСИМЫЙ ПРОФСОЮЗ ГОРНЯКОВ ПРЕДЛАГАЕТ СВОЮ

ответственности и обеспечивает равную их защиту». Однако, как видим, государство не обеспечивает защиту собственности (в данном случае — средств социального страхования граждан) от посягательства государственных органов. Все это можно расценить как одну из форм государственного рикета. Поистине: красные придут — грабят, белые придут — грабят... Куда податься бедному крестьянину? То, что официальные профсоюзы (ВКП, ФНПР) устраивает подобное положение вещей, лишней раз доказывает, что они являются продолжением государственных структур и защищают прежде всего их интересы, а не трудящихся.

ПОПРОБУЕМ

проследить дальше, куда же идут страховые взносы. Сейчас государственными профсоюзами (ВКП, ФНПР) управление социальным страхованием и его средствами ведется по требованиям, предъявляемым распорядительными исполнительными органами государственных органов. Эту форму можно назвать централизованной. Для них эта форма очень удобна: она позволяет не ссориться с государственными органами, послушно исполнять все их, пусть даже и противозаконные, требования. Средства ВКП и ФНПР формируются из отчислений отраслевых профсоюзов, внебюджетного фонда стабилизации экономики, средств государственного бюджета на социальное страхование. Аппаратом ВКП-ФНПР эти сред-

ства расходуются на проведение различных мероприятий. Отчисления предприятий на социальное страхование распределяются в этой системе следующим образом. 11 процентов — внебюджетный фонд стабилизации экономики, 20,6 процента — Пенсионный фонд, 5,4 процента — отраслевым и областным комитетам госпрофсоюзов. Итак, средства социального страхования уходят на различные счета государственной системы, и лишь часть их доходит до трудящихся: если он заболел (выплата больничных), дожил до пенсии (выплата пенсии), общая сумма которой составляет не более одной шестой выплаченных средств социального страхования, если ему почастливилось приобрести санаторную путевку (выплата части ее стоимости). Львиная доля средств страховых взносов так и остается на счетах государственной системы. Приведу пример. Молодой рабочий устроился, скажем, на шахту в 20 лет и ушел на пенсию в 50 лет. При среднем заработке в 1000 рублей сумма платежей социального страхования составит 133200 рублей. Из них в Пенсионный фонд — 74160 рублей, в фонд стабилизации экономики — 39600 рублей, а отраслевым и областным комитетам госпрофсоюзов еще 19440 рублей. Если же человек дожил до пенсии, то пенсии в 300 рублей ему хватит на 30 лет и 9 месяцев (с учетом 100 рублей, гарантированных пенсией из госбюджета). А кто из шах-

теров, спрашивается, живет после выхода на пенсию 30 лет?

В ПОСЛЕДНЕЕ

время в нашей стране свободными профсоюзами все шире вводится в действие персонализированная система социального страхования. А проще говоря — возвратное страхование. Исполнительным бюро НПГ СССР 8 августа 1991 года было одобрено и утверждено «Положение о персонализированной системе социального страхования членов Независимого профсоюза горняков». Суть ее такова. Предприятие после заключения соответствующего договора с ЦЛГ перечисляет 37 процентов от фонда заработной платы членов НПГ на лицевые счета. На каждого члена НПГ заводится лицевой счет, куда перечисляется вся его доля. Возможна смешанная форма. У члена НПГ, не имеющего трудового стажа, необходимого для получения пенсии (шахтеры — 10 лет), часть средств от страховых взносов (20,6 процента) перечисляется в Пенсионный фонд, а остальное поступает на лицевой счет. При наличии трудового стажа все средства социального страхования поступают на лицевой счет. Они — как личная собственность трудящегося, они защищены от инфляции, так как лежат на счету в банке и на них распространяется Закон об индексации цен. Кроме того, на эти средства начисляются банковские проценты. Член НПГ на основании письменного заявления вправе снять со своего лицевого счета средства для оплаты больничного листа, санаторно-курортных и туристических путевок, лечения в стране и за рубежом, улучшения жилищных условий, оплаты дополнительных пенсий и так далее. В случае выхода трудящегося из НПГ вся накопленная сумма социального страхования перечисляется на указанный им счет в банке или в сбербанке. В случае смерти эти средства передаются его наследникам.

Конечно, такая система, вероятно, подойдет далеко не всем. Поэтому сохраняется свобода выбора: если согласен на персонализированное социальное страхование — лишь заявление, если нет — все остается по-прежнему. Все это будет введено не сразу. Видимо, предстоит большое сопротивление как со стороны государственных органов, так и госпрофсоюзов. И все же я думаю, что за персонализированной системой страхования — большое будущее. В стране она уже внедряется.

С. СКОРОДЕЛОВ.
Председатель городского исполнительного бюро НПГ.

На страницах «Ленинского шахтера» опубликовано немало материалов о низком качестве хлебной продукции в торговой сети. Многие читатели, пожалуй, хорошо помнят «Буханку в разрезе», «Кто спросит с бракоделов?» и другие заметки.

Не улучшилось качество хлеба и после повышения цен на хлебобулочные изделия. Наоборот, ухудшилось. В чем же причина?

...Быстро разбирается пшеничный хлеб первого сорта в магазине № 46 («Булочная»), находящемся вблизи автовокзала. В присутствии продавцов Н. В. Марченко и Н. Г. Ивлевой наглядно убеждаемся, что с хлебозавода № 1 завезен нестандартный хлеб (фактура № 113990 от 19.09.91 г., время выхода из печи — 15 часов). На всех булках, а их завезено 1316 штук, деформация верхних корок с крупными трещинами, подрывами. Но хлеб не залеживается, разбирается. Ведь без него не прожвешь!

Интересуюсь у продавцов: часто ли хлебобулочный заводит некачественный хлеб?

— Часто, — отвечает Н. В. Марченко, — сырой, кислый, несоленый...

А продавец хлебного магазина № 15 (г. Пюльсаево) Н. Б. Грищенко, бывшая работница хлебобулочного комбината, обобщая жалобы покупателей, в беседе заострила внимание на том, что основная причина низкого качества хлеба — отсутствие контроля, нарушение технологической дисциплины на хлебозаводах.

Но неужели виновны только изготовитель — поставщик? Думаю, не только он.

Интересно, какова оценка качества продукции хлебобулочного комбината контролирующими органами торговли, здравоохранения?

В текущем году, как сообщил на мой запрос главный врач городского санэпиднадзора Г. П. Емельян, проведено исследование двух проб хлеба с Ленинск-Кузнецкого хлебобулочного комбината, пробы были нестандартные по кислотности.

А начальник областного управления госторгинспекции по качеству товаров и торговле З. А. Шварцева проинформировала, что «27—29.08.91 г. проведена проверка качества хлеба, вырабатываемого Ленинск-Кузнецким хлебобулочным комбинатом. Из произведенных 11,4 тонны забраковано 0,6 тонны хлеба белого из пшеничной муки первого сорта: неэластичный мякиш, крупные боковые подрывы, бледная окраска корок, несоленый на вкус. За выпуск некачественной продукции к предприятию применены экономические санкции».

Как известно, торговые предприятия обязаны осуществлять контроль за качеством хлебной продукции не только по внешним (органолептическим) пока-

зателям, но и не реже одного раза в месяц проводить отбор образцов хлеба для анализа в лабораториях для определения физико-химических показателей: влажность, кислотность, пористость, набухаемость, содержание жира и сахара. Об отборе образцов для направления на анализ, как правило, должны сообщать поставщику продукции, а в магазине оставлять образец

для параллельного анализа. 18 апреля и 25 июля сего года завещующая лабораторией Г. И. Лифанцева и директор хлебобулочного комбината П. М. Гладышенко поставлены в известность о том, что не уделяется должного внимания качеству хлеба».

Судя по ответу, в самом ТПО продавцов уделяется немало внимания контролю за качеством хлебобулочных изделий.

Но так ли на самом деле? Ведь штрафы не улучшили качество. Решил уточнить. Обратился к завещующим и продавцам вышеупомянутых торговых точек, в которых, как сообщила В. Б. Литохина, брались пробы. Оказы-

вания анализы образцов хлеба, якобы доставленных из вышеуказанных семи магазинов. На всех анализах стоят росписи завещующей и лаборант-ки лаборатория ТПО продавцов. Конечно, росписи лаборантки Т. В. Смирновой подделаны. Вот как работаем, обманываем себя и покупателей!

— Хорошо. Разберемся, примем меры, — завершает диалог В. Б. Литохина.

Возможно, и будут приняты. Но будет ли польза?

Настораживает и такой факт. В торговом отделе ТПО продавцов вместо признания упущений, недоработок в мой адрес посыпались слова: «Неужели у вас нет других депутатских дел?»; «Хлеба не хватает и без этого»; «Мы не выпечем»; «Если хотите улучшить качество хлеба — вызывайте инспекцию, и тогда останутся горожане без хлеба...» И многое, многое говорели. Я понял, что для этих людей важно только чтобы население то, что завезли, а качество, дескать, не их дело.

Беседуем с завещующей лабораторией ТПО продавцов «Ленинскуголь» О. В. Кузьминой. Ольга Викторовна признает упущения, недоработки, предлагает конкретные меры, чтобы улучшить качество хлебобулочных изделий. Показала мне тетрадь, в которую более двух лет записываются физико-химические показатели хлеба и хлебобулочных изделий из торговых точек ТПО. Правда, по результатам записей в этой странной тетради невозможно предвещать какие-либо преткновения хлебобулочному. Скажем, запись: «нестандартная проба. А причина?»

В эту тетрадь, пояснила О. В. Кузьмина, записываются пробы хлеба, доставляемые товароведом О. П. Эвокиной и работниками магазинов без каких-либо сопроводительных актов отбора образцов, оформленных в установленном порядке. Иногда работники лаборатории не знают, откуда принесена буханка хлеба. Вот и пишут с потолка, делают липовые записи.

Комментируя этот факт, завещующая отделом гигиены и питания городского центра санэпиднадзора В. С. Миллер заострила внимание на том, что и завещующая лабораторией, и товаровед хлебной группы ТПО продавцов всю работу по контролю за качеством хлебной продукции в торговых точках пустили на самотек, смирились, не принимают конкретных мер. А ведь низкое качество хлебобулочных изделий — это и их прямая недоработка.

Так кто же защитит покупателей? И. КУЗНЕЦОВ.
Народный депутат облсовета.

Социальная сфера: в интересах людей

Кто защитит покупателя?

для параллельного анализа.

В ТПО продавцов «Ленинскуголь» имеется своя лаборатория, что в здании жилого дома по ул. Зварькина, 4.

В связи с поступившими жалобами от избирателей и других горожан обратился к руководству ТПО продавцов «Ленинскуголь» с просьбой проинформировать о проделанной работе по контролю за качеством хлебобулочных изделий. Мое письмо было передано на рассмотрение товароведу О. П. Эвокиной (она же Морева), ответственной за хлебную группу товаров. Но Ольга Павловна не посчитала нужным рассмотреть мой запрос. А, может, в ответ нечего было сказать?

Что ж, отправил в ТПО повторный запрос. Вскоре получил ответ. Заместитель директора В. Б. Литохина проинформировала так: «За 7 месяцев 1991 года забраковано 34 тонны хлеба, за что начислено штрафных санкций Ленинск-Кузнецкому хлебобулочному комбинату на сумму 322 рубля. Сдачу на анализ в лабораторию ТПО продавцов «Ленинскуголь» 7 проб... (магазины № 80, 32, 65, 25, 35, 1, 14). Из семи проб две пробы не отвечают требованиям ГОСТа по показателям кис-

ветости, пористости. 18 апреля и 25 июля сего года завещующая лабораторией Г. И. Лифанцева и директор хлебобулочного комбината П. М. Гладышенко поставлены в известность о том, что не уделяется должного внимания качеству хлеба».

Судя по ответу, в самом ТПО продавцов уделяется немало внимания контролю за качеством хлебобулочных изделий. Но так ли на самом деле? Ведь штрафы не улучшили качество. Решил уточнить. Обратился к завещующим и продавцам вышеупомянутых торговых точек, в которых, как сообщила В. Б. Литохина, брались пробы. Оказы-

вается, пробы не брались, и как бы в подтверждение торговые работники говорили об отсутствии в хлебных магазинах и отделах копий актов отбора образцов для направления в лабораторию.

Лаборант Т. В. Смирнова и технолог лаборатории ТПО продавцов Л. С. Языкова, просмотрев записи регистрационных журналов, подтвердили, что сюда не поступали и, соответственно, не последовали в текущем году пробы хлеба из магазинов № 80, 32, 65, 25, 35, 1, 14.

Кстати, с начала текущего года в лаборатории ТПО продавцов было проведено всего лишь две пробы хлебной продукции (магазины № 6, 56). Это же мизер!

И вот я в ТПО продавцов «Ленинскуголь». Обращаюсь к В. Б. Литохин: мол, прислали необъективную информацию: в семи торговых точках не отбирались пробы хлеба, в лаборатории не проверялись...

Но Валентина Борисовна не признает мои, казалось бы, неопровержимые доводы — официальную выписку из лаборатории. И по ее просьбе из торгового отдела приняты на отдельных

И снова — победа

В Бишкеке финишировал чемпионат СССР по мотоциклетным гонкам по килодрому. 108 спортсменов из девяти команд боролись за медали. Отлично выступили гонщики из

нашего города: В. Коробков, С. Воронин и С. Емельянов.

Выступая в классе машин с объемом двигателя 125 кубических сантиметров, В. Коробков стал

чемпионом. Кстати, у него это уже третья золотая медаль в этом сезоне. Серебряную медаль среди юношей завоевал С. Воронин, стартовавший в таком же классе мотоциклов. А С. Емельянов занял пятое место.

В. АРТЕМОВ.

Ф. СП-1

Министерство связи СССР
«Союзпечать»

АБОНЕМЕНТ на газету № 51915 (индекс издания)

«ЛЕНИНСКИЙ ШАХТЕР» Количество комплектов I

на 1992 год

1	2	3	4	5	6	7	8	9	10	11	12

Куда (почтовый индекс) (адрес)

Кому (фамилия, инициалы)

ДОСТАВочная КАРТОЧКА № 51915 (индекс издания)

«ЛЕНИНСКИЙ ШАХТЕР»

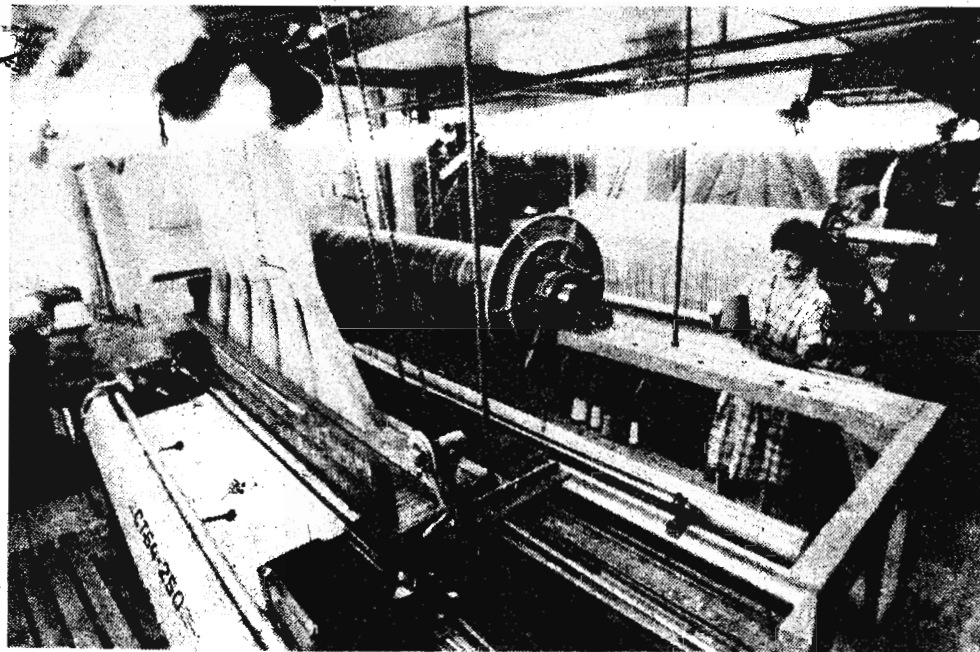
Стоимость подписки 22 руб. 56 коп. Количество комплектов I

на 1992 год

1	2	3	4	5	6	7	8	9	10	11	12

Куда (почтовый индекс) (адрес)

Кому (фамилия, инициалы)



Вуз и коммерция

Ленинград. Новая должность — проректор по финансовой и коммерческой деятельности — утверждена в Ленинградском институте текстильной и легкой промышленности имени С. М. Кирова. Это вызвано тем, что в стенах этого учебного заведения создана сеть малых и средних предприятий по производству пряжи, тканей, изготовлению одежды.

Началось все, как говорится, с нуля. Первое «детское» предприятие «Текс» открылось на базе технологического факультета. Импульсом к его созданию послужил

приезд коллег из Лос-Анджелесского института моды, дизайна и маркетинга.

А недавно здесь приступили к серийному выпуску новой ткани, которая отличается особой прочностью и эластичностью. Многие пошивочные фабрики и ателье города сделали заказ на нее. Недавно вузу предложили сотрудничество немцы и англичане. Их заинтересовал материал, применяемый в медицине для швирования мышц и кровеносных сосудов. С германскими партнерами уже организовано совместное предприятие, а с англи-

чанами ведутся переговоры.

Студенту от подобной коммерции немалая выгода. Во-первых, не выходя из стен вуза, можно проходить производственную практику. Во-вторых, творчески развивать свои возможности. В-третьих, неплохо заработать, прибавить к своей стипендии 400—500 рублей.

На снимке: побелены, изготовленные инструкторами и студентами на жаккардовых машинах ткацкого производства, пользуются хорошим спросом у покупателей.

Фото М. ВЛОХИНА. (Фотохроника ТАСС).

В ТЕЧЕНИЕ тысячелетий со времен Древнего Египта ладан неизменно присутствовал в обрядах разных религий мира. Родина его — Дофар, область на западе султаната Оман. Отсюда, с горных караванных троп, начинался древний «путь благовоний» в южное Средиземноморье, а затем в храмы Рима, Греции и затем, конечно, России. В течение тысячелетий ладан, ценившийся дороже золота, был главным товаром оманской торговли, обеспечивая население южного побережья Аравийского полуострова безбедное существование.

Местные жители называют дающее ароматную смолу дерево «любан». Это название дошло до России в мало измененном виде. Со страниц старинных книг оно звучит так: «ливан». Легендарное дерево растет на богатых кальцием почвах горных долин. Оно поднимается из земли сразу несколькими стволами толщиной с руку до трехметровой высоты с густой кроной из небольших листьев. Сквозь трещины на глад-

кой коре выступают белые комочки застывшего сока — от 10 до 20 килограммов в год.

В торговых рядах столицы провинции Дофар Салале ладан — главный товар. В целлофановых пакетах и мешках,

для очистки полости рта, льют настоянную на нем воду при почечных и желудочно-кишечных заболеваниях. Смолу более дешевых видов используют для приготовления растворов, которыми покрывают внутренние стены жилищ,

ЛАДАН — НЕ ТОЛЬКО БЛАГОВОНИЕ

вместе с глиняными четырехгранными жаровнями и круглыми серебряными кадильницами его продают смуглые нарядные торговки с золотыми украшениями в носу.

Ладан используют не только в культовых и обрядовых целях. Он один из компонентов местных лекарств, идет на производство ароматических масел и свечей. Лучшие оманские духи «Амвэдж», получившие признание на европейских рынках, настаивают на ладане. Местные жители жуют его

чтобы уберечься от насекомых. По арабским поверьям, дым ладана «усмиряет гнев повелителей и изгоняет злых духов».

Некоторые современные исследования признают справедливость народной веры в целительную силу ладана. Его аромат снимает стресс, укрепляет память. Смолы содействуют прекращению воспалительных процессов. Не эти ли свойства способствовали проникновению ладана в курительницы жрецов Древнего Египта, жидила христианства, обря-

ды других религий мира?

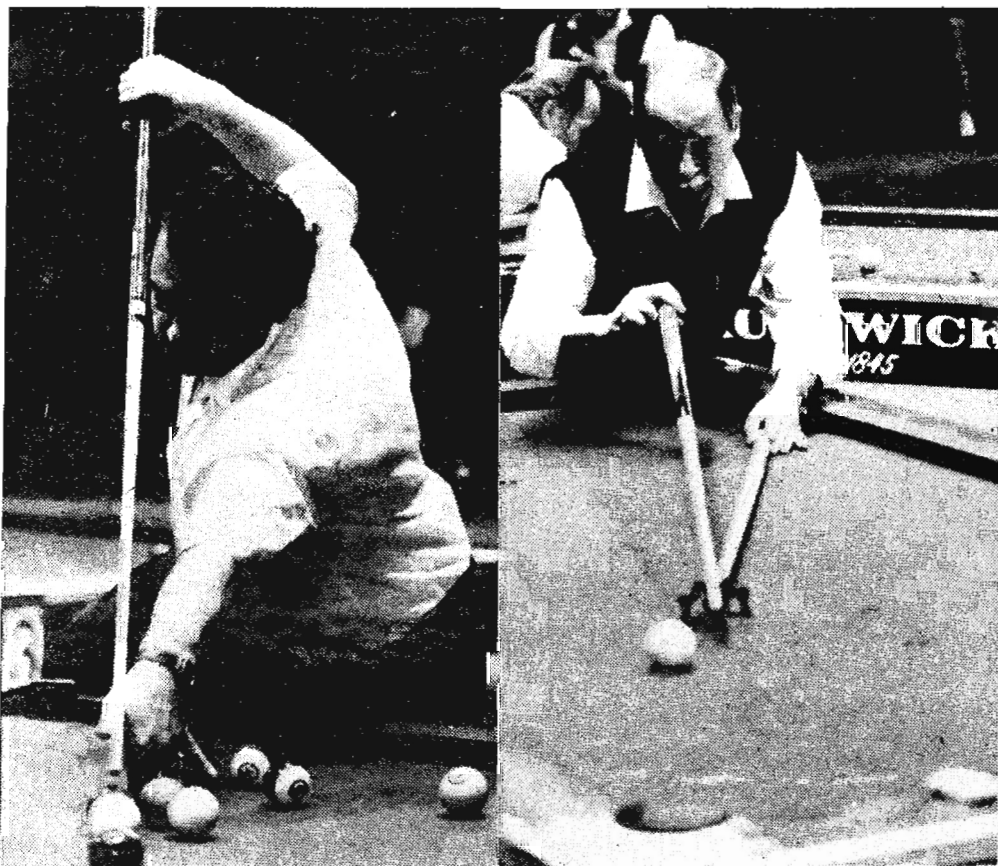
Однако экономические кризисы, сопутствовавшие развитию цивилизации, существенно подорвали ладанный промысел в Дофаре. Спрос на ладан упал во время Великой депрессии в 30-е годы нынешнего столетия, когда произошли большие перемены мировоззренческого характера.

После второй мировой войны появились дешевые заменители ароматической смолы, ладан встретился с растущей конкуренцией индустрии благовоний Индии и других азиатских стран. Не способствовала его процветанию и гражданская война, которая шла здесь в 60-е годы.

Сегодня ладаном в Дофаре занимаются всего несколько тысяч человек, которые собирают в год до 7 тысяч тонн. Этого хватает лишь для внутреннего потребления. Однако переживающий в настоящее время экономический рост Оман намерен вновь заняться разработкой бывшей «золотой жилы» своей экономики.

В. ЛЕБЕДЕВ.
Корр. ТАСС.

Чемпионат Европы по бильярду



ПРОВЕРЬТЕ ПРАВИЛЬНОСТЬ ОФОРМЛЕНИЯ АБОНЕМЕНТА!

На абонементах должен быть проставлен оттиск кассовой машины.

При оформлении подписки (переадресовки) без кассовой машины на абонементах проставляется оттиск календарного штампа отделения связи. В этом случае абонент получает подписку с квитанцией об оплате стоимости подписки (переадресовки).

Для оформления подписки на газету или журнал, а также для переадресовки издания бланк абонемента с доставочной карточкой заполняется подписчиком чернилами, разборчиво, без сокращений, в соответствии с условиями, изложенными в каталогах «Союзпечати».

Заполнение месячных клеток при переадресовании издания, а также клетки «ПВ — МЕСТО» производится работниками предприятий связи и «Союзпечати».

— Сам факт проведения чемпионата континента в СССР явился закономерным итогом деятельности советских энтузиастов бильярда, — говорит президент Всесоюзной федерации лузкого бильярда Анатолий Старков. — Сегодня действует ряд республиканских федераций. Таким образом, в стране вновь получила официальное признание игра, долгое время считавшаяся сомнительным развлечением.

Чемпионат, проходивший в Ленинграде 4—11 августа, собрал 80 участников из 11 стран Европы. Соревнования велись в трех возрастных категориях. По группе школьников (до 14 лет) победила финская команда, по группе юниоров первенствовала сборная Германии, а по группе «сеньоров» — шведы.

Прошедшие в Ленинграде игры дадут, по мнению Старкова, серьезный импульс развитию бильярда в СССР. Между представителями отдельных республиканских и зарубежных федераций заключены долгосрочные договоры о проведении соревнований, об обмене тренерами, судьями.

На предстоящих в 1992 году Олимпийских играх в Барселоне Европейская федерация бильярда предполагает организовать показательный турнир, который станет заявкой на включение этого вида спорта в олимпийский.

С. НЕНАШЕВ.

На снимках: чемпионат Европы по бильярду.

Фотообзорение ИАН.

КИНО

Кинотеатр «Победа»

О. Н. А. (ОСОВО НАДЕЖНЫЙ АГЕНТ) (10, 12, 16, 17.50, 19.50, 21.30).

Кинотеатр «Сибирь»

НА ПЛОЩАДИ ГАРИБАЛЬДИ (10), ПРИЗРАК В ОПЕРЕ (12, 14, 16, 18, 20, 21.30).

Кинотеатр «Авангард»

ЗАКОЛДОВАННЫЙ МАЛЫЧИК (10), НЕ ОТВЕЧАЙТЕ НА ТЕЛЕФОННЫЙ ЗВОНОК (16, 18, 20).

Кинотеатр «Строитель»
ЗАТЯНУВШАЯСЯ РАСПЛАТА (17.30, 20).

ЦДК

ФАНАТ-2 (17, 19).

ДК имени Ленина

С ТЕЧЕНИЕМ ВРЕМЕНИ (17, 19.30).

Видеозал кинотеатра «Победа»

ГОНКА СМЕРТИ (10, 15), ЛЮБОВНИКИ ЛЕДИ ЧАТТЕРЛЕЙ (13, 18), ДОРОГАЯ, Я УМЕНИШИЛ ДЕТЕЙ (11.20, 16.20, 19.50).

Видеозал ДК имени Ярославского

АМЕРИКАНСКИЙ НИДЗЯ-3 (18.10), ОБОЛТИТЕЛЬНИЦА (20.10).

7 октября с 10 часов в спортзале Ленинской автобазы будут проводиться квалификационные соревнования по рукопашному бою. 13 октября с 10 часов — отборочные соревнования. Подача заявок до 5 октября включительно.

ТПО продтоваров «Ленинскуголь» производит продажу картофеля нестандартного по цене 45 копеек за килограмм.

Продажу картофеля производит база № 12, расположенная в районе Комсомольской автобазы.

Обращаться по телефонам: 2-48-34, 2-18-01.

5 октября в большом зале ЦДК с 14 часов проводится встреча общества «Возрождение» немцев СССР, верующих всех конфессий и представительной делегации Германии в составе религиозных и культурных деятелей. Программа встречи: проповедь Евангелия; обсуждение актуальной проблемы немцев СССР:

- возможность оказания экономической и культурной помощи немцам СССР;
- вопросы о выезде немцев СССР в Германию.

ПТУ № 17 г. Томска продолжает набор учащихся на 1991/92 учебный год по специальностям:

- монтажник-вакуумщик (срок обучения 10 месяцев),
- контролер ОТК (срок обучения 10 месяцев, 2 года).

Принимаются только девушки с образованием 9—11 классов. Стипендия 152—200 рублей. Всем иногородним предоставляется благоустроенное общежитие. Адрес училища: г. Томск, пр. Кирова, 5, телефон 44-83-52.

МЕНЯЕМ

Двухкомнатную благоустроенную квартиру в Промышленной (имеется телефон, сарай, огород) на равноценную или однокомнатную в Ленинске - Кузнецком. Обращаться: с Новогеоргиевск Ленинск-Кузнецкого района, к директору школы, телефон 6-72-31.

Французскую стиральную машинку (в упаковке) на кухонный гарнитур (в упаковке). Звонить по телефону 2-17-50.

ПРОДАЮ

Японский магнитофон. Обращаться: ул. Брянская, 90а (район телецентра).

КУПИМ

Однокомнатную благоустроенную квартиру. Обращаться: глашатай, предъявителю паспорта IX-ЛО № 713893.

Срочно двух-трехкомнатную квартиру в городе. Обращаться: ул. Суворова, 156.

Адрес и телефоны редакции:

852500, г. Ленинск-Кузнецкий Кемеровской обл., ул. Белинского, 15.

редактора — 2-07-05, заместителя редактора — 2-07-06, ответственного секретаря — 2-07-07, отдела общественно-политической жизни — 2-07-08, отдела социальных проблем — 2-07-09, промышленного отдела — 2-07-12 и 4-29-57, отдела строительного-транспортного — 2-07-10, отдела писем — 2-07-10, фотокорреспондента — 2-07-08, бухгалтера — 2-07-13. Справки по объявлениям — 2-07-13.

Индекс издания — 51915. Тираж 46027 экз.

Газета выходит 5 раз в неделю, кроме воскресенья и понедельника, 250 раз в году. Объем — 1 п. л. Офсетная печать.

Газета подписывается по графику в 17 часов. Номер подписан в печать в 17 час. 30 мин.

Редактор С. П. БАРАНОВ.

Газета отпечатана в Ленинск-Кузнецком полиграфическом производственном объединении издательско-полиграфического концерна «Кузбассполиграфиздат». Адрес типографии: ул. Белинского, 17. Телефон директора — 2-07-14. Заказ № 6428.

В соответствии с договором с Ленинск-Кузнецким районным узлом связи газета «Ленинский шахтер» доставляется подписчикам в день выхода. Цена одного экземпляра — 3 коп.