

ЛЕНИНСКИЙ ШАХТЕР

№ 123, 124 (15536, 15537), Вторник, 30 июня 1992 года

Газета основана
1 октября 1930 г.

О МЕСТНЫХ НАЛОГАХ И СБОРАХ

В этом номере газеты публикуются
ПОЛОЖЕНИЯ
о местных налогах и сборах,
утвержденных Ленинск-Кузнецким городским
Советом народных депутатов

РЕШЕНИЕ

малого Совета от 18.06.92 г., № 47

Малый Совет городского Совета народных депутатов **РЕШИЛ:**

1. Утвердить положение о местных налогах и сборах на территории г. Ленинска-Кузнецкого (приложение).

2. Ввести на территории г. Ленинска-Кузнецкого с 1.07.92 г. следующие местные налоги и сборы:

- сбор за право торговли;
- налог на рекламу;
- налог на перепродажу автомобилей, вычислительной техники и персональных компьютеров;
- лицензионный сбор за право торговли винно-водочными изделиями;
- муниципальный сбор за право проведения местных конкурсов, аукционов и лотерей;

— сбор со сделок, совершаемых на биржах, в домах торговли, за исключением сделок, предусмотренных законодательными актами о налогообложении операций с ценными бумагами

3. Городской администрации совместно с налоговой инспекцией разработать и представить в 10-дневный срок на утверждение малого Совета механизм введения местных налогов и сборов на территории г. Ленинска-Кузнецкого.

4. Довести до сведения, что штрафные санкции за неуплату местных налогов и сборов применяются в соответствии с законодательством.

Ю. П. СЕРКОВ.
Председатель горсовета.

ПОЛОЖЕНИЕ о местных налогах и сборах

СТАТЬЯ 1. Установление и отмена местных налогов и других платежей.

Установление и отмена местных налогов, а также льгот их плательщикам осуществляется в соответствии с Законом Российской Федерации «Об основах налоговой системы в Российской Федерации».

СТАТЬЯ 2. Понятие местного налога и сбора.

Под местным налогом и сбором понимается обязательный взнос в городской бюджет, осуществляемый плательщиками в порядке и условиях, определенных законодательными актами Российской Федерации и решениями городского Совета народных депутатов.

СТАТЬЯ 3. Плательщики местных налогов и сборов.

Плательщиками местных налогов и сборов являются юридические лица, независимо от форм собственности, и физические лица, на которых возложена обязанность уплачивать налоги и сборы.

СТАТЬЯ 4. Льготы по налогам и сборам.

По местным налогам и сборам могут устанавливаться льготы в порядке и на условиях, определяемых местным Советом. Плательщики, которым предоставлены льготы по налогообложению, обязаны обратиться с заявлением в соответствующий налоговый орган о предоставлении им льготы и представить документы, подтверждающие их право пользования льготой.

При возникновении права на льготу в течение календарного года перерасчет налога и сбора производится с месяца, в котором возникло это право.

В случае утраты права на льготу налогоплательщик обязан в месячный срок с момента утраты данного права сообщить об этом в соответствующий налоговый орган, перерасчет налога и сбора при этом производится с месяца, в котором утрачено право на льготу.

СТАТЬЯ 5. Обязанность учета налогоплательщика.

Налогоплательщик подлежит в обязательном порядке постановке на учет в органах Государственной налоговой службы Российской Федерации. При этом банки и кредитные учреждения открывают расчетные счета или иные счета налогоплательщика только при предъявлении документа, подтверждающего постановку на учет в налоговом органе, и в пятидневный срок сообщают в этот орган об открытии указанных счетов.

СТАТЬЯ 6. Объекты налогообложения.

Объектами налогообложения являются:

- стоимость определенных товаров и услуг,
- отдельные виды деятельности налогоплательщиков и операции и другие объекты.

СТАТЬЯ 7. Источник налога и сбора.

Источником налога и сбора являются доход, прибыль.

СТАТЬЯ 8. Порядок уплаты местных налогов и сборов.

Уплата налогоплательщиком нескольких местных налогов и сборов производится в порядке, определенном Законом РФ «Об основах налоговой системы в Российской Федерации».

Налоги и сборы юридическими лицами уплачиваются через учреждения банков, физическими лицами — либо через учреждения банков, либо сбербанков.

Налоги и сборы с физических лиц на основании их заявления могут удерживать предприятия. При этом на доплату счетов работникам может быть использована часть средств от платежей по местным налогам и сборам, за исключением платежей по налогу за имущество физических лиц и налогу за землю, в объеме до 1% от платежей в год.

Конкретный размер для предприятий определяет соответствующий орган налоговой инспекции.

СТАТЬЯ 9. Сроки уплаты налогов и сборов.

Местные налоги и сборы могут уплачиваться до-

лями либо за один раз не позднее 15-го числа следующего после уплаты месяца, в зависимости от размера платежа.

СТАТЬЯ 10. Ответственность плательщиков и контроль налоговых органов.

Плательщики несут ответственность за правильность и своевременность исчисления и уплаты налогов и сборов в порядке, предусмотренном Законом Российской Федерации «Об основах налоговой системы в Российской Федерации» в виде:

а) взыскания всей суммы скрытого или заниженного дохода (прибыли) либо суммы налога за иной сокрытый или неучтенный объект налогообложения и штрафа в размере той же суммы, а при повторном нарушении — соответствующей суммы и штрафа в двукратном размере этой суммы. При установлении судом факта уменьшенного сокрытия или занижения дохода (прибыли) приговором суда по иску налогового органа или прокурора может быть взыскан в Федеральный бюджет штраф в пятикратном размере сокрытой или заниженной суммы дохода (прибыли);

б) штрафа в размере 10% от причитающихся к уплате сумм налога за последний отчетный квартал, непосредственно предшествующий проверке по каждому из следующих видов нарушений:

— отсутствие учета объекта налогообложения с грубым нарушением установленного порядка, повлекшим за собой сокрытие или занижение суммы налога за проверяемый период не менее, чем на 5% от причитающейся к уплате суммы налога за отчетный квартал;

— непредставление или несвоевременное представление документов, необходимых для исчисления и уплаты налогов;

в) взыскание пени с налогоплательщика в случае задержки уплаты налога, в размере 0,2% неуплаченной суммы налога за каждый день просрочки платежа, начиная с установленного срока уплаты, если не предусмотрены другие размеры пени.

Взыскание пени не освобождает налогоплательщика от других видов ответственности;

г) других санкций, предусмотренных законодательными актами.

Взыскание недоимки по налогам и другим обязательным платежам, а также сумм штрафов и иных санкций, предусмотренных законодательством, производится с юридических лиц в бесспорном порядке, а с физических лиц — в судебном порядке. Взыскание недоимки с физических лиц обращается на полученные ими доходы, а в случае отсутствия таковых — на имущество этих лиц.

Контроль за правильностью и своевременностью уплаты налогов осуществляют налоговые органы в соответствии с Законом Российской Федерации «О государственной налоговой службе РФ».

СТАТЬЯ 11. Порядок введения местных налогов и сборов.

Местные налоги и сборы на территории г. Ленинска-Кузнецкого вводятся в сроки, предусмотренные решением малого Совета, за исключением налогов, введенных законодательными актами.

В течение календарного года возможны изменения ставок платежа в случае изменения минимального размера оплаты труда. При этом юридические и физические лица обязаны производить перерасчеты платежей.

Лица, своевременно не привлеченные к уплате местных налогов и сборов, выплачивают их, но не более, чем за три предшествующих года (за исключением налога на землю).

СТАТЬЯ 12. Порядок исчисления налога и сбора.

Сумма налога или сбора, подлежащая взносу в бюджет, определяется плательщиком самостоятельно. Районный коэффициент при исчислении платежа не учитывается.

Ю. П. СЕРКОВ.

Председатель горсовета.

ПОЛОЖЕНИЕ о сборе за право торговли

I. ПЛАТЕЛЬЩИКИ СБОРА

1. Сбор вносят юридические и физические лица, реализующие продукты питания, промышленные товары, продукцию собственного производства.

II. СТАВКИ СБОРА

2. Рекомендовать администрации города установить ставку сбора в следующих размерах:

2.1. Разовые талоны — 50 руб. лей;

2.2. Временные патенты исходя из минимальной месячной оплаты труда

— на 1 месяц — 900;

— на 2 месяца — 1800;

— на 3 месяца — 2700;

2.3. Сбор за право торговли зачисляется в бюджет города.

III ЛЬГОТЫ ПО СБОРУ.

3. 1. От уплаты сбора освобождаются:

— юридические и физические лица, реализующие продукцию в стационарных и специально организованных местах;

— физические лица: инвалиды, пенсионеры, лица, торгующие собственной продукцией растительного производства;

3.2. Юридические лица — предприятия, организации, учреждения, в которых работает не менее 50 % инвалидов, пенсионеров.

IV. ПОРЯДОК И СРОКИ УПЛАТЫ СБОРА

4.1. Разовые талоны приобретаются у уполномоченных администрации города на месте торговли;

4.2. Временные патенты приобретаются в администрации города до начала торговли.

Ю. П. СЕРКОВ.

Председатель горсовета.



ПОЛОЖЕНИЕ о налогах на рекламу на территории города Ленинска-Кузнецкого

1. ОБЩИЕ ПОЛОЖЕНИЯ.

1.1. На основании Закона РФ «Об основах налоговой системы в Российской Федерации» на территории города Ленинска-Кузнецкого устанавливается и является обязательным налог на рекламу.

1.2. Используемые в положении понятия: «реклама» — информация о потребительских свойствах товаров и видов услуг с целью создания спроса на них; популяризация произведений литературы и искусства и прочие;

«средства» распространения рекламы: средства массовой информации, рекламные щиты, плакаты, световое табло, транспортные средства и другие.

2. ПЛАТЕЛЬЩИКИ НАЛОГОВ.

2.1. Плательщиками налога на рекламу являются юридические лица, независимо от форм собственности, и физические лица, рекламирующие свою продукцию, товары, услуги и прочее.

3. ОБЪЕКТОМ НАЛОГООБЛОЖЕНИЯ ЯВЛЯЕТСЯ СТОИМОСТЬ УСЛУГ ПО РЕКЛАМЕ.

4. СТАВКА НАЛОГА НА РЕКЛАМУ.

4.1. Плательщики уплачивают налог на рекламу в размере 5% от стоимости услуг по рекламе.

4.2. Налог на рекламу зачисляется в городской бюджет.

5. ПОРЯДОК И СРОКИ УПЛАТЫ НАЛОГА НА РЕКЛАМУ.

5.1. Сумма налога, подлежащая взносу в бюджет, определяется плательщиком самостоятельно, исходя из стоимости услуг по рекламе и ставки налога.

5.2. Налог на рекламу уплачивается одновременно с оплатой услуг по рекламе, юридическими лицами — через учреждения банков, физическими — через сбербанки, учреждения банков.

5.3. Плательщик налога на рекламу не позднее 15-го числа следующего после уплаты налога месяца представляет соответствующим налоговым органам расчеты по налогу.

6. ЛЬГОТЫ ПО НАЛОГУ НА РЕКЛАМУ.

6.1. Освобождаются от уплаты налога на рекламу:

— благотворительные фонды и организации, общественные организации инвалидов, ветеранов войны, предприятия, организации и учреждения, привлекающие труд инвалидов и пенсионеров, в случаях, если их численность составляет не менее 50% от общей численности работающих.

Ю. П. СЕРКОВ.

Председатель горсовета.

ПОЛОЖЕНИЕ

о лицензионном сборе за право торговли винно-водочными изделиями

I. ПЛАТЕЛЬЩИКИ СБОРА.

1.1. Сбор вносят юридические и физические лица, реализующие винно-водочные изделия населению.

II. СТАВКИ СБОРА.

2.1. Ставка сбора с юридических лиц устанавливается в размере 50 установленных Законом размеров минимальной месячной оплаты труда в год, с физических

лиц — 25 установленных Законом размеров минимальной месячной оплаты труда в год.

2.2. При торговле этими лицами с временных торговых точек, обслуживающих вечера, балы, гулянья и другие мероприятия, ставка сбора — половина установленного размера минимальной месячной оплаты труда за каждый день торговли.

III. ПОРЯДОК И СРОКИ УПЛАТЫ СБОРА.

3.1. Лицензии на право торговли винно-водочными изделиями выдаются городской администрацией на год, квартал, месяц.

3.2. Лицензионный сбор уплачивается до начала торговли.

3.3. Сбор зачисляется в городской бюджет.

Ю. П. СЕРКОВ.
Председатель горсовета.



ПОЛОЖЕНИЕ

о лицензионном сборе за право проведения месячных конкурсов, аукционов и лотерей

I. ПЛАТЕЛЬЩИКИ СБОРА, СТАВКИ СБОРА.

1.1. Сбор уплачивают юридические и физические лица.

1.2. Сбор уплачивается за проведение каждого аукциона и лотереи по ставке:

10% стоимости заявленных на аукцион товаров;

10% суммы выпущенных лотерейных билетов.

2. УЛьГОТЫ ПО СБОРУ.

2.1. От лицензионного сбора освобождаются устроители, направляющие не менее 20% прибыли на благотворительные цели.

3. ПОРЯДОК ИСЧИСЛЕНИЯ И УПЛАТЫ СБОРА.

3.1. Исчисление сбора производится плательщиком самостоятельно, исходя из стоимости заявленных на аукцион товаров и суммы выпущенных лотерейных билетов и ставки сбора.

3.2. Лицензию на право проведения каждого конкурса, аукциона и тиража выдает городская администрация.

3.3. Сбор отчисляется в городской бюджет.

Ю. П. СЕРКОВ. Председатель горсовета.



Приложение к решению малого Совета № 47

ПОЛОЖЕНИЕ

о налоге на перепродажу автомобилей, вычислительной техники и персональных компьютеров

1. ОБЩЕЕ ПОЛОЖЕНИЕ.

1.1. Фактором перепродажи является продажа автомобилей, вычислительной техники, персональных компьютеров, ранее купленных, не бывших в эксплуатации, или бывших в эксплуатации не более года с момента приобретения.

2. ПЛАТЕЛЬЩИКИ НАЛОГА.

2.1. Плательщиками налога на перепродажу автомобилей, вычислительной техники, персональных компьютеров являются:

а) юридические лица — предприятия, учреждения, организации всех организационно-правовых форм, независимо от ведомственной подчиненности и форм собственности, продающие автомобили, вычислительную технику, персональные компьютеры, не являющиеся для них продукцией собственного производства;

б) физические лица.

3. СТАВКА НАЛОГА.

3.1. Налог на перепродажу автомобилей, вычислительной техники, персональных компьютеров уплачивается в размере 10% от суммы сделки.

3.2. Налог зачисляется в городской бюджет.

4. ПОРЯДОК ИСЧИСЛЕНИЯ И СРОКИ УПЛАТЫ НАЛОГА.

4.1. Сумма налога определяется юридическими и физическими лицами самостоятельно, исходя из ставки налога из суммы сделки от продажи автомобилей, вычислительной техники и персональных компьютеров.

4.2. Уплата налога в бюджет производится в течение 5 дней с момента совершения сделки.

4.3. Плательщики налога представляют государственным налоговым органам расчет суммы платежа не позднее 15-го числа месяца, следующего за отчетным.

4.4. Продажа автомобилей, вычислительной техники, персональных компьютеров физическими лицами осуществляется через предприятия торговли или нотариальной конторой путем заключения письменного договора с покупателем.

4.5. Сумма налога определяется физическими лицами самостоятельно, исходя из ставки налога из суммы сделки, за вычетом суммы комиссионного вознаграждения в пользу магазина (госпошлин при продаже через нотариальные конторы).

Ю. П. СЕРКОВ.
Председатель горсовета.





ПОЛОЖЕНИЕ о целевом сборе на содержание милиции

1. ПЛАТЕЛЬЩИКИ СБОРА, СТАВКИ СБОРА.

1.1. Сбор вносят юридические лица — предприятия, учреждения, организации всех организационно-правовых форм.

1.2. Юридические лица вносят сбор в размере 1% от годового фонда заработной платы, рассчитанного исходя из установленных законом минимального размера месячной оп-

латы труда в год.

2. ЛЬГОТЫ ПО СБОРУ.

2.1. От уплаты сбора освобождаются:

2.1.1. Юридические лица, содержащие рабочие отряды содействия милиции, зарегистрированные в органах МВД.

Ю. П. СЕРКОВ.

Председатель горсовета.

ПОЛОЖЕНИЕ о сборе со сделок, совершаемых на биржах, их филиалах и других обособленных подразделениях города Ленинска-Кузнецкого

1. ОБЩЕЕ ПОЛОЖЕНИЕ.

Под биржевой сделкой понимается соглашение сторон, имеющих предметом куплю-продажу. Сделка считается заключенной с момента ее регистрации биржевым регистратором на основе устного соглашения сторон путем записи в регистрационную карточку основных параметров сделки.

2. ПЛАТЕЛЬЩИК СБОРА.

Плательщиком сбора со сделок, произведенных на бирже, являются отечественные, иностранные

юридические и физические лица, осуществляющие торговые операции (сделки) на биржах города, независимо от того, является ли участник сделки брокером покупателя или продавца.

3. СТАВКА СБОРА.

3.1. Сбором со сделок на биржах облагается сумма сделки.

3.2. Ставка сбора со сделок устанавливается в размере 0,1% от суммы сделки.

3.3. Сбор зачисляется в бюджет города.

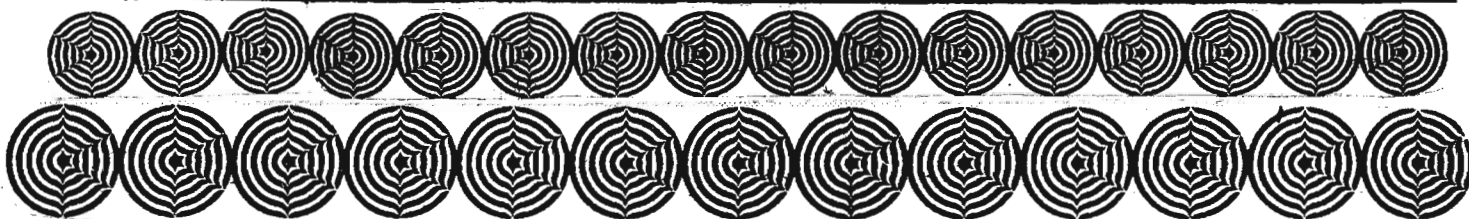
4. ПОРЯДОК И СРОКИ УПЛАТЫ СБОРА.

4.1. Плательщики самостоятельно исчисляют размер сбора, исходя из фактической суммы сделки по купле-продаже товара и ставки сбора.

4.2. Сбор со сделок, произведенных на бирже, уплачивается одновременно с оплатой услуг биржам по заключению сделки в течение 15 дней с момента регистрации сделки.

Ю. П. СЕРКОВ.

Председатель горсовета.



Ленинск-Кузнецкий городской Совет народных депутатов

РЕШЕНИЕ

малого Совета от 25.05.92 г. № 38

Об установлении местных налогов

В соответствии с законом Российской Федерации «Об основах налоговой системы в Российской Федерации» от 27.12.92 г № 2118—1, малый Совет народных депутатов:

РЕШИЛ:

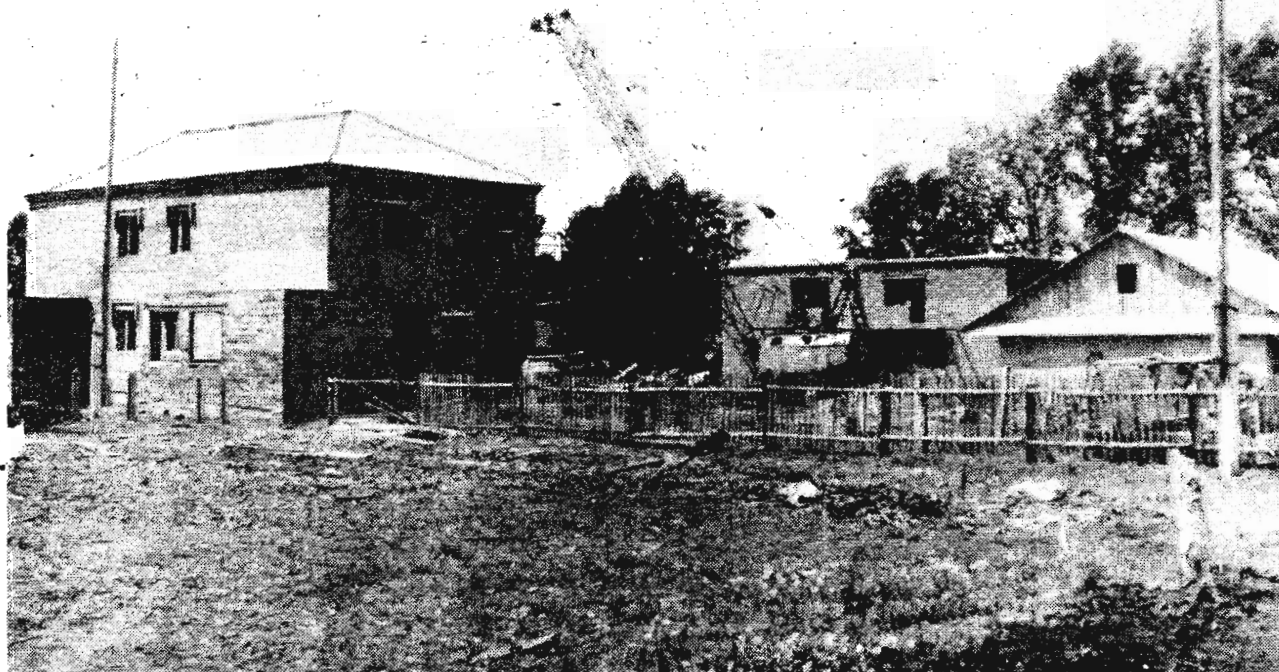
1. Установить для предприятий и организаций, независимо от организационно-правовых форм, целевые сборы:
— за уборку территорий из расчета 572 рубля на одного трудящегося.
2. Утвердить для физических лиц сбор с владельцев собак (кроме служебных и содержащихся в

частном секторе) из расчета 120 рублей в год. Сбор с владельцев собак возложить на жилищные конторы предприятий и организаций города, независимо от ведомственной подчиненности.

3. Суммы платежей по налогам и сборам перечислять в городской внебюджетный счет № 000142569 ежеквартально до 20-го числа первого месяца текущего квартала.

4. Уплату местных налогов производить за счет дохода (прибыли) предприятий, организаций.

5. Освободить от уплаты целевых сборов предприятия, учреждения, организации, финансируемые из бюджета.



Строится поселок горняков.

Фото Ю. ГАЛАНДИНА.



А все-таки тянет на старую агитплощадку...

Фото Э. КОСТРОМИНА

КИНО

Кинотеатр «Сибирь»
НОЧНАЯ ИГРА (12,
14.30, 16, 18, 20, 21.30).
Кинотеатр «Рассвет».
МОЛОДАЯ ЕКАТЕРИ-
НА (20). КОКТЕЙЛЬ
(14.30, 16, 18).
ДК имени Ярославского
СУМАСШЕДШИЙ МЕ.
СЯЦ МАЙ (19, 21).
ДК имени Ленина
ЧЕРНАЯ КОШКА (18,
20).

Пенсионеров шахты
«Октябрьская», которые
не получили разовое по-
собие в сумме 500 руб-
лей, просим зайти в
совет ветеранов шахты.

Поздравляем!

Дорогую сестру Кату-
нину Татьяну Юрьевну
с 30-летием!
От всей души желаем

счастья,
Здоровья, радости, добра,
И чтобы бедам и
ненастьям,
Закрылись двери
навсегда.
Марина, Сергей, Дима,
Маша.

— ■ —
Дорогую Чекину Ири-
ну Михайловну с днем
рождения!

Пусть будет жизнь
твоя светла,
Окружена любовью!
Желаем счастья и добра,
А главное —

здоровья.
Валентина,
Виктор.

**ВНИМАНИЮ
РУКОВОДИТЕЛЕЙ ПРЕДПРИЯТИЙ
И ОРГАНИЗАЦИЙ**

Предприятие реализует сахар
партиями свыше 5 тонн по цене
75 рублей за 1 кг. Форма расчета
любая. Предоплата. Поставка в те-
чение недели средствами продав-
ца. При расчете наличными воз-
можно снижение цены. Справки по
телефону (8275) 2.79-25 в г. Меж-
дуреченске.

Имеются в продаже разные две-
ри.

Из материала заказчика прини-
маются заказы на изготовление
вагонки, опанелки, плитусов. Об-
рачаться: ул. Мартемьянова, 27
(район хладокомбината).

**УЧРЕДИТЕЛИ:**

Ленинск-Кузнецкий
городской Совет народ-
ных депутатов и трудо-
вой коллектив редак-
ции газеты «Ленин-
ский шахтер».

Редактор газеты
С. П. БАРАНОВ.

**АДРЕС
РЕДАКЦИИ:**

652500, г. Ленинск-
Кузнецкий Кемеров-
ской обл., ул. Белин-
ского, 15.

**СПРАВКИ
ПО РЕДАКЦИИ:**
По письмам —
2-07-10, по рекламе и
объявлениям —
2-07-13.

Газета выходит 5 раз в неделю, кроме воскресенья и понедель-
ника. Доставляется подписчикам в день выхода. Объем 1 п. л. Ин-
декс 51915. Тираж 42710 экз. Номер подписан в печать в 16 час.
30 мин.

Газета отпечатана в Ленинск-Кузнецком полиграфическом про-
изводственном объединении (ул. Белинского, 17). Печатники Э.
Минор, С. Минор. Печать офсетная. Заказ № 3198.

Цена одного экземпляра по подписке — 9 коп., в рознице —
20 коп.